



**mouvement
écologique**

de Kéisecker *info*

Périodique du mouvement écologique a.s.b.l.

6, rue Vauban
L-2663 Luxembourg

Tél.: 43 90 30 1
Fax: 43 90 30 43

meco@oeko.lu
www.meco.lu

CCP LU16 1111 0392 1729 0000
BCEE LU20 0019 1300 1122 4000

No 16/2020
Paraît au moins 12 fois par an

EDITORIAL

Für Diskussionsstoff hat dieser Tage die Entscheidung der Verantwortlichen von FAGE gesorgt, ihren Antrag zur Einrichtung einer Yoghurt-Fabrik zurück zu ziehen. Der Mouvement Ecologique begrüßt es zwar, dass sich somit eine, in seinen Augen, nicht nachhaltige Firma nicht in Luxemburg ansiedeln wird. Aber, auch der Mouvement Ecologique ist der Überzeugung, dass es höchst unzufriedenstellend ist, wenn sich derartige Prozeduren über Jahre hinweg ziehen.

Doch vor allem: Wir müssen uns endlich den realen wichtigen Fragen stellen, welche Wirtschaftspolitik unser Land braucht, welche Entscheidungen heute getroffen werden müssen, um sie nachhaltig und sozial zu gestalten... Und ebenfalls bereit sein, endlich strittige Fragen anzugehen, statt sie immer wieder auf die lange Bank zu schieben.

Dazu gehört auch immer wieder die der Wachstumsproblematik! Denn spätestens nach COVID-19 ist gewusst, dass die Abhängigkeit vom Wachstumszwang nicht zielführend ist. RTL betitelt die Pressekonferenz des Mouvement Ecologique wie folgt: „Komm mir schwätzen driwwer: Kritik vum Mouveco un der Regierungspolitik“. Ein gut gewählter Titel! Sie finden die detaillierte Stellungnahme auf den Seiten 4 und 5 dieses *infos*.

Diesem *info* beigefügt ist aber auch eine Sonderbeilage, in der die Aktivitäten des Oekozenner Pafendall ausführlicher vorgestellt werden. Dies auch anlässlich seines 30-jährigen Bestehens, das leider aufgrund von COVID-19 nicht so gefeiert werden konnte wie geplant, aber zumindest das Zusammensein wird sicher nachgeholt!

30 JOER OEKOZENTER PAFENDALL

**EIS GESELLSCHAFT UM WEE ZU
MÉI NOHALTEGKEET VIRUBRÉNGEN!**



Eng Iwwersiicht iwwert aktuell Projete vum Oekozenner Pafendall

September 2020

Den Oekozenner Pafendall - eng Initiativ vum Mouvement Ecologique - feiert dëst Joer als asbl 30 Joer. An dësen 30 Joer huet sech vill gëdoen. Den Oekozenner Pafendall ass net nëmmen d'Haus, wou eng ganz Rei ONG'en hire Sëtz hunn a wou sech mat der Zäit als Forum fir vill Konferenzen a Reuniounen vu befrëndten Initiativen entwéckelt huet, ma nach vill méi.

Niewent dem „Oekosoph“ an der Mediathék „Oekobib“ gëtt et Berodungsservicer am Umwelt-, Bau- a Landwirtschaftsberäich mat enger multidisziplinärer Equipe. Wat ons besonnesch um Häerz läit, dat ass d'Iddi, mat Pilotprojet'en eis Gesellschaft op de Wee vu méi Nohaltegkeet ze bréngen. Duerfir fannt Dir hei eng kuerz Präsentatioun vun aktueller Projeten.

**Bäilag:
30 Joer Oekozenner Pafendall**

WAT ASS LASS



Nei Serie: Zoom-Fachdiskussionen

Mat der COVID-19 Kris entdeckt och de Mouvement Ecologique nei Weeër vun der Kommunikatioun.

Am nächste Kéisecker-info wäerte mir erëm e puer Konferenzen annonciieren, wou ganz normal wäerte stattfannen. Verschidder wäerten an Zukunft awer weiderhin als Online-Veranstaltung matt live-Iwwerdroung sinn. Dat am Kader vun eiser Serie „MECO - Zukunftsgesprécher“, wou mir virun der Sommervakanz agefouert hunn.

Mir wäerten awer och eng nei Serie vun Zukunftsgesprécher aféieren, déi éischter d'Form vu Fachdiskussionen hunn (woubäi och net Fachleit wëllkomm sinn, déi sech méi an en Thema wëllen aschaffen!). Ziel dovunner ass et, méi Léit d'Méiglechkeet ze ginn, och un engem fachlechen Austausch deelzehuelen.

Dat éischt Gespräch an desër Form organiséiere mir gemeinsam mat der „Chambre des Salariés“, dat och am Kader vun der ustoender Steuerreform. Dëse Zoom ass op Franséisch, well eis Gesprächspartner vun der Universitéit Lëtzebuerg Franséisch schwätzen. Eng Umeldung fir de Zoom ass bis den 8. Oktober 12.00 Auer via meco@oeko.lu oder csl@csl.lu néideg. Jee no Zuel vun den Umeldungen wäert, no enger Virstellung vun enger Etüd, en direkten Austausch tëscht alle Leit méiglech sinn. Falls méi Leit um Zoom deelzehuelen, wäerte Froen via Chat kënnen abruucht ginn.

La fiscalité écologique au Luxembourg : quels effet redistributifs ?

Jeudi, le 8 octobre à 18.30 heures

Dans le cadre du Panorama social 2020 de la Chambre des salariés, Vincent Vergnat (Université du Luxembourg/LISER), Conchita D'Ambrosio (Université du Luxembourg) et Philippe Liégeois (LISER) ont réalisé une étude et des simulations sur l'effet redistributif de diverses mesures compensatoires possibles lors de la mise en place d'une taxe CO₂.

Plus précisément les auteurs ont analysé l'impact social d'une augmentation des accises sur les carburants compensée soit par une allocation forfaitaire, soit par un crédit d'impôt.

Les résultats sont présentés lors d'une conférence vidéo en date du 8 octobre 2020 à 18.30 heures via Zoom et peuvent certainement alimenter les discussions à mener dans le cadre de la réforme fiscale annoncée au Luxembourg.

Nous vous prions de vous inscrire via mail à une des adresses suivantes : meco@oeko.lu ou csl@csl.lu

Les modalités d'accès à la vidéoconférence sont communiquées par mail le jour même de la conférence.

Schottergärten erhitzen das Stadtklima!

Wir waren mit einer Wärmebildkamera in Luxemburg-Stadt unterwegs und haben die Temperaturen von benachbarten Schotter- und begrünten Vorgärten festgehalten. Die Bilder und Temperaturskalen bestätigen was bereits allgemein bekannt ist:

Kies- und Steinflächen heizen stärker auf als naturnahe Grünanlagen, da sie Wärme speichern und sie wieder abstrahlen. Somit **verändert sich das Mikroklima um das Haus und letztendlich**

auch das Stadtklima. Bereits heute liegen die Temperaturen in den Städten 2-3°C über denen des Umlands. Durch die Klimakrise werden sie noch weiter ansteigen.

Pflanzen spenden nicht nur Schatten sondern verdunsten auch Wasser (Evapotranspiration) und kühlen so ihr Umfeld.

Auch fällt auf, dass Fassadenbegrünung die Fassade - im Vergleich zu nicht begrünten Fassaden - deutlich kühlt.

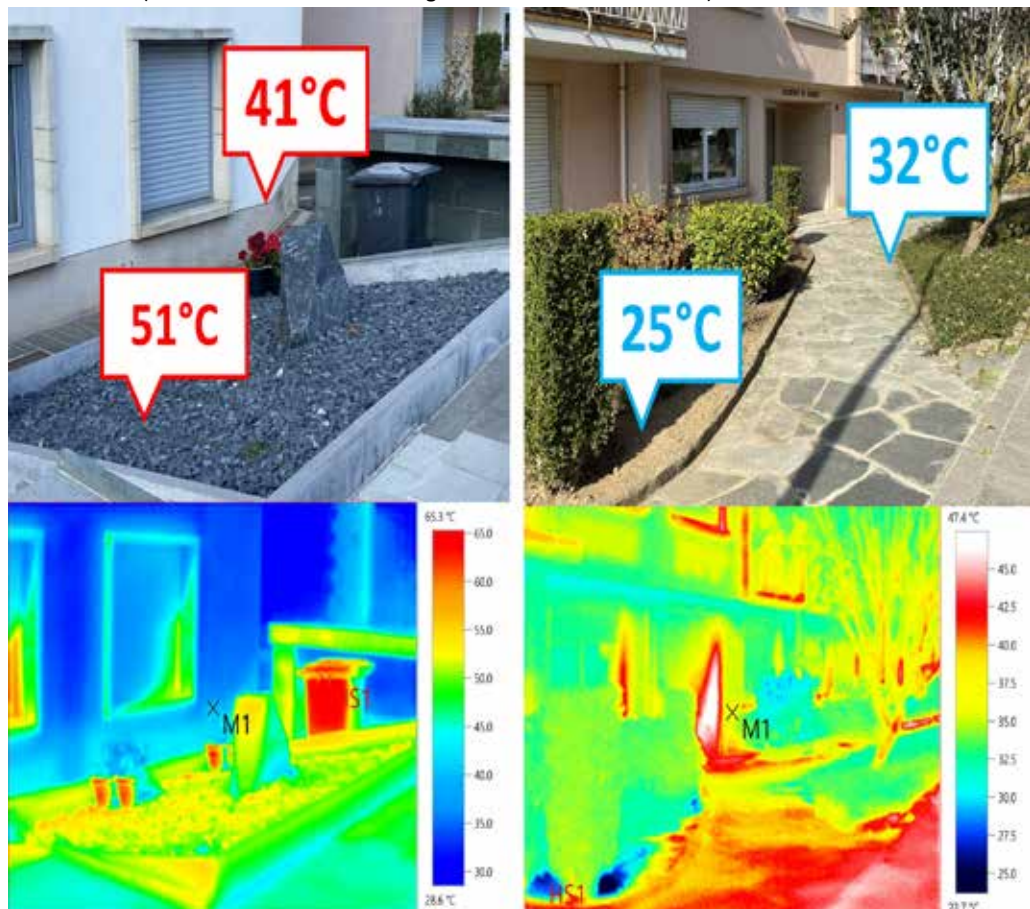
Vergleich 1: Schottergarten vs. naturbelassener Vorgarten mit bodengebundener Fassadenbegrünung

Während der Schotter sich auf 48°C aufheizt, misst die Wärmebildkamera an den Sträuchern und Hecken des begrünten Vorgartens lediglich Temperaturen um die 32°C, was ungefähr der Umgebungstemperatur entspricht. Auch die **Temperatur an der Fassade** liegt an der begrünten Fassade deutlich unter der unbegrünten Fassade. Außerdem steht vor dem begrünten Vorgarten ein Straßenbaum, welcher Schatten spendet und auch durch Evapotranspiration zusätzlich zu Kühlung beiträgt.



Vergleich 2: Schottergarten vs. begrünter Vorgarten

In diesem Vergleich wurde ein **Temperaturunterschied von bis zu 26°C** zwischen Schottergarten und begrüntem Vorgarten (Schatten unter der Hecke) gemessen. Auch kann festgestellt werden, dass der Fußweg im begrünten Vorgarten, im Schatten des kleinen Baums weniger stark aufgeheizt ist, als dort wo kein Schatten fällt (siehe Farbverlauf des Fußwegs im Wärmebildkamera-Bild).



Mehr Informationen zur Problematik der Schottergärten und naturnahe Alternativen finden Sie auf: www.naturelo.meco.lu/projekt/schottergaeert/

Hier finden Sie auch den **Flyer und das Flugblatt**, die Sie bestellen können um „Schottergartenbesitzer“ zu motivieren, ihren Schottergarten in einen naturnahen Garten zurück zu verwandeln. Gerade im Herbst wäre ein guter Zeitpunkt!



Hutt Dir och scho gemierkt, datt Äre Schottergaart lech vlächit méi Aarbecht mécht wéi Dir geduecht hat? Dir hutt awer „Onkraut“, op de Steng kënn Moos a vlächit setzt Dir och duerfir Pestiziden an, wat besonnesch schiedlech ass fir eis Émwelt. E Schottergaart huet och vill Nodeeler fir eis Émwelt: Vullen, Insekten, kleng Mamendéieren... fanne kee Fudder méi! Mierkt Dir net och, datt de Schottergaart d'Temperatur an d'Luucht dreift? Duerfir huet de Mouvement Ecologique an den Oekozenner Pafendall eng Aktioun géint esou Gäert – a fir eng Émännerung an en naturnoer Virgaart lancéiert. Vlächit interesséiert et lech? Wäertvoll Tipps a weider Informatiounen fannst Dir ënnen:

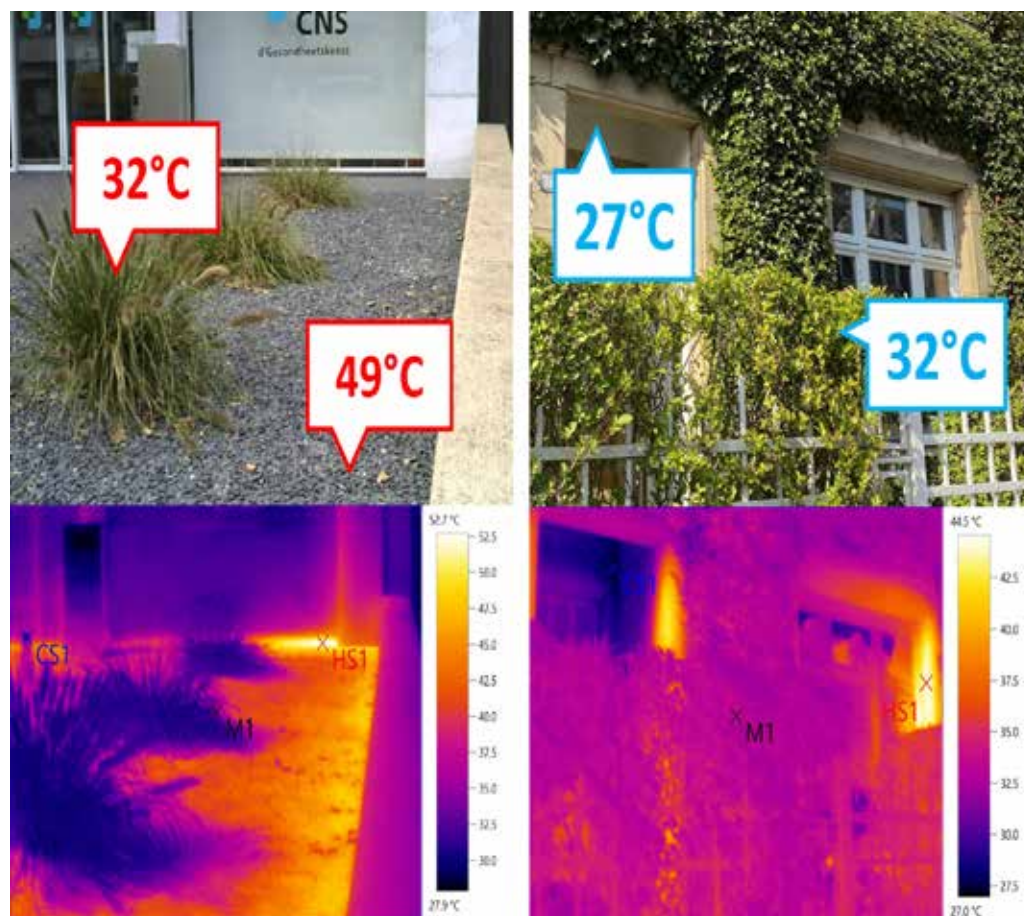
NATUR ELO!
www.naturelo.meco.lu

Vous l'avez sans doute déjà remarqué, votre jardin de gravier est quand même plus difficile d'entretien que vous ne le pensiez au départ ?! Contre toute attente, vous êtes toujours contraint de lutter contre les mauvaises herbes et la mousse qui s'accumule sur les pierres ? Ce qui vous pousse à recourir aux pesticides très néfastes pour la nature ? - Sachez qu'un jardin de gravier comporte de nombreux inconvénients pour l'environnement : la faune et la flore en font les frais – les oiseaux, insectes et petits mammifères ne trouvent plus la nourriture dont ils ont besoin ! Au-delà : vous vous êtes déjà rendu compte que le jardin de gravier fait augmenter les températures ? Pour enrayer la tendance des jardins de pierres, le Mouvement Ecologique et l'Oekozenner Pafendall ont lancé une action dans le sens d'un réaménagement de ces « déserts » en jardins proches de la nature. Cela vous intéresse ? Alors visitez notre nouveau site pour des conseils pratiques et autres informations intéressantes.

Hinweis: die **Temperaturskalen** (und somit auch die Farbgebung der Wärmebilder) sind von Bild zu Bild **unterschiedlich**.

Vergleich 3: Bepflanzter Schottergarten vs. Heckenstruktur und Fassadenbegrünung

Im Schottergarten herrschen Temperaturunterschiede von 21°C zwischen dem Schotter und dem Gras. Während am Gras und der Hecke Temperaturen im Bereich der Umgebungstemperatur gemessen wurden, liegen die Temperaturen im Schatten der Fassadenbegrünung noch unter der Umgebungstemperatur.



Anmerkungen zu den Messungen:

Alle Messungen wurden mit folgenden Einstellungen aufgenommen: Emissionsgrad = 0,94, Lufttemperatur = 30°C, Luftfeuchtigkeit = 37%.

Die gegenübergestellten Vorgärten befanden sich in der gleichen Straße und/oder hatten die gleiche Nord/Süd-Ausrichtung. Alle Fotos wurden am 15.09.2020 zwischen 15.30 und 16.30 Uhr aufgenommen.

Da die von der Wärmebildkamera angezeigte Temperatur vom Emissionsgrad des fotografierten Materials abhängt und in den von uns fotografierten Bereichen verschiedene Materialien (mit jeweils unterschiedlichen Emissionsgraden) vorkommen (Beispiele: Mauerwerk bei 40°C = 0,93; Holz bei 70°C = 0,94; Beton bei 25°C = 0,93; menschliche Haut bei 32°C = 0,98°C), können die von der Wärmebildkamera gemessenen Temperaturen leicht von den realen Temperaturen abweichen. Es handelt sich also bei den Temperaturen auf den Bildern lediglich um eine ungefähre Temperaturmessung.

Aber auch wenn die realen Temperaturen um 1-5°C ober bzw. unter den Messwerten liegen, der gemessene Unterschied zwischen Schotter- und begrüntem Vorgarten bleibt deutlich erkennbar.

Schulobst – weiterhin keine Förderung von Bio- und regionalem Obst!

Diesjährige Ausschreibung des Landwirtschaftsministeriums für Schulobst wieder ein Flopp!

Im September letzten Jahres sorgte die Ausschreibung von Schulobst durch das Landwirtschaftsministerium für reichlich Gesprächsstoff. Dies u.a., da der Mouvement Ecologique in einer öffentlichen Stellungnahme auf zahlreiche Schwachstellen dieser Ausschreibung aufmerksam machte („Schulobst - unerträgliche Diskrepanz zwischen Anspruch und Wirklichkeit: Landwirtschaftsministerium setzt bei Schulobst weder auf ökologische Kriterien und Gesundheitsaspekte noch auf eine regionale, biologische Produktion!“). Leider ist die Analyse 2020 die gleiche!



Über die Schulobstausschreibung bestellt das Landwirtschaftsministerium bekannterweise das Obst, welches Kinder und Jugendliche aus knapp 400 luxemburgischen Schulen fünf Tage die Woche als „gesunden Snack“ angeboten bekommen.

Ein Jahr danach kann man sagen: es hat sich nichts getan! Die neue Ausschreibung unterscheidet sich nur geringfügig von der alten - die entscheidenden Schwachstellen wurden in keinsten Weise behoben. Während alle Welt - und in der Theorie auch das Landwirtschaftsministerium - von Regionalisierung, Förderung des Biolandbaus, Reduktion des Pestizideinsatzes, Bekämpfung des Artenverlusts und der Biodiversitätskrise spricht agiert das Ministerium „verkrustet“ in alten Mustern!

Weiterhin praktisch keine ökologischen Kriterien!

Generelle grundsätzliche Kriterien aus ökologischer Sicht betreffend den Obst-Anbau sucht man in der Ausschreibung weiterhin vergebens (abgesehen von einem Mindestanteil von 5% an Bio-Obst und FAIRTRADE-Bananen).

Ebenfalls gibt es keine Vorgaben, was den zulässigen Pestizideinsatz betrifft. Gerade im Obstbau aber werden erhebliche Mengen an Pestiziden eingesetzt (!) Wie will das Landwirtschaftsministerium die Umsetzung seines Aktionsplans Pestizide mit einer 30%igen Reduktion an „Produits phytosanitaires“ vorantreiben respektive glaubwürdig vertreten, wenn es in eigenen Ausschreibungen nicht einmal ansatzweise Vorgaben zur Reduktion des Pestizideinsatzes macht?

Des Weiteren wird der Biolandbau weiterhin sträflich vernachlässigt. Trotz aller Zusagen den Biolandbau auf 20% bis zum Jahre 2025 zu steigern, blieb die Vorgabe für biologisches Obst in der Ausschreibung bei mehr als dürftigen 5%! Genau die gleiche Vorgabe wie 2019! Ein absoluter Hohn. Wie soll das Landwirtschaftsministerium denn den PAN Aktionsplan „Biolandbau“ glaubwürdig vorantreiben, wenn es selbst die graduelle Erhöhung der Verwendung biologischer Produkte in keinsten Weise angeht?

Somit unterstützt das Ministerium einerseits einen Anbau, der mitverantwortlich für den Biodiversitätsverlust, Artensterben, Klimaveränderung, Wasserbelastung u.a.m. ist und verpasst erneut die Chance all jene Landwirte und Akteure zu unterstützen, die sich stärker im Interesse des Gemeinwohls einsetzen!

Ausschreibung ohne regionale Vorgaben!

Ebenfalls sträflich vernachlässigt wird bei der Schulobstausschreibung weiterhin das Kriterium der Regionalität, welches zudem in den letzten Monaten der COVID-19 Krise noch mehr an Bedeutung gewonnen hat.

Weder gibt es auch nur annähernd Vorgaben, dass gewisse Produkte aus regionalem Anbau stammen müssen, noch wird es kleineren Produzenten erleichtert, sich an der Ausschreibung zu beteiligen. So muss ein einzelner Anbieter ALLE (über 300!) Grundschulen beliefern! Dass es auch anders geht, zeigt das Bundesland Rheinland-Pfalz, wo die Ausschreibung bewusst in viele, kleine Lose aufgeteilt ist. Zitat: „Um auch im kommenden Schuljahr wieder den regionalen Erzeugern

und Lebensmitteleinzelhändlern die Möglichkeit zu geben, an diesem Programm teilzunehmen, bleibt die Ausschreibung in 139 Lose aufgeteilt. Ein Los umfasst in der Regel 10 bis 20 Schulen und Kitas in einer Stadt oder einer Verbandsgemeinde.“ (**)

Wichtigstes Kriterium bleibt weiterhin alleine der Preis!

Nichts geändert hat sich in der Konsequenz auch an folgender absolut widersinniger Bestimmung des Lastenhefts:

Gemäß Lastenheft erhalten Bewerber Punkte, je nachdem inwieweit sie bestimmte Kriterien erfüllen. Dabei erhält man bei dem einen Los direkt 150 Punkte von 200 Punkten, wenn man das billigste Angebot einreicht, bei einem anderen 150 von 210 ...! Für Bioprodukte werden maximal lediglich 20 oder aber 25 Punkte erteilt. Punkte für eine regionale Produktion mit kurzen Anlieferungswegen werden nicht einmal erwähnt. Dies obwohl das Ausschreibungsgesetz durchaus eine andere Gewichtung erlaubt! Somit ist klar: der billigste Anbieter hat bei weitem die besten Chancen den Zuschlag zu erhalten! Qualitätsprodukte, die über die Ausschreibung hinaus gehen (biologisch und regional) sind die Verlierer!

Auch werden (weiterhin) für das ganze Jahr strikte Vorgaben von Liefermengen festgelegt. Dies lässt keine Anpassung an den Reifeprozess des „Objekts“ Obst zu. Sind die heimischen Äpfel oder Birnen zu dem verlangten Lieferdatum noch nicht reif, müssen sie eben aus Übersee eingeschifft oder geflogen werden. Sind sie klimabedingt früher reif als von der Ausschreibung vorgesehen, kann der Lieferplan nicht kurzerhand angepasst werden.

Aber nicht nur Lebensmittelverschwendung wird in Kauf genommen. Die Behälter, in denen das Obst geliefert wird, sollen a priori nicht wiederverwendbar sein (wobei aber immerhin Ausnahmen möglich sind)! Zitiert sei aus Artikel 22: „Les fruits et légumes sont emballés dans des emballages non réutilisables à moins que l'adjudicataire du lot A ou B n'exige l'emploi d'emballages réutilisables“ (Fettdruck durch Mouvement Ecologique).

Wie kann immer wieder an die Verantwortung des Konsumenten appelliert werden, wenn das Verhalten der Regierung selbst verantwortungslos ist?

Wie oft müssen wir uns als Konsumenten von der Politik anhören, dass unser Konsumverhalten – sprich, was wir in unseren Einkaufskorb packen, wie wir unsere Häuser bauen, wie wir uns von A nach B bewegen - die Wirtschaft direkt beeinflusst? So wichtig es ist, dass alle Konsumenten „ihr Bestes geben“, weitaus wirkungsvoller ist es, wenn der Staat mit dem guten Beispiel vorangeht und zusätzlich den gesetzlichen und finanziellen Rahmen für ökologisches Verhalten verbessert.

Vor allem öffentliche Ausschreibungen sollten die biologischen und ökologischen sowie regionalen Produzenten unterstützen

Fakt ist: Die EU lässt ausdrücklich zu, dass bei Ausschreibungen NICHT der Preis entscheidend sein muss und verbietet nicht das Festschrei-

ben von Qualitätskriterien! Niemand zwingt das Landwirtschaftsministerium demnach zu einem derart problematischen Lastenheft.

Und: es ist gewusst, dass es noch nicht ausreichend Produzenten von Obst in Luxemburg gibt, um die gesamte Menge an Schulobst zu produzieren: Dennoch: 2019 wurde eigentlich versprochen, der Anteil von Bioprodukten und regionalen Produkten mit Qualitätskriterien solle graduell erhöht werden! Davon ist in diesem Lastenheft nichts zu merken!

Genau deshalb wäre es ja so wichtig, Ausschreibungen von geringerem Umfang zu machen und somit den regionalen Produzenten die Chance zu geben sich zu bewerben (ggf. gemeinsam innerhalb der Großregion) oder aber Vorschriften einzusetzen, die die Lieferanten unterstützen bzw. zwingen, verstärkt auf Bio und Regionalität nach Qualitätskriterien zu setzen (und nicht wie derzeit der Fall, noch weiter zu benachteiligen). Somit könnte auch der Grundstein für eine Aufwertung des Obstanbaus in Luxemburg gesetzt werden: sowohl im Sinne der Schaffung eines wirtschaftlichen Mehrwerts, Schaffung von regionalen Arbeitsplätzen als auch des Natur- und Landschaftsschutzes.

Dass das Landwirtschaftsministerium erneut ein Jahr hat verstreichen lassen, ohne auch nur geringste Verbesserungen durchzuführen, ist beschämend und nicht weiter hinnehmbar!

(*) Siehe Artikel „Sammelklo weinst Kritik u Pestizidasaz“ auf www.meco.lu sowie Sécurité alimentaire Grand-Duché de Luxembourg <https://securite-alimentaire.public.lu>

(**) Quelle: <https://add.rlp.de/de/aktuelles/detail/news/News/detail/eu-schulobstprogramm-20202021-europaweite-ausschreibung-hat-begonnen/>

Virfierung matt Debat vum Dokumentarfilm ‚A la Racine‘ de 14.Oktobre 2020 zu Biekerech

weider Infoen, fannt Dir op www.meco.lu

PROJECTION / DEBAT :

A LA RACINE

14.10.20 - 18h30

POURQUOI IL FAUT PENSER L'ÉCOLOGIE À PARTIR DES PEUPLES COLONISÉS

Le cours-métrage sera suivi d'un débat animé par l'asbl Létz Rise Up avec, comme invités, **Semboy Vrainom** (Extinction Rebellion France) et **Dietmar Mirkes** (ASTM Luxembourg).

Adresse : Moulin de Beckerich, 103 Huewelerstrooss – L-8521 Beckerich

Conférence gratuite mais inscription obligatoire par mail (info@dmillien.lu) ou par téléphone au +352/691 510 371

Logos: LÉTZ RISE UP, astm, mouvement écologique, dmillien, SEMBOY VRAINOM

Schluss mit einer Vogel-Strauß-Politik – ja zum Angehen auch von strittigen Fragen und Mut zur reellen Politikgestaltung

Das Dossier FAGE erhitze derzeit die Gemüter. Auf den ersten Blick mag der Eindruck entstehen, als handle es sich dabei vor allem um die Entscheidung eines weiteren Betriebs, seinen Antrag zur Ansiedlung einer Fabrik zurück zu ziehen, dies angesichts zu langwieriger Prozeduren sowie einer kontradiktorischen Auseinandersetzung in der Öffentlichkeit.

Der Mouvement Ecologique ist jedoch der Überzeugung, dass FAGE symbolhaft für weitaus tiefgreifendere Probleme in der heutigen Politikgestaltung, im Speziellen im Spannungsfeld Ökonomie-Ökologie, steht.



Luxemburgs Umweltgesetzgebung ist veraltet! – Ohne kurzfristige Reformen ist weiteres Scheitern vorprogrammiert!

Während auch in Luxemburg über ein Klimaschutzgesetz kontradiktorisch diskutiert, das Pariser Klimaabkommen unisono begrüßt wird und eine bemerkenswerte Einheit gegen Bolsonaro und Trump im Versagen im Klimaschutzbereich besteht und fast alle politischen Parteien „youth for climate“ unterstützen, gibt es im Gesetz betreffend die Betriebsgenehmigungen immer noch keine ausreichende Handhabung zur Regelung des Energieverbrauchs oder des CO₂-Ausstoßes! Eine unhaltbare Situation in Zeiten, in denen neben dem Biodiversitätsverlust, der Klimaschutz als oberste gesellschaftliche Priorität anerkannt wird.

Ebenso wenig wird der Ressourceninput oder die Frage der „Opportunität“ der Ansiedlung eines Betriebs thematisiert.

Oder aber, obwohl eine Studie des Umweltministeriums eindeutig ergeben hat, dass die Wasserreserven nicht ausreichend sind für einen weiteren erheblichen Anstieg der Bevölkerungszahl und die weitere Ansiedlung wasserintensiver Betriebe (auch wenn Sparmaßnahmen getroffen werden), wird der Umgang mit der Begrenztheit dieser Ressource juristisch kaum geregelt.

Dabei sind dies nicht die einzigen Unkohärenzen in Sachen Umweltgesetzgebung.

Die derzeitige Gesetzgebung sieht z.B. im konkreten ausschließlichen vor, die Zulassung eines Betriebs davon abhängig zu machen, ob er die „meilleure technologie disponible...“ anwendet oder nicht. Die Konsequenz: Es kann durchaus sein, dass zwar die bestmögliche Technologie angewandt wird, der Betrieb trotzdem jedweden ökologischen Prinzipien widerspricht (z.B. Transport von Milch und Yoghurt um die halbe Welt), oder aber der Ressourcenverbrauch des Betriebs problematisch ist oder die Luftbelastung durch den weiteren

Emittenten das ertragbare Maß übersteigt: spricht im Falle von Knauf die zulässige Luftbelastung, im Dossier Google oder FAGE der Verbrauch an Ressourcen, in diesem Falle die verfügbaren nationalen Wasserreserven.

Überfällig ist seit langem die Erstellung von Kriterien für die Zulassung eines neuen oder aber den Ausbau eines bestehenden Betriebs, die über die „meilleure technologie disponible“ hinausgehen (zur Erinnerung, diese Erstellung wurde nicht zuletzt auch im Rahmen der „Knauf-Debatten“ versprochen). D.h. Regeln, die es dem Gesetzgeber ermöglichen, aufgrund von nachvollziehbaren und objektiven Kriterien zu entscheiden, ob ein Betrieb unter Umständen trotz Respekt der bestmöglichen Technologie keine Genehmigung erhalten soll oder gewisse Einschränkungen / Vorgaben formuliert werden. Solche klaren Regeln sind auch im Interesse der potentiellen Investoren und dienen der notwendigen Transparenz der Entscheidungen.

Gleiches gilt für den **Nachhaltigkeitscheck**. Vor über 15 Jahren (!) stellte der Mouvement Ecologique dieses Konzept vor, die Einführung des Checks war Bestandteil von Koalitionsabkommen, in diversen Plänen (Klimaschutz) seit Jahren vorgesehen, der Nachhaltigkeitsrat mit einem Konzept befasst und und und. Geschehen ist nichts! Ein solches Instrument wäre ein Element einer nachhaltigen Standortpolitik und sollte somit vordringlich mit allen Akteuren diskutiert werden.

Gleiches gilt für das **Vorsorgeprinzip** (principe de précaution), das immer noch nicht in der Luxemburger Gesetzgebung verankert ist.

Diese Reformen dürfen nicht mehr auf die lange Bank geschoben werden: Nachvollziehbare Kriterien für die zukünftige Ansiedlungspolitik (auch für die entsprechende Prospektion), der Nachhaltigkeitscheck, die Reform der Kommodogetzgebung, die juristische Verankerung des Vorsorgeprinzips... sind unumgänglich! Politik muss endlich Gestaltungsfähigkeit zeigen.

Reelle Debatte über die Wirtschaftsentwicklung Luxemburgs im Rahmen von ökologischen Grenzen führen

„Grünes Wachstum“ – „Umsetzung des Rifkin-Prozesses“ sind das offizielle Mantra. Aber niemand weiss, was genau unter diesen Floskeln zu verstehen ist. Die Konsequenz: langatmige Streitigkeiten bei einzelnen Dossiers sind vorprogrammiert, eine unnötige Polarisierung von Meinungen entsteht. Vor allem aber hat dies zur Folge, dass angesichts einer fehlenden reellen Strategie eine ökologische Transition des Wirtschaftsmodells nicht mit der notwendigen Konsequenz in die Wege geleitet wird.

Welche Diversifizierung des Wirtschaftsstandorts ist reell anstrengenswert? In welche Cluster sollte verstärkt investiert werden? Welche Schritte sind geboten, um – wie aufgrund der Covid-Pandemie angekündigt – den Wirtschaftsstandort resilienter zu gestalten und unabhängiger vom Weltmarkt? Wie können Lieferketten kürzer gestaltet werden?

Dabei führt kein Weg an einer gerechteren Organisation des Weltmarkts vorbei: was bedeutet diese Entwicklung für Luxemburg?

Und vor allem:

Inwiefern kann der Staat die Entwicklung des karbonfreien Wirtschaftsstandorts mit begleiten – diese Herausforderung ist gewaltig?! Wie kann die Wirtschaftspolitik angesichts der zunehmenden Ressourcenknappheit umgestaltet werden? Welche Strategie drängt sich auf, um jene Sektoren zu begleiten, die vor weitgehenden Umbrüchen stehen, auch angesichts des New Green Deal (Luftfahrtsektor, Tanktourismus, Automobilssektor...)? Wie können die seit Jahren gepriesenen regionalen Wirtschaftskreisläufe reell gestärkt werden?

FAGE, Knauf, Google u.a.m. sind ein direkter Ausdruck dafür, dass diese Fragen nicht geklärt sind. **Dass der Vertreter des Staats (!) sogar vor Gericht anführt, der Wasser- und Energieverbrauch eines Betriebs würden als Betriebsgeheimnis gelten, spricht Bände, wie wenig die Notwendigkeit einer ökologischen Transition der Wirtschaft reell erkannt wird!**

Wie kann eine nachhaltige Wirtschaftspolitik Luxemburgs aussehen, die den Grenzen des Planeten reell Rechnung trägt und dabei nicht gleichzeitig auf die Ausnutzung der Ressourcen Dritter basiert!? Wie kann und muss der Strukturwandel staatlicherseits begleitet werden? Wann, wenn nicht jetzt, gehen wir diese Debatte an?

Luxemburgs Wachstums-spirale stößt an ihre Grenzen! Und nun?

JEDER weiß, dass ein Sozialmodell, dessen Finanzierung auf dem Zwang einer massiven Zunahme von Arbeitsplätzen aufbaut, zum Scheitern verurteilt ist! Die Grenzen des Wachstums sind in den klassischen Themenfeldern Mobilität, Siedlung und Biodiversität längstens jedem bewusst. Aber nunmehr vergeht kaum noch ein Tag, an dem nicht auch offensichtlich wird, dass das Modell des Wachstums auch in anderen Bereichen nicht mehr aufgeht: sei es bei der Justiz, im Gesundheitswesen, der Bildungspolitik – all diesen Sektoren gelingt der Umgang mit der Wachstumsdynamik nicht mehr bzw. hier läuft Luxemburg der Entwicklung hinterher.

Kommt hinzu: auch in ökonomischen Kreisen geht man davon aus, dass die Covid-19 Pandemie nicht die Letzte war. Covid-19 brachte einen Wirtschaftseinbruch von mehreren Prozent. Niemand glaubt, dass weitere Pandemien wachstumsfördernd sein werden...

Trotz dem augenscheinlichen Handlungsbedarf, dass eine Reform der Finanzierung des Sozialsystems geboten ist und die Abhängigkeit vom Wachstumsmodell hinterfragt werden soll – oder zumindest eine ehrliche Debatte darüber geführt werden müsste, wie die Folgen bewältigt werden könnten – betreibt die Politik eine Vogel-Strauß-Politik und übertüncht reelle Zukunftsfragen mit Aussagen wie „grünes Wachstum“!

Die Debatte wie die Abhängigkeit, vor allem der Finanzierung des Sozialsystems vom Wachstum, reduziert werden kann, muss nun erfolgen!

Eine reelle Politik der Gestaltung der Großregion ist geboten: Die Großregion als Trumpfkarte oder als Gefahr?

Bedauert wird von einigen, dass sich Knauf und evtl. auch FAGE in der Großregion ansiedeln. Parallel aber finden Gipfel um Gipfel statt, in denen die Entwicklung der Großregion als Opportunität in die „Fensterscheibe“ gestellt wird. Sicherlich, Luxemburg soll Umweltbelastungen nicht noch stärker exportieren. Aber: diejenigen die FAGE und Knauf hoch loben, sprechen sich nicht gegen die Ansiedlung dieser Betriebe in der Großregion aus, weil sie dort Belastungen befürchten, sondern da sie den Verlust einer vermeintlichen „plus value“ in Luxemburg bedauern.

Fakt ist: Luxemburg zieht mittlerweile Grenz-gänger aus nahezu 100 km Umland an. Fakt ist: Unser Bruttosozialprodukt liegt weit über jenem unserer Nachbarländer. Fakt ist: die negativen Auswirkungen des derart hohen Pendleraufkommens sind für alle erkennbar: Verkehrsinfrastrukturen, die der Entwicklung nicht hinterherkommen – lange Berufswege für die Arbeitnehmer*innen und entsprechender Verlust an Lebensqualität – verlorene Steuern für die Heimatgemeinden der Pendler*innen – Fragilität unserer Wirtschaftspolitik die ggf. zu sehr auf

dem Reservoir an Grenzgängern aufbaut (cf. Covid-Erfahrungen)...

Warum muss Luxemburg weiterhin auf Teufel komm raus in Konkurrenz zu der Nachbarregion stehen? DIESE Nischenpolitik hat mittel- und langfristig keine Chance. Wäre es nicht an der Zeit reell zu diskutieren, welche Verteilung in der Großregion wirklich angestrebt wird? Wäre es nicht an der Zeit, den PIB-du-bien-être als reelles Messinstrument anzusehen und daraufhin vielleicht auch die „Verteilung“ wirtschaftlicher Aktivitäten in der Großregion anders zu werten?

„Stopp mat engem ontransparente Staat“

Nur zur Erinnerung: Im Dossier „Becca – Livange“ der CSV-LSAP Regierung (2009 bis Oktober 2013) wurde der damaligen Regierung von den Oppositionsparteien (mehrheitlich heutige Regierungsparteien), nach Ansicht des Mouvement Ecologique zu Recht vorgeworfen, eine intransparente und demokratische Politik zu betreiben. U.a. sollte das damalige Abkommen zwischen Staat und Promotor offengelegt werden, so die damalige Forderung der Oppositionsparteien. Diese Divergenzen waren sogar Mitauslöser für den Sturz der damaligen Regierung. Und nun: der intransparente Umgang in Sachen Wirtschaftspolitik – und nicht nur in diesem Bereich – erlebt eine unrühmliche Fortsetzung!

Der vormalige Wirtschaftsminister Etienne Schneider verkaufte FAGE das benötigte Areal – im Widerspruch zur generellen Vorgehensweise – statt es wie generell üblich mittels „bail mphythéotique“ zu vermieten. Mit oder ohne Zustimmung der Regierung, dies ist bis heute nicht klar...

Im Dossier Google seinerseits verhindert die Regierung mit allen Mitteln und recht strittigen „Argumenten“ die Veröffentlichung des „Memory of Understanding“ zwischen Regierung und Google, das gemäß der unabhängigen „Commission d'accès aux Documents“ durchaus öffentlich zugänglich sein sollte...

Stellt sich die Frage: Wo liegt das Problem?!

Wenn Wirtschaftsminister Franz Fayot – zu Recht – ausführt, in einem frühen Stadium eines Industrieprojekts müsste über dessen „Opportunität“ entschieden werden: wie soll dies bitte

nachvollziehbar möglich sein, wenn wie im Falle Google, elementare Informationen, wie z.B. der Wasserverbrauch, als „geheim“ eingestuft werden? Wir sind gespannt auf das Urteil des Verwaltungsgerichts nächste Woche...

Oder aber: eine neue Hochspannungsleitung von CREOS scheint für die Energieversorgung von Google erforderlich. Wie integriert sich dieses Projekt in ein allgemeines nationales Energiekonzept?

Wirtschaftspolitik kommt wohl nicht ohne gewisse Absprachen zwischen Staat und Wirtschaftsakteur aus, die nicht sofort auf der „place publique“ ausgetragen werden können. Doch wo beginnen geheime Absprachen, und wo enden sie? **Scheinbar wechseln Parteien ihre Einschätzung dieser Fragestellung mit der Tatsache, ob sie in der Regierungsverantwortung stehen oder nicht.**

Doch die Frage des transparenten oder besser gesagt intransparenten Staats geht über diese wirtschaftspolitischen Absprachen und Abkommen hinaus: Luxemburg verfügt über ein **Gesetz für eine „transparente Verwaltung“** („Loi du 14 septembre 2018 relative à une administration transparente et ouverte“), das seinem Namen in keinster Weise gerecht wird. Nicht ohne Grund führte der Mouvement Ecologique beim damaligen Votum an, das Gesetz käme vielmehr einem Informationsverhinderungsgesetz als einem Informationszugangsgesetz gleich. Zwei Jahre nach Verabschiedung sollte eine erste Bilanz der Umsetzung des Gesetzes gezogen werden....

In diese ganze Vorgehensweise reiht sich dann auch die Tatsache ein, dass die Regierung dem **Mouvement Ecologique sogar das Klagerecht aberkennen** will, wenn es im Dossier Google darum geht abzuwägen, ob Umweltaspekte ausreichend im Rahmen der PAG-Prozedur berücksichtigt wurden. Auch hier stellt sich die Frage: Was hat die Regierung zu befürchten, dass auf derartige Argumente zurückgegriffen werden muss? Und wie steht die Regierung zur Zivilgesellschaft, wenn einem Mouvement Ecologique in derartigen Fragestellungen das Klagerecht aberkannt werden soll?

Erachtet der Staat eine offensive Informationspolitik gerade auch in Fake-News Zeiten als Instrument eines aufgeklärten Staats, oder wird ein/e interessierte/r Bürger*in weiterhin als potentieller Problemfall angesehen?

Akzeptanz für gesellschafts- und wirtschaftspolitische Entscheidungen wird es nur dann geben,

wenn Fakten offengelegt werden! Der Mouvement Ecologique erwartet z.B., stellvertretend für andere Reformen, im konkreten die Offenlegung des MoU in Sachen Google; eine Debatte darüber, wie in Zukunft Industriedossiers transparenter angegangen werden; eine Reform des „Informationsverhinderungsgesetzes“; die Offenlegung einer Strategie wie die Energieversorgung Luxemburgs aussehen soll, statt einer phasenweisen Vorstellung einzelner Trassen; eine klare Verankerung des Klagerechts... und vor allem eine reelle demokratische Politikgestaltung.

Konflikten und strittigen Diskussionen nicht mehr aus dem Weg gehen!

Die Polarisierung in den Dossiers FAGE, Google u.a.m. ist letztlich das Resultat einer Politikform, die sich durch eine Art Vogel-Strauß-Verhalten auszeichnet: wenn es gilt, auch kontradiktorisch zu diskutieren, Werte auszutarieren, Dissense offen und sachlich auszutragen... fehlt dazu der politische Mut und überfällige Entscheidungen im Sinne einer langfristigen, nachhaltigen Politikgestaltung werden so ausgesetzt.

Neben dem wirtschaftspolitischen Bereich lässt sich dies auch in anderen Bereichen feststellen:

- Bereits unter der vorherigen Regierung wurde eine **große Steuerreform** versprochen. Sie wurde mit dem Argument, die Zeitspanne hierzu wäre zu kurz gewesen, eine „korrekte“ Vorarbeit sei nicht möglich gewesen, nicht angegangen. Nun scheint sie erneut auf wackeligen Füßen zu stehen. Erfolgt sie? Was ist geplant? Wo wird was diskutiert? Inwiefern werden auch Nachhaltigkeitsaspekte einfließen? Gibt es z.B. auch Berechnungen darüber, welches die Auswirkungen einer wie auch immer gearteten CO₂-Steuer wären, sei es auf die Privathaushalte, Betriebe, den Klimaschutz ... und wie könnten ggf. soziale Ausgleichsmaßnahmen aussehen? All jene Fakten sind unbekannt. Dabei ist eine solche, auch nachhaltige Steuerreform, essentiell, um soziale und ökologische Herausforderungen anzugehen.

- Ein weiteres Beispiel in diesem Sinne ist das **Klimaschutzgesetz**. In einer ersten geleakten Fassung war vorgesehen, dass Ziele für die einzelnen Sektoren festgelegt werden sollen (Land-

wirtschaft, Mobilität, Wirtschaft...) und im Falle des Nichterreichens dieser festgelegten Ziele durch einen Sektor (Landwirtschaft, Mobilität, Wirtschaft...) umgehend analysiert werden müsse, woran das Umsetzen dieser Ziele scheiterte und welche Konsequenzen gezogen werden müssen. Da scheinbar noch kein wirklicher Konsens zu bestehen scheint, welcher Sektor denn nun reell mit welchen Instrumenten welche Ziele erreichen soll, wurde diese Bestimmung phasenweise immer mehr verwässert, so dass der nun vorliegende Gesetzesentwurf in dieser so wichtigen Frage sehr vage bleibt. Die Konsequenz: Streitpunkte werden in die Zukunft verlagert...

- Ein anderes markantes Dossier: die bereits mehrfach versprochene **Studie über „kontraproduktive“ staatliche Subventionen**. In derartigen Studien, die es bereits in zahlreichen Staaten gibt, wird analysiert, inwiefern der Staat Gelder investiert, die ggf. schädlich für das Gemeinwohl sind (z.B. zur Umweltbelastung beitragen) oder die erwarteten Resultate nicht erreicht werden. In Deutschland wird z.B. von Milliarden fehlinvestierter Gelder gesprochen. Eine diesbezügliche Analyse der Subventionen in Luxemburg wird seit Jahren, ja Jahrzehnten versprochen, erstmalig wurde sie in den 90er Jahren im Koalitionsabkommen angeführt!!! Warum liegt sie, gerade jetzt in problematischen budgetären Zeiten, immer noch nicht vor?

- Weiteres Beispiel: der **„PIB du bien être“**: An diesem arbeiten sich seit über 10 Jahren diverse Akteure ab: Nachhaltigkeitsrat, Statisches Amt.... Seine Bedeutung wird zwar gebetsmühlenartig angeführt, in Wirklichkeit aber spielt dies absolut keine Rolle, weiterhin steht ausschließlich das klassische „produit national brut“ als Abgott im Vordergrund!

Luxemburg braucht endlich eine offenere Politikgestaltung, in welcher unterschiedliche Meinungen und Überzeugung und grundlegende Fragen einer nachhaltigen Zukunftsgestaltung kontradiktorisch ausgetragen und nicht immer wieder vertagt werden. Der „Weg ist das Ziel“: dies gilt auch und im Besonderen, wenn es darum geht, gesellschaftliche Lehren aus der Covid-, Klima- und Biodiversitätskrise zu ziehen... -auch im Interesse einer ökologischen Transition unserer Wirtschaft und der Sicherung von Arbeitsplätzen.



Diskussionen über die wünschenswerte wirtschaftliche Entwicklung Luxemburgs dürfen nicht weiterhin auf die lange Bank geschoben werden - strittige Punkte sollen in aller Sachlichkeit und Transparenz diskutiert werden

Eng positiv Entwicklung vum Land ugoen!

Gemäß einer ILRES-Umfrage, die im Auftrag des Mouvement Ecologique durchgeführt wurde, erwarten sich mehr und mehr Menschen einen gesellschaftlichen Wandel.

66% der über 1000 Befragten gaben an „Elo ass de Moment fir grondsätzlech Changementer“ in unserem Gesellschaftsmodell! Sogar 71% treten für eine Reform des Wirtschaftssystems ein.

Covid-19 hat zudem gezeigt, dass Bürger*innen durchaus politische Akteure zu schätzen wissen, die bereit sind Entscheidungen zu treffen!

Wann demnach, wenn nicht jetzt, sollen die wirklich wichtigen Fragen der Zukunftsgestaltung angegangen und Chancen ergriffen werden!?

Die Zeiten müssen vorbei sein, in denen ein ganzes Land über eine Anfrage zur Zu- oder Nichtzulassung eines Betriebs streitet.

Politik braucht Zukunftsbilder, eine Thematisierung der realen Probleme, Richtlinien statt allgemeiner pauschalierender nichtssagender „Floskeln“ und dem Aufschieben von wichtigen Dossiers.

Ee spannenden Hierscht fir move.

„Um Comptoir“ goes on Air

Im Lockdown im Frühjahr dieses Jahres ist das Projekt „Um Comptoir“ entstanden, bei dem jeweils ein move.-Aktiver mit einem Ehrenamtlichen vom Mouvement Ecologique, ein Live-Interview auf Instagram auf einem bestimmten Thema führte (die genauere Entstehungsgeschichte kann im Kéisecker info Nr. 13 nachgelesen werden).

Während der angekündigten Evaluierungsphase nach den drei ersten Pilotepisoden von „Um Comptoir“ fiel die Entscheidung, aus dem bisherigen Live-Videoformat auf Instagram, ein reines Podcastformat unter Beibehaltung des sonstigen Settings zu machen.

Konkret bedeutet das, dass der intergenerationelle Dialog weiterhin eine zentrale Rolle in diesem Projekt spielen wird und dass nach wie vor ein starker Fokus darauf liegt, ein möglichst entspanntes und ungezwungenes Gespräch zu führen.



move. freut sich auch darüber, dass mit Graffiti, der Jugendsendung des Radio Ara, ein toller Partner für dieses Projekt gefunden werden konnte, der uns bei der Umsetzung unterstützt.

move. möchte sich an dieser Stelle auch für die Wichtigkeit der Bürgermedien aussprechen. Formate wie „Um Comptoir“ bekommen hier eine Chance, weshalb wir die Gelegenheit nutzen möchten darauf aufmerksam zu machen, dass Radio Ara zurzeit im Zuge einer Crow-Funding-Kampagne finanzielle Unterstützung sucht, um das Bestehen des Senders auch in Zukunft garantieren zu können.

Wir hoffen, dass sich eine breite Unterstützung für Radio Ara findet, da dieser Sender in absolut beispielloser Weise jungen Menschen eine Stimme in der Medienlandschaft Luxemburgs bietet!



Raus in die frische Luft: Spannendes Programm im Herbst

Im Herbst werden zwar die Tage immer kürzer und das Wetter (hoffentlich) immer regnerischer, trotzdem freut sich move. bereits jetzt darauf während der ein oder anderen Exkursion, mit anderen Jugendlichen einen spannenden und guten Moment zu verbringen und sich ganz nebenbei auch noch über vorhandenes oder neues Wissen auszutauschen.

So wird move. am 09.10.20 zusammen mit Roger Schauls untersuchen warum der „Bongert“ einen solch wichtigen Stellenwert für die Biodiversität hat, wie sich ein junger „Bongert“ von einem alten unterscheidet und welche Unterhaltungsmaßnahmen im „Bongert“ erforderlich sind.

Am 14.11.20 wird move., im Zuge des nationalen Tags des Baums, eine weitere Exkursion mit Roger Schauls unternehmen und nachforschen, wie sich der Klimawandel bereits jetzt auf unsere heimischen Wälder auswirkt.

Weitere Exkursionen und Events sind zudem in der Planung, so dass move. ein spannender Herbst bevorsteht. Mehr Informationen finden sie auf move.meco.lu



KLIMA-BÜNDNIS LËTZEBURG



Reges Interesse an Cargo-bikes in Mamer

Bei herrlichem Spätsommerwetter stießen die am 18. September im Parc Brill von 12.00-18.00 Uhr ausgestellten Cargo-bikes auf großes Interesse: Sowohl Vertreter von Firmen und Gemeinden wie auch Privatpersonen beäugten die 10 unterschiedlichen Modelle, ließen sich über ihre Vor- und Nachteile informieren und so manch einer (und eine!) zögerte nicht, dann auch eine Testrunde zu drehen. Oder 2, oder 3

Denn Spaß machen diese Cargo-bikes auf jeden Fall, und so manch einer träumte sicher auf dem Nachhauseweg davon, in naher Zukunft mit so einem Gefährt seine Lieferungen, seine Einkäufe oder sogar seine Ausflüge mit dem Nachwuchs klima- und umweltfreundlich zu gestalten. Was kein Problem sein sollte, denn Cargo-bikes (mit oder ohne E-Hilfsmotor) gibt es mittlerweile in Hülle und Fülle auf dem Markt, und auch bei der Ausstattung bleiben – die notwendigen Finanzen vorausgesetzt – keine Wünsche offen!

Wer wissen möchte, was sich da auch in Luxemburg anbietet, sollte unbedingt einen Blick auf die Internetseite www.oekotopten.lu werfen, in der Rubrik Mobilität findet man unter Pedelects & E-bikes auch die Kategorie „Lastenräder“!



Bléie vum Mount Oktober - Raublatt Aster und Sternwolken-Aster

Unsere Blüten des Monats Oktober – **Sternwolken-Aster** (*Boltonia asteroides*) und **Raublatt-Aster** (*Aster novae-anglia*) – kommen beide ursprünglich vom nordamerikanischen Kontinent, sind aber mittlerweile auch in vielen europäischen Gärten und Grünanlagen zuhause. Mit ihren weißen bzw. rosa bis violetten Blüten (die Raublatt-Aster gibt es in vielen verschiedenen Farben) sind Sie ein absolutes Herbst-Highlight und ein Bienen und Schmetterlingsmagnet.

Die **Raublatt-Aster** kommt in Kanada auf Feldern, Wiesen, in Prärien, strauchbestandenen Sümpfen, Mooren, Dickichten, an feuchten



Waldrändern, an Entwässerungsgräben, Straßenrändern, Eisenbahnschienen, Küsten sowie auf reichen, feuchten bis nassen, sandigen oder lehmigen Böden vor. Bei uns ist sie eine klassische und dankbare Herbststaude, die in vielen Farben und Varianten angeboten wird. Sie bildet Horste und wächst, je nach Sorten, zwischen 30 cm und 1,2 m hoch. Die hohen Varianten brauchen eine Stütze.

Im Staudenbeet ist sie ein Kandidat für die zweite oder dritte Reihe da sie zur Blütezeit von unten her auskahlt, so dass die nackten bzw. unschönen Füße einer Kaschierung bedürfen. Die violetten, purpurfarbigen, rosa oder weißen Blüten sind ein regelrechtes Bienen- und Schmetterlingsmagnet. Sie sind auch dankbare Schnittblumen, die lange in der Vase halten.

Die **Sternwolken-Aster** ist zum Ausklang der Saison noch einmal ein absolutes Highlight. Sie bringt Tausende von weißen, kleinen, sternförmigen Blüten hervor, die wie eine Wolke über der hohen Staude schweben.

Die unkomplizierte und robuste Pflanze wächst 100 bis 150 cm hoch und ist dabei außerordentlich standfest. Sie bildet dichte, langlebige Horste.

In ihrer nordamerikanischen Heimat wächst sie auf feuchten Böden, kommt aber im Garten auch mit trockenen Standorten zurecht,



sofern sie nicht zu sehr austrocknen. Sie liebt lehmige, humose und nährstoffreiche Böden und gedeiht gut an halbschattigen Standorten, fühlt sich aber auch auf sonnigen Plätzen wohl.

Die feinen weißen Blüten eignen sich gut für Herbststräuße.

Weitere Informationen zu unseren „Bléie vum Mount“ und der Aktion „A voller Bléi“ finden Sie auf unserer Internet Seite www.naturelo.meco.lu.

Einige unserer Partnergeschäfte bieten Ihnen eine große Auswahl an Asten.

Staudenbeet selwer uleeën



So schön kann ein neuangelegtes Staudenbeet schon nach 3 Monaten aussehen. Der Herbst ist die beste Jahreszeit zum Pflanzen. Verwandeln auch Sie Ihren Garten oder Balkon in eine farbenfrohe und lebensfreundliche Blüten-Weide.

Unsere Kampagne „Äre Gaart a Balcon, a voller Bléi fir eis Beien a Päiperleken“ bietet Ihnen Pflanzenlisten (Stauden, Kräuter, frühblühende Blumenzwiebeln und Gehölze), welche Bienen und Schmetterlinge über die ganze Saison Pollen und Nektar bieten. Auf unserer Internet Seite www.naturelo.meco.lu finden Sie außerdem eine Liste von Pflanzengeschäften, welche Ihnen unsere „Blüten des Monats“ anbieten (Projekt „A voller Bléi“), sowie weitere Links und Literatur-Tipps zum naturnahen Gärtnern (Rubrik: Tipps für den Garten).

Stauden – schöner Garten ohne viel Arbeit

Stauden sind mehrjährige Blütenpflanzen. Die ersten Jahre nach der Pflanzung müssen Sie noch 2-3 Mal im Jahr ungewollte Gräser und andere „Eindringlinge“, die sich zwischen den Stauden ansiedeln, manuell entfernen. Doch wenn die Stauden bis ihre volle Größe angenommen und den Platz, den Sie ihnen bei der Pflanzung zugewiesen haben, voll ausnutzen, hat das „Unkraut“ fast keine Chance mehr. Dann müssen Sie die Stauden nur noch 1-2 im Jahr zurückschneiden (möglichst erst im Frühjahr, so dass Insekten in den abgestorbenen Stängeln überwintern können und Vögel auch im Winter Nahrung finden).

Energiewochen 2020 – Literaturvorschläge aus der oekobib mediathék

Vom 30. September bis zum 10. Oktober 2020 finden die alljährlichen Energiewochen von Oekozer Pafendall und Mouvement Ecologique statt.

Schwerpunktthema dieses Jahr ist die Circular Economy, die auch im Gebäudebereich anwendbar ist. Die oekobib mediathék bietet hierzu einige interessante Bücher zur Ausleihe an. Zum einen sind es Publikationen zum Bauen mit Stroh (ein Anschauungsobjekt ist ein Haus als Holz-Strohkonstruktion), zum anderen zum Thema Lebenszyklusanalyse und Circular Economy im Baubereich.

Eine Auflistung dieser Bücher finden Sie unter <https://www.oekobib.lu/unser-angebot/unsere-auswahl/>.

Selbstverständlich verfügt die oekobib mediathék über eine Vielzahl Bücher zur Circular Economy im Allgemeinen (Abfallvermeidung und Recycling). Diese sind in unserem Online-Katalog <https://www.oekobib.lu/katalog/> unter „Umweltpolitik / Abfall“ zu finden.

Die oekobib mediathék ist nach dem Lockdown wieder geöffnet. Die Besucher müssen jedoch die Hygienevorschriften respektieren (Mundschutz tragen und Desinfektion der Hände vor dem Betreten der Räumlichkeit).

Für weitere Informationen stehen wir Ihnen gerne zur Verfügung unter oekobib@oeko.lu oder Tel.: 43 90 30 64.



Soll e Kéisécker gefiddert ginn?

Grundsätzlech: NEE! Och wann et gutt gemenzt ass. Firwat d'Fiddere vun de pickege Gesellen generell net néideg ass – a souguer geféierlech ka sinn – a wat der am plaz maache kënn fir en ze ënnerstëtze, gitt der hei gewuer.

Wichtig: Fir ze verhënneren, dass de Kéisécker sech ongewollt um Kazefudder bedénge kënn, soll op d'Fiddere vu Kazen dobaussen verzichten ginn.



© Boever Vera

De Kéisécker – e verfroossene Gurmang

De Kéisécker ass e wéllt Déier, dat un d'Liewen an der Natur ugepasst ass, a weess wéi e säin eegent Fudder fënnt. Kritt hien elo eng Schoskel mat Fudder vum Mënsch dohinner gestallt, dann hëlt hien dat awer och gären un. Dëst féiert dann dozou, dass hien auserhéngert wier an op dat Fudder ugewise wier. Dobäi hu mer et einfach mat engem ganz bequeme Gurmang ze dinn, deen sech déi Extra-Moolrecht net entgoe léisst!

Mangelernierung durch falscht Fudder

Dat wat mir engem Kéisécker als Fudder dohinner stellen (Kazefudder o.ä.), ersetzt ni dat wat hien sech am Gaart an an der Gewan selwer zesumme géif sichen: virun allem Insekten, Reewierm, Schleecken... Besonnesch wann d'Däreldeier regelméisseg oder mat falsche Saache gefiddert gëtt, kann dat zu Mangelernierung féieren an esou och zu gesondheetleche Schied. Dacks gëtt de Feeler gemaach den Déiere Mëllech dohinner ze stellen. Igelen sinn awer laktoseintolerant a kënnen heivunner richtig krank ginn!

Verléiere vum Juegdverhalten

Zumools wann jonk Déieren vun Ufank u gefiddert ginn, da kann et sinn dass si ni léieren eegestänneg op d'Sich no Fudder ze goen. Duerch regelméisseg Fiddere mécht een déi Déieren also komplett ofhängeg vu sech, an da sinn si opgeschmass wann se net méi vum Mënsch gefiddert ginn.

Was frisst der Igel?



Igel haben Insekten, Würmer, Schnecken und Käfer zum Fressen gern. Gartenjournal

Ënnerbannen vum Wanterschlof

E regelméisseg Fiddere kann sech negativ op de Joereszyklus vum Kéisécker auswirken. Am Hierscht, wann déi natierlech Fuddersourcen lues a lues manner ginn, da mécht de Kéisécker sech simultan prett fir de Wanterschlof – eng natierlech Upassung vun der Déierewelt fir dës kal Zäit ouni Fudder ze iwwerbrécken. Wann hien allerdéngs ëmmer regelméisseg gefiddert gëtt, da gëtt dës Reflex ënnerbannen. Et kann da sinn dass hien guer net an de Wanterschlof geet an nees ofhängeg vum Mënsch gëtt. Fiddere ass also leider dacks falsch verstanen Déierelëift.

Bei Drécht keen Fudder, ma Waasser bereetstellen

De Kéisécker frësst virun allem Insekten. Déi profitéieren vun dréchene, waarme Wiederconditiounen, sou dass zu esou Zäiten usech genuch Nahrung fir d'Däreldeier do ass. Hien muss ënner Ëmstänn just e bësse méi Opwand bedriewen fir un et ze kommen. An dëser Zäit huelen d'Wierm an d'Schleecken e méi klengen Deel um Menü an, déi senn dann nees drun wann et méi ficht gëtt. Wann et esou laang dréchen ass, wéi elo déi lescht Méint bei eis, dann ass et par Conter méi wichtig eng Schoskel mat Waasser op eng geschützte Plaz ze stellen. Heimadder ass dem Kéisécker gehollef!



© iNaturalist loup777

Fiddere just an Ausnamesituatiounen

D'Fiddere vum Kéisécker bitt sech just a verschiddenen Ausnamesituatiounen. Déi eischt wier wann e Kéisécker matzen am Wanter, wann de Buedem nach gefruer ass oder Schnéi läit, ze fréi aus dem Wanterschlof erwächt ass. D'Fiddere mat Béchse-Kazefudder soll awer ophalen soubal et nees méi waarm gëtt an de Buedem net méi gefruer ass. Déi zweet Ausnamesituatioun bitt sech wann e jonken Kéisécker vu Mëtt Oktober un nach net schwéier genuch ass fir de Wanter z'iwwerstoen (Gewicht ënnert 500-600 g) a soss awer gesond ass. Hei soll awer just gefiddert ginn wann et scho richtig kal dobaussen ass a keng Fudderdeieren vum Kéisécker méi ënnerwee sinn. Senn d'Temperaturen nach mëll, da soll een de Kéisécker gewäerde loossen. A béide Fäll kann d'Fleegestatioun fir wéll Déieren zu Diddeleng kontaktéiert ginn, si kënnen eng professionell Berodung ubidden. Si sollt op alle Fall kontaktéiert ginn wann een et mat engem offensichtlech kranke Kéisécker ze dinn huet (Verletzungen, en hippt, ass ofgemoert, e rullt sech net méi an, ...)!

Fudderplaze korrekt amenagéieren

Wann d'Fudderplaz explizit fir d'Däreldeier ugeluecht gouf, well eng vun den zwou Ausnamesituatiounen agetraff ass, da soll se sou ageriicht ginn, dass gréisser Déieren wéi Kazen a Fiiss net un d'Fudder kommen. Hei hëlleft et schon d'Fudder ënnert eng ëmgedréinte Këscht ze stellen, an déi e klengt Lach vun 10x10 cm als Agang fir de Kéisécker dra geschnidde gouf. D'Fudder soll ëmmer just kuerz dra stoen, Reschter solle regelméisseg ewech geholl an d'Këscht regelméisseg geréckelt ginn. Dëst vermeit d'Iwwerdroe vu Krankheeten, falls méi Exemplarer dohinner friesse kommen.

Wann Fudderplazen, déi u sech fir Hausdéieren ugeluecht sinn, vum Kéisécker "mëssbraucht" ginn, sollen se onbedéngt esou ugeluecht ginn, dass se net vun him errechbar sinn!



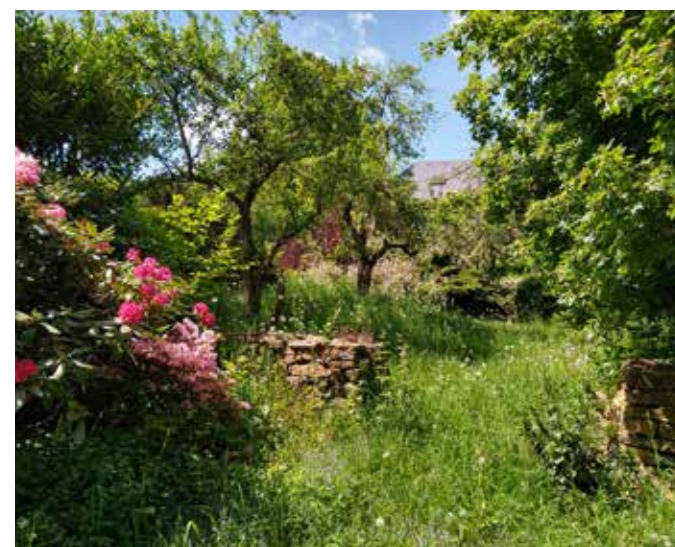
© iNaturalist

Naturnoe Gaart als eenzeg richtig nohalteg Hëllef fir de Kéisécker

Wann een dem Kéisécker richtig hëllef wëll, dann ass et besser säi Liewensraum ze erhalten. Dat heescht konkret, dass ee säi Gaart esou uleet, dass de Kéisécker selwer genuch a villfälteg ze friesse fënnt. Sou gëtt en net ofhängeg vum Mënsch, e verléiert seng Instinkter net an sicht sech säi Fudder och esou raus wéi et fir hien gesond ass. Eenheemesch Hecken a Straich, e méi wëllen Eck wou nach méi aalt Gras steet, a Koup Äscht a Blieder...

Op der Internet-Säit www.naturelo.meco.lu hu mer vill Tipps fir en naturnoe Gaart wou dir iech inspiréiere kënn!

Dat Bescht ass, dass vun engem naturnoe Gaart ni deem pickege Gesell nach ganz vill aner Déiere profitéieren kënnen!



© Pascale Hagazussa-Weitzel



NATUR ELO!

Herausgeber: Mouvement Ecologique a.s.b.l.