



Rapport pour le Mouvement Ecologique

Enquête réalisée auprès de la population résidente

Juin 2020

Rappel de la méthodologie



Échantillon

- Échantillon représentatif de **1016 personnes**.
- Les résultats ont été pondérés sur les variables suivantes (sur base des chiffres publiés par le STATEC) :
 - Âge
 - Sexe
 - Nationalité
 - Région d'habitation (circonscription)
 - Activité professionnelle



Mode de recueil

Réalisation des **interviews en ligne** à travers le MyPanel de TNS Ilres.



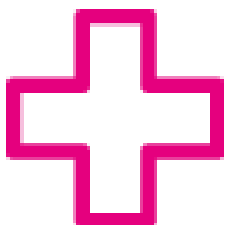
Période d'enquête

Le terrain s'est déroulé **du 15 au 18 juin 2020**.

Résultats clés

Charge de travail pendant le confinement

**Plus d'heures que
normalement**



19%

27% des personnes ayant fait des études supérieures.

33% des personnes qui ont effectué du télétravail à plein temps (vs 13% de ceux qui n'en ont pas fait).

**À peu près le même
nombre d'heures**



41%

48% des personnes actives dans le secteur public (vs 37% au secteur privé).

**Moins d'heures que
d'habitude**



25%

31% des personnes ayant arrêté les études après le secondaire 2^e cycle (vs 21% pour études supérieures).

**N'a pas du tout
travaillé**



16%

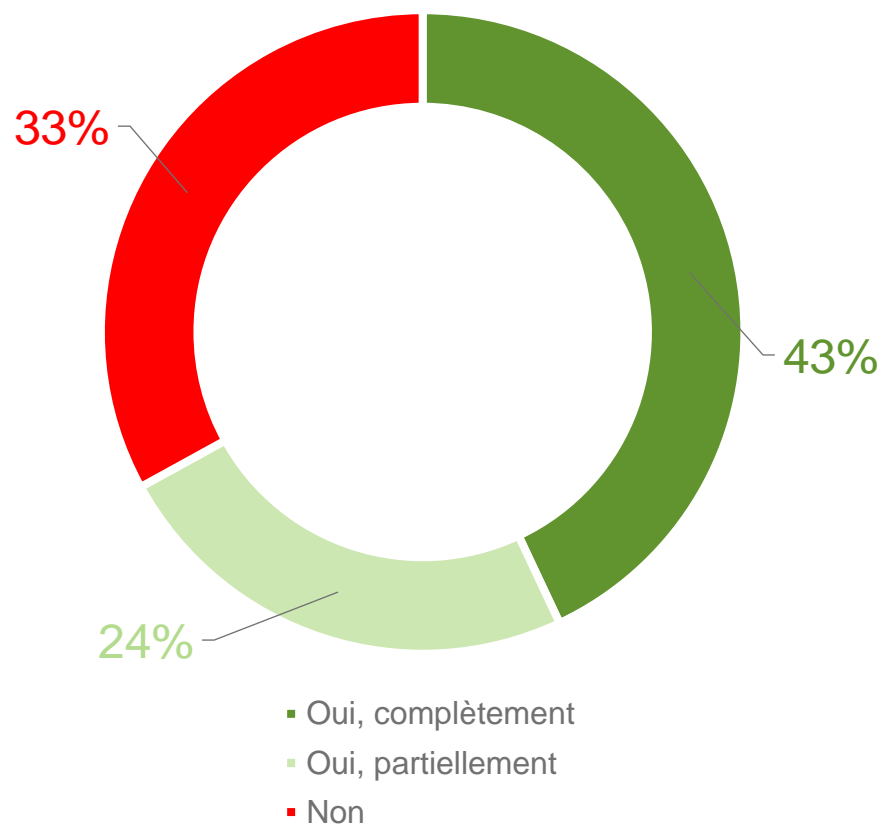
24% des personnes ayant arrêté les études après le secondaire (vs 7% études supérieures).

26% des ménages ayant un revenu de ménage de moins de 5000 euros (vs 9% pour 5001-8000 euros)

N = 607 répondants – personnes actives

Question: Pendant la période du confinement entre mi-mars et début mai avez-vous travaillé ...

Le télétravail



67% des personnes actives dans notre échantillon ont effectué du télétravail pendant la phase du confinement!

La proportion augmente clairement avec le niveau d'études!

Autres sondages pertinents:

- Le Luxembourg atteint déjà la troisième place des pays où le télétravail est le plus répandu en Europe, selon une étude publiée le 6 février par Eurostat. 11% des personnes actives résidentes déclarent télétravailler «fréquemment» au Luxembourg.
- Selon un sondage de la Chambre de Commerce (avril 2020) le secteur financier et de l'assurance, mais aussi celui de l'information et de la communication ou de certains services sont ceux qui réussissent le mieux à télétravailler, alors que le commerce non alimentaire, la logistique ou l'Horeca sont dans l'impossibilité d'en faire autant.

N = 513 répondants – personnes qui ont travaillé pendant la phase de confinement

Question: Avez-vous également effectué du télétravail pendant cette période?

Les contacts sociaux

53%

rien n'a changé pour moi, j'ai toujours entretenu de **bons contacts sociaux**

32%

j'ai **davantage pris conscience de l'importance des contacts sociaux** et j'y accorderai une plus grande importance à l'avenir

36% pour les personnes actives, 28% pour les personnes non-actives

11%

rien n'a changé pour moi, j'accorde toujours **peu d'importance aux contacts sociaux**

4%

aucune de ces affirmations

Autres sondages pertinents : Les résultats d'un sondage réalisé par le Conseil Supérieur pour un Développement Durable en 2018 ont montré que les relations personnelles sont une valeur très importante pour 75% de la population résidente.

N = 1016 répondants

Question: Laquelle des affirmations suivantes concernant les contacts sociaux s'applique le mieux à vous?

L'appréciation de l'environnement naturel

Autres sondages pertinents : Les résultats d'un sondage réalisé par le Conseil Supérieur pour un Développement Durable en 2018 ont montré que le respect de l'environnement et de la nature est très important pour 88% de la population résidente.

62%

J'ai **toujours aimé la nature** et le confinement n'y a rien changé

22%

J'**apprécie davantage la nature** bien que j'aie toujours eu un lien fort avec la nature

10%

Je n'ai **qu'appris à pleinement apprécier la nature suite au confinement!**

15% pour les jeunes entre 16 et 24 ans, 3% pour les 65 ans et plus!

3%

Je n'ai **jamais eu un lien fort avec la nature** et cela n'a pas changé

2%

Aucune de ces affirmations

N = 1016 répondants

Question: Quelles sont parmi les affirmations suivantes concernant l'environnement naturel celles qui s'appliquent le mieux à vous?

La consommation matérielle

38%

La crise du coronavirus a **changé ma relation par rapport à la consommation matérielle**, d'autres valeurs ont gagné en importance.

32% des hommes, 44% des femmes

33%

Je n'ai **jamais aimé faire du shopping** et la crise du coronavirus n'y a rien changé.

38% des hommes, 29% des femmes

24%

J'aime faire du shopping et la crise du coronavirus n'y a rien changé pour moi.

31% des moins de 34 ans.

5%

Ne sait pas

Autres sondages pertinents : Lors du sondage réalisé par le Conseil Supérieur pour un Développement Durable en 2018:

- 72% des répondants ont déclaré avoir déjà modérée leur consommation (p.ex. garder mon téléphone portable plus longtemps)
- 70% sont prêts dans le fond, à modifier leur style de vie et à renoncer à un certain confort matériel si cela s'avère nécessaire à l'avenir.

N = 1016 répondants

Question: Quelles sont parmi les affirmations suivantes concernant la consommation matérielle (tout ce qui ne concerne pas les aliments) celles qui s'appliquent le mieux à vous?

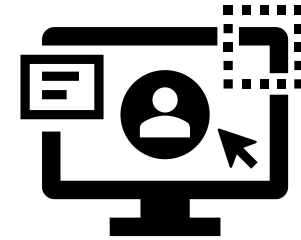
Le rapport homme/nature



Les hommes sont fragiles/
vulnérables et dépendent de la
nature.

77%

VS



Le développement technique et les
progrès de la médecine permettent à
l'homme de contrôler la nature.

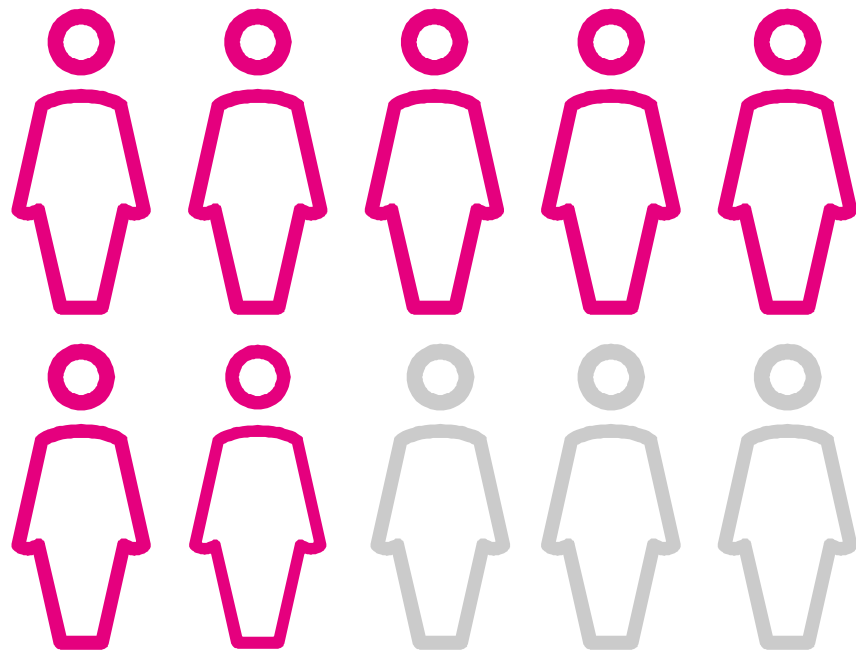
12%

N = 1016 répondants

Question: Quelles sont parmi les affirmations suivantes concernant l'homme et la nature celles qui reflètent le mieux votre opinion?

12% ne sait pas

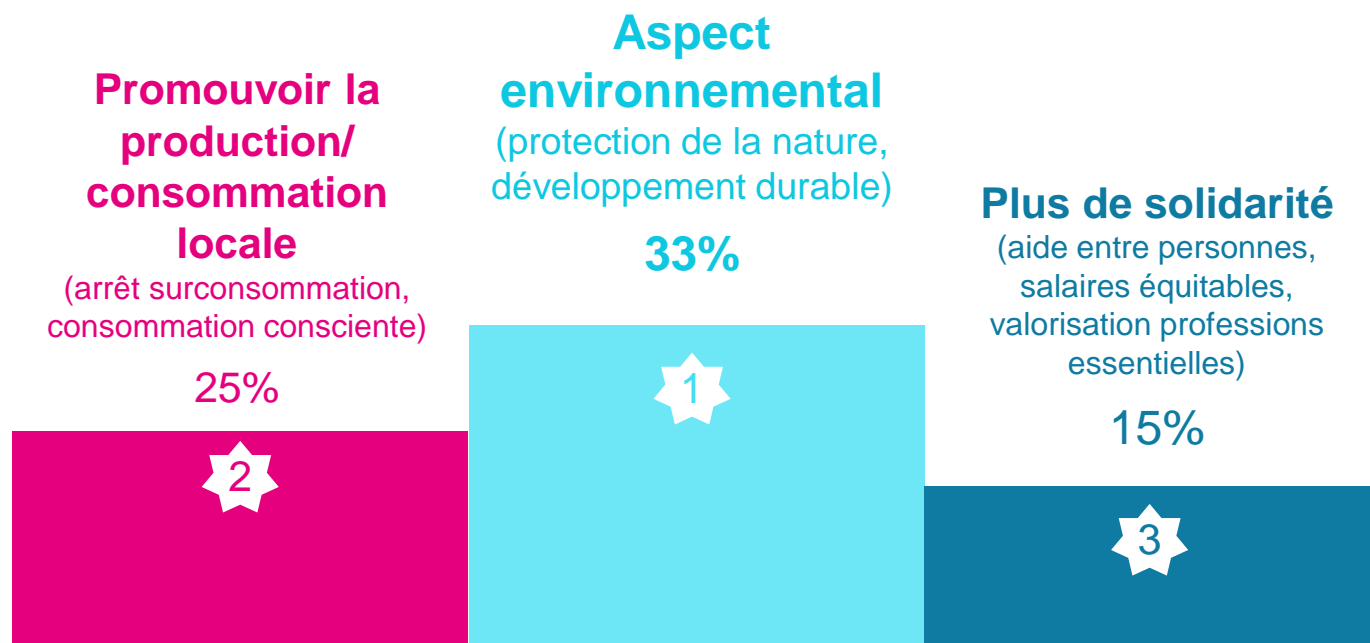
La politique économique



7 personnes sur 10 (71%) sont d'avis que c'est le moment de **réaliser des changements** dans notre politique économique!

La conviction augmente clairement avec le niveau d'éducation. Il est également à observer que les Luxembourgeois (63%) sont en comparaison légèrement moins convaincus que les étrangers (72%).

La politique économique - Changements



15% - Promouvoir le télétravail

7% - Réduire le trafic (chantiers, mobilité douce)

6% - Discipline sociale (respect des consignes, hygiène, conscience sociale)

3% - Réduire le nombre d'heures de travail (meilleure work-life balance)

3% - Logement (plus d'offres à un prix raisonnable)

3% - Promouvoir la recherche scientifique (nouvelles technologies accessibles pour tout le monde)

2% - Moins de voyages

3% - Autres propositions

2% - ne sait pas

N = 728 répondants

Question: A quels changements pensez-vous ?

La politique économique - Changements

Accentuer l'utilisation des **énergies « vertes »**, respecter la biodiversité et sanctionner lourdement les pollueurs.

Balance **vie privée vie professionnelle**, comprendre les impératifs des parents de jeunes enfants, **encourager le télétravail** pour réduire la circulation notamment etc.

Drastesch politesch Moosnamen fir den **Natur an Ëmweltschutz**, d'Virbereedung op de Klimawandel, eng **ökologesch Landwirtschaft**, méi Geld fir d'Gesondheet a **Liewensqualität** ze erhalen, méi **Steieren** a ganz Europa fir di grouss Konzernner an Bankgeschäfte.

Ne plus miser sur une croissance économique continue, car ceci nuit beaucoup au bien-être du peuple.

Accorder **plus d'importance à la nature** et protéger la terre et ses écosystèmes.

Moins de consommation, plus attention à la nature dans les processus de construction/fabrication des biens. Plus de réflexion au moment des achats, **plus d'attention vers les moins chanceux**.

Promouvoir une **société qui n'est pas basée sur la consommation**. Plus de production locale, respectueuse de la nature, des animaux et des humains. Plus de télétravail.

Positionnement par rapport au modèle économique et la justice sociale (1)

Nous avons besoin d'une économie forte, mais il est important de se focaliser de nouveau sur l'homme et la nature plutôt que sur la consommation matérielle



Actuellement, les richesses matérielles au niveau international ne sont pas partagées de manière équitable entre les pays riches et les pays démunis



Actuellement, les richesses matérielles ne sont pas partagées de manière équitable entre les gens riches et les gens plus faibles financièrement



La crise du coronavirus a prouvé - malgré tous les problèmes - que c'est bien quand notre société vit à un rythme moins effréné



■ Entièrement d'accord ■ Plutôt d'accord ■ Plutôt pas d'accord ■ Pas du tout d'accord ■ Ne sait pas

65% des répondants affirment être d'accord avec au moins 7 affirmations, 90% sont d'accord avec au moins 5 affirmations.

N = 1016 répondants

Question: Dans quelle mesure êtes-vous d'accord avec les affirmations suivantes?

Positionnement par rapport au modèle économique et la justice sociale (2)

Il faudrait mieux écouter les scientifiques quand il s'agit de prendre des décisions pour l'avenir



L'accord tend à augmenter avec le niveau d'éducation

Personnellement, je préférerais travailler moins et avoir plus de temps pour ma famille et mes amis plutôt que de gagner plus d'argent



L'accord tend à augmenter avec le nombre de personnes par ménage

Sondage CSDD en 2018: 63% ne sont pas prêts à gagner 5 à 10% en moins

Notre système social actuel doit pouvoir être financé sans dépendance de la croissance, voilà pourquoi nous devons trouver d'autres voies de financement



Les Luxembourgeois sont en comparaison moins souvent d'accord.

Nous avons besoin d'une croissance économique, sinon nous ne pourrions pas assurer la prospérité



Le désaccord tend à augmenter avec le niveau d'éducation

Afin de pouvoir assurer le système social actuel, nous devons renouer le plus rapidement possible avec l'évolution économique d'avant la crise du coronavirus



Le désaccord tend à augmenter avec le niveau d'éducation

■ Entièrement d'accord ■ Plutôt d'accord ■ Plutôt pas d'accord ■ Pas du tout d'accord ■ Ne sait pas

N = 1016 répondants

Question: Dans quelle mesure êtes-vous d'accord avec les affirmations suivantes?

Proposition de changements politiques (1)

Miser de manière plus conséquente sur les produits régionaux, p.ex. les aliments régionaux et les aliments bio dans les cantines et les hôpitaux, utiliser des bois de nos forêts pour produire des meubles etc.



Réduire partiellement les chaînes d'approvisionnement, c. à d. se remettre à produire plus en Europe, au risque de voir grimper le prix de tels produits



L'accord tend à augmenter avec le revenu du ménage.

S'engager en tant que Luxembourg pour promouvoir un commerce mondial plus équitable au niveau européen et international



Renforcer le cadre législatif pour faciliter le développement du télétravail



Même les personnes qui n'ont pas effectué de télétravail sont majoritairement d'accord.

■ Très bonne proposition ■ Bonne proposition ■ Mauvaise proposition ■ Très mauvaise proposition ■ Ne sait pas

N = 1016 répondants

Question: Que penseriez-vous des propositions de changement suivantes?

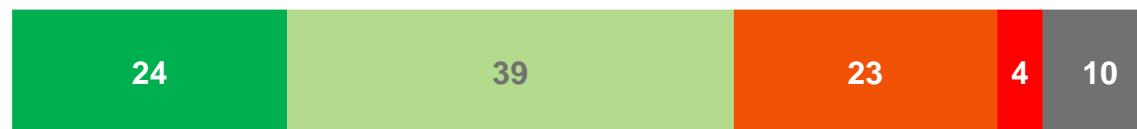
76% des répondants affirment être d'accord avec au moins 5 affirmations, 94% sont d'accord avec au moins 3 affirmations.

Proposition de changements politiques (2)

Veiller à une répartition plus équitable des richesses matérielles au niveau national, entre les gens riches et les gens démunis financièrement



Réduire les horaires de travail, permettant ainsi aux gens de passer plus de temps avec leur famille, leurs amis etc. même si cela se traduirait par une réduction des moyens financiers disponibles par mois



Les femmes sont en comparaison plus souvent d'accord que les hommes.

Annuler les dettes des pays démunis parce qu'ils souffrent le plus du changement climatique, de la crise du coronavirus dans notre modèle économique



■ Très bonne proposition ■ Bonne proposition ■ Mauvaise proposition ■ Très mauvaise proposition ■ Ne sait pas

N = 1016 répondants

Question: Que penseriez-vous des propositions de changement suivantes?

Importance des **critères écologiques** et **sociaux** dans la « Relance économique »

Critères écologiques

Critères sociaux

30%



L'Etat devrait uniquement soutenir les activités économiques qui respectent ces critères



34%

L'accord tend à augmenter avec le niveau d'éducation.

45%



Une activité soutenue par l'Etat devrait dans la mesure du possible respecter ces critères, sans en faire une condition à remplir



46%

15%



Le soutien financier accordé par l'Etat ne devrait pas être lié à ces critères en cette période



12%

N = 1016 répondants

Question: Actuellement, on entend souvent parler de 'Relance économique', c. à d. de la tentative de relancer l'activité économique grâce à une série de mesures politiques – avant tout de nature financière. Quel est selon vous le rôle que des critères écologiques/sociaux doivent jouer dans ce contexte?

Évaluation de nouvelles mesures politiques (1)

Une politique qui ne renvoie pas toute la responsabilité au consommateur, mais pose un cadre politique clair, également au moyen d'interdictions



Il faut un effort collectif – sondage CSDD en 2018: Uniquement 24% des résidents sont d'avis que ce n'est pas à eux de réfléchir aux problèmes de notre pays et de chercher des solutions.

Une imposition plus élevée des grandes multinationales, en particulier dans le domaine de la numérisation, comme p.ex. Google ou Amazon



Les jeunes sont en comparaison les moins convaincus.

La continuation encore plus conséquente de l'expansion des transports publics au Luxembourg



Une réforme fiscale permettant d'imposer davantage les productions/comportements nuisibles à l'environnement et de réduire l'imposition du travail



■ Entièrement d'accord ■ Plutôt d'accord ■ Plutôt pas d'accord ■ Pas du tout d'accord ■ Ne sait pas

N = 1016 répondants

Question: Dans quelle mesure êtes-vous d'accord avec les propositions suivantes ?

41% des répondants affirment être d'accord avec au moins 8 propositions, 70% sont d'accord avec au moins 6 propositions.

Évaluation de nouvelles mesures politiques (2)

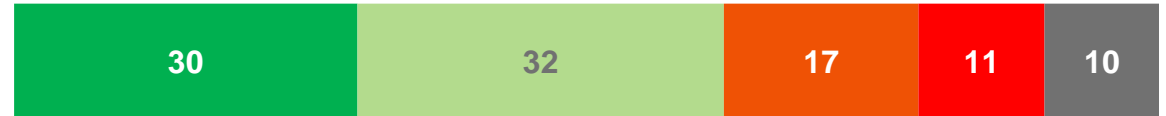
La continuation encore plus conséquente de l'expansion du réseau des voies cyclables au Luxembourg



Les personnes les plus âgées sont les plus réfractaires.

Les personnes qui habitent en zone urbaine (Luxembourg-Ville et reste Centre) sont les plus enthousiastes quant à cette proposition.

Une imposition plus élevée des fortunes privés et des spéculations



Les Luxembourgeois sont en comparaison les plus réfractaires.

L'époque où le bien-être et la richesse des gens étaient définis par le produit national brut / la croissance est révolue



■ Entièrement d'accord ■ Plutôt d'accord ■ Plutôt pas d'accord ■ Pas du tout d'accord ■ Ne sait pas

N = 1016 répondants

Question: Dans quelle mesure êtes-vous d'accord avec les affirmations et propositions suivantes ?

Évaluation de nouvelles mesures politiques (3)

Une augmentation des prix des énergies fossiles afin de réduire les émissions de CO2 et d'utiliser ces fonds à des fins sociales et des alternatives



L'accord tend à augmenter avec le niveau d'éducation. Les personnes qui habitent à l'est et au nord du pays sont les plus réfractaires. Attention au contexte financier: selon le sondage du CSDD en 2018 39% n'ont pas les fonds nécessaires pour mieux isoler leur habitation.

La renonciation à la construction de voies rapides, autoroutes, voies d'autoroutes et de contournement supplémentaires au Luxembourg



Contrairement aux femmes, les hommes rejettent majoritairement cette proposition.

L'augmentation des prix d'essence et de diesel pour de multiples raisons (dans l'intérêt de l'environnement, qualité de l'air, promotion d'alternatives) au Luxembourg



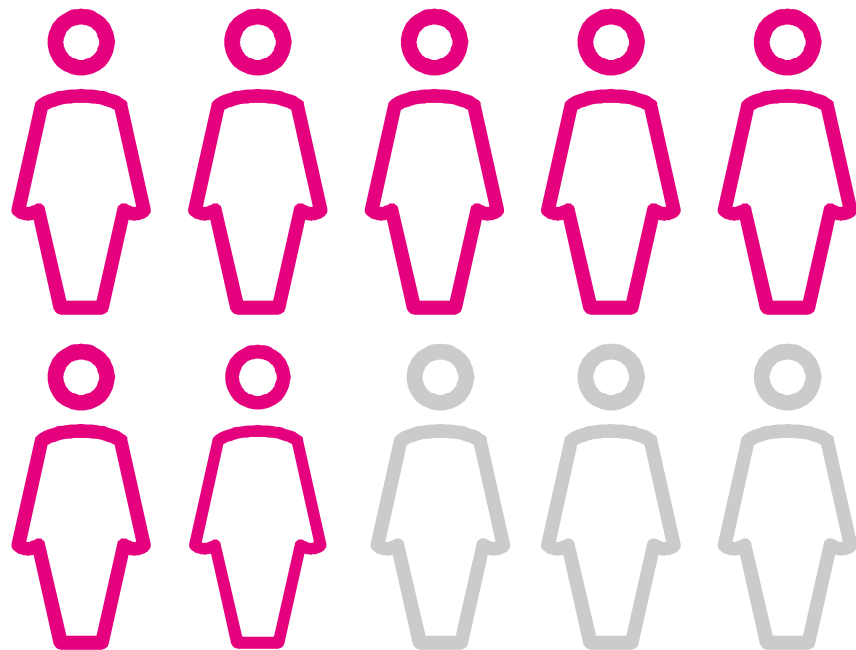
L'accord tend à augmenter avec le niveau d'éducation et le revenu du ménage. Les résidents du milieu urbain sont en moyenne le plus souvent d'accord. Intéressant est le fait est que les personnes ayant effectué du télétravail à plein temps sont nettement plus souvent en faveur de cette proposition que leurs contreparties.

■ Entièrement d'accord ■ Plutôt d'accord ■ Plutôt pas d'accord ■ Pas du tout d'accord ■ Ne sait pas

N = 1016 répondants

Question: Dans quelle mesure êtes-vous d'accord avec les affirmations et propositions suivantes ?

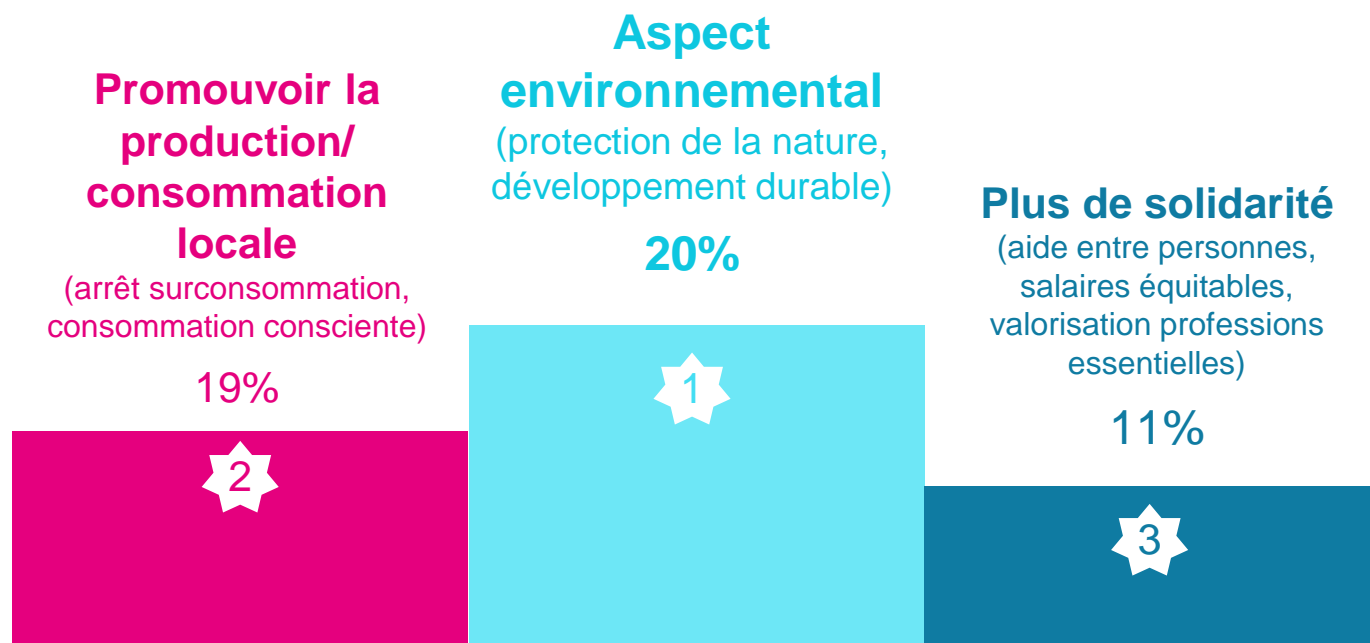
Notre façon de vivre dans notre société



7 personnes sur 10 (66%) sont d'avis que c'est le moment d'introduire des changements de principe dans la façon de vivre dans notre société!

La conviction augmente clairement avec le niveau d'éducation.

Notre façon de vivre dans notre société - Changements



- 10% - **Discipline sociale** (respect des consignes, hygiène, conscience sociale)
- 9% - Promouvoir le télétravail
- 7% - Ralentissement économique (mettre l'homme en évidence plutôt que l'argent)
- 6% - Réduire le trafic (chantiers, mobilité douce)
- 4% - Réduire le nombre d'heures de travail (meilleure work-life balance)
- 3% - Moins de voyages
- 2% - Investissements dans l'éducation
- 2% - Logement (plus d'offres à un prix raisonnable)
- 1% - Promouvoir la recherche scientifique (nouvelles technologies accessibles pour tout le monde)
- 2% - Autres propositions
- 4% - ne sait pas

N = 678 répondants

Question: A quels changements pensez-vous ?

Notre façon de vivre dans notre société - Changements

Schwéierpunkt vun dem, wat als "wichtig" betruecht gëtt, änneren - **Méi Toleranz an der Gesellschaft** opbréngen fir déi, di sech Zäit fir d' Famill an Erhuelung huelen.

D'Leit sollen **manner egoistesch sinn** an drun denken dass een sech eng Gesondheet net kafen kann. Méi een einfacht liewen soll gefördert ginn, jiddereen deen hei zu Lëtzebuerg wunnen well soll dat och kennen bezuelen.

Changement de modèle économique visant la croissance du PIB. Réflexion de fond prenant en compte les répartitions des richesses. Prise en compte par les gouvernants des réalités scientifiques ; le premier problème, le plus urgent et qui nous concerne tous, c'est le **défi climatique**. Il faudra combien de canicules et de manque d'eau pour que les politiques réagissent sur le fond ?

Eng **inklusiv a solidaresch Gesellschaft** opbauen. Ongläichheeten reduzéieren ... manner Mobilitéit, limitéiert reesen duerchert d' Welt.

De Leit bewosst maachen, dat et ëm dat Wiesentlecht geet. Alles maachen fir **eng gesond Ëmwelt fir eis Nokommen ze schafen!** Eng gutt Bildung ass Gold wäert! Mat de Féiss op de Buedem kommen an agesinn, dat et sou verschwenderéich net kann weidergoen.

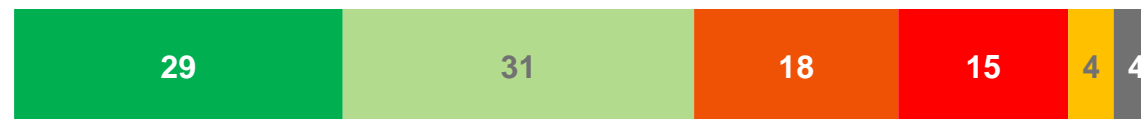
Adaptation potentielle de comportements personnels

Manger de la viande max. 1-3x par semaine (si l'offre dans les restaurants, cantines etc. serait adaptée)



Les femmes sont en comparaison plus souvent disposées à le faire.

Employer plus souvent la bicyclette pour effectuer des déplacements quotidiens si l'offre et le réseau des pistes cyclables sont améliorés



Le refus tend à augmenter avec l'âge. Intéressant est le fait est que les personnes ayant effectué du télétravail sont nettement plus souvent disposées à le faire que ceux qui n'en ont pas effectué.

Réduire le nombre de vos vols privés à une fois au maximum tous les 3 ans



Selon le sondage du CSDD en 2018 20% des résidents refusent de renoncer à l'avion pour partir en vacances.

■ Entièrement disposé ■ Plutôt disposé ■ Plutôt pas disposé ■ Pas du tout disposé ■ Je le fais déjà ■ Ne sait pas

N = 1016 répondants

Question: Dans quelle mesure seriez-vous disposé(e) à réaliser les propositions suivantes pour vous-mêmes à l'avenir?

Votre contact

Votre contact

Tommy Klein
Client Service Director

t +352 49 92 9-5053
tommy.klein@tns-ilres.com

TNS ILRES

46, rue du Cimetière
L-1338 Luxembourg
www.tns-ilres.com