



**mouvement
écologique**

de Kéisecker *info*

Périodique du mouvement écologique a.s.b.l.

6, rue Vauban
L-2663 Luxembourg

Tél.: 43 90 30 1
Fax: 43 90 30 43

meco@oeko.lu
www.oeko.lu

CCP LU16 1111 0392 1729 0000
BCEE LU20 0019 1300 1122 4000

No 9/2016 / 20.06.2016
Paraît au moins 12 fois par an

EDITORIAL

Die Thematik „Glyphosat“ sowie Belastungen durch Pestizide ist ein Problemfeld, die besonders viele Menschen anspricht. Man spürt es über Kommentare in der Presse, aber auch bei Reaktionen, die der Mouvement Ecologique in den letzten Wochen kontinuierlich erhält.

Insofern bestand eine gewisse Erwartungshaltung an den Entwurf des „Aktionsplanes Pestizide“, den Luxemburg aufgrund einer EU-Direktive erstellen muss. Zu Beginn dieser Legislaturperiode führte diese Regierung an, sie würde den mangelhaften Entwurf der vorherigen Regierung überarbeiten. Nun, seit einiger Zeit liegt das Resultat vor und es ist - diplomatisch ausgedrückt - äußerst enttäuschend. Mit diesem Aktionsplan wird es nicht gelingen, die so dringend notwendige Reduktion an Pestiziden zu erreichen! Dies zeigte u.a. eine Stellungnahme, die „générations futures“ - eine anerkannte französische Organisation - für den Mouvement Ecologique erstellt hat. Die Enttäuschung wurde aber auch auf dem rezenten Informationsabend zum Thema ersichtlich, wo viele Zuhörer eine klarere Linie vor allem von Landwirtschaftsminister F. Etgen erwartet hatten. Der Mouvement Ecologique wird auf jeden Fall mit Nachdruck auf einer Überarbeitung des Planes bestehen. Weitere Infos auf den Seiten 4 und 5.

Eine eher positive Entwicklung gab es dann aber in den letzten Wochen in Luxemburg, was das Freihandelsabkommen zwischen EU und Kanada betrifft. Das Luxemburger Parlament hat eine Resolution verabschiedet, die doch einen gewissen Druck auf Außenminister Jean Asselborn ausübt! Mehr Seite 3



Pestiziden - eng Gefor fir Mensch an Emwelt

SEMINAR

Die ökologische Landwirtschaftsberatung des Oekozeners Pafendall und der „Lëtzebuurger Landjugend a Jongbauerer“ sowie der „Mouvement Ecologique“ laden herzlich ein zu einer Konferenz:

Solidaresch Landwirtschaft (CSA) - E Modell fir eng fair, kooperativ an ekologesch Landwirtschaft? Eng reell Chance fir de Bauer?

**am Montag, den 11. Juli 2016 ab 9:30 im Lycée Technique Agricole in
Ettelbrück (72 av. Lucien Salenty)**

Die Grundidee der solidarischen Landwirtschaft - auch CSA (*community supported agriculture*) genannt - ist äußerst reizvoll: Ein Betrieb bzw. ein Betriebszweig produziert nicht mehr (nur) für den freien und anonymen Markt, sondern für einen festen Kreis von Mitgliedern, die die Produktion durch einen Beitrag direkt finanzieren. Diese beginnt erst, wenn die gesamten geschätzten Produktionskosten durch die Mitglieder bereits im Vorfeld gedeckt sind. Im Gegenzug erhalten sie die Erzeugnisse dieser Kooperation.

Die Vorteile für beide Seiten liegen auf der Hand:

- Der Landwirt erhält eine finanzielle Sicherheit durch eine vertragliche Abnahmegarantie und hat so die Möglichkeit neue Betriebszweige mit minimalem Risiko aufzubauen.
- Der Konsument steht in direktem Kontakt mit dem Produzenten und dessen Erzeugnissen und unterstützt somit die lokale Produktion.

Diese Grundidee ist im Laufe der vergangenen Jahre in der Landwirtschaft in ganz Europa in unterschiedlichen Formen umgesetzt worden. Unter Begriffen und Verbänden wie Vertragslandwirtschaft, AMAP (*association pour le maintien de l'agriculture paysanne*), GASAP (*groupes d'achats solidaires de l'agriculture paysanne*), CSA (*community supported agriculture*) oder SoLaWi (*solidarische Landwirtschaft*) arbeiten Produ-

zenten und Konsumenten direkt zusammen und sichern so die Zukunft landwirtschaftlicher Betriebe und die Erzeugung von Qualitätsprodukten.

Das Konzept wirft jedoch auch eine Menge Fragen auf:

- Welche unterschiedlichen Modelle der Solidarischen Landwirtschaft gibt es, und was ist der Unterschied zur üblichen Direktvermarktung?
- Unter welchen Umständen lohnt es sich für einen konventionellen oder Bio-Landwirt eine solche Produktions- und Vermarktungsstruktur ins Auge zu fassen? Gibt es Betriebsstrukturen, die sich eher oder weniger dafür eignen?
- Inwiefern eignet sich das Modell zur Förderung eines einzelnen Betriebszweiges bzw. zur Eingliederung eines neuen Produktionszweiges?
- Welche konkreten Schritte kann der Bauer gehen, um eine solidarische Landwirtschaft auf seinem Betrieb aufzubauen, und welche möglichen legislativen und bürokratische Hürden bestehen in Luxemburg? Welche Subventionsmöglichkeiten gibt es?
- Wie ist die Akzeptanz der Kunden? Welche Kundenkreise fühlen sich eher angesprochen?

Während der Konferenz sollen diese Fragen diskutiert und bis dato gemachte Erfahrungen der diversen Akteure präsentiert werden.

ausführliches Programm Seite 8!

OEKOSOPH

E puer extra Veranstaltungen am Oekosoph déi nächst Wochen



**Mëttwoch, 22. Juni:
den „aneren Nationalfeierdagowend“ mat Blues-Concert:**

Den Oekosoph läit idyllesch am Pafendall. Kommt den 22. Juni laanscht, maacht e flotten Owend mat léiwe Leit. Genéisst och d'Musek vun der Blues-Formation 8BBB (8 Bar Blues Band) (ab 20.30). Dat bei Ham - gebootschte Gromperen an Zalot, natierlech am Bio - (Vegetaresch Platen sinn och do), kuckt d'Freedefeier vum Pafendall aus ... a wann lech no Stad a méi Rummel ass, kënn Dir ëmmer nach erop goen. Eng Umeldung ass net néideg, ma erliichtert eis d'Organisatioun awer. Duerfir Merci wann Dir lech géift umellen!
meco@oeko.lu, Tel. 439030-1.



Freides, 1. Juli: Quizowend am Oekosoph: „Summer-Editioun“

Mir invitéiere häerzlechst op déi 3. Editioun vun eisem Quizowend am Oekosoph. Och dës Kéier kënn dir äert Wëssen zu den all/on-méiglechten Themen ënner Beweis stellen. Fir d'Summer-Editioun gëtt dann och de Grill ugeschmass a mir wäerten nieft Bio-Fleesch natierlech och vegan Alternativen ubidden.

Ashreiwel kënn dir lech ab 18h00 sur place am Bistro (3 Euro). Um 19h00 fänke mir mam Quiz un.



MOVE.



Move. Sommerprogramm – Konsumkritische Stadtführung, Sommercamp und vieles mehr

Der Sommer kann kommen. Bis September stehen eine ganze Reihe von spannenden Aktivitäten auf dem Programm. Zusammen begeben wir uns auf eine konsumkritische Stadtführung und lernen die Alternativen zu Mc Donald's und Louis Vitton kennen. In Beckerich, auf einer Tour durch die Gemeinde und einer Diskussion mit dem jungen Bürgermeister, erfahren wir warum Beckerich im Bereich Energie besonders nachhaltig ist. Im Juli, verbringen wir ein Wochenende in der Jugendherberge in Rëmerschen, wo es heisst Atomreaktor oder Natur und Erholung. Den Sommer schließen wir dann mit dem move. Sommercamp ab und gehen der Frage nach wie man etwas bewegt. Wir planen eine Kampagne zu Konsum, diskutieren über aktuelle Themen, kochen zusammen und unternehmen Aktivitäten im Freien.

Melde dich und deine Freunde jetzt an und lerne interessante neue Leute kennen. Alle Informationen zum Programm und gratis Anmeldungen findest du auf www.move.meco.lu

09.07-10.07

Vu Samschdes 14h - bis Sonndes 14h

Jugendherberge Remerschen
31, Waistross
L-5440 Remerschen

Atomreaktor oder Naturschutz an Erhuelung

Firwat et sech lount sech ze engagéieren

Op der „Schengener Wiss“ südlech vun de Baggerweieren zu Remerschen war an de 70er Joren en Atomkraftwierk an iwwer d'Weieren eng Autobunn geplangt. Duerch den onermiddlechen Asaatz vun enger Biergerinitiative, den Ëmweltorganisatiounen a ville Bierger konnt d'est verhënnert ginn. Wéi ass et dozou komm a wat waren d'alternativ Proposen zu Atom an Autobunn? Wéi war et méiglech, dës Visioun – aner Wäerter - och politesch duerchzesetzen? Fir dëse Froen nozegoen, verbréngt mer dës

Weekend an der Jugendherberg zu Remerschen. Zesumme mat Zäitzeit kucke mer op de Konflikt zeréck, gi gewuer wat dat fir d'Zukunft bedeit, a gesi firwat et sech lount sech ze engagéieren. Nieft engem Tour duerch déi villfälteg Natur, wäerte mer an der Nuecht och eng faszinéierend Fliedermausbesichtigung maachen. Du frees dech wat d'Fliedermaus mat dem Ganzen ze dinn huet? Komm mat a fann et eraus!

Weider Détailler an de komplette Programm fënns de op move.meco.lu

25.06 | 15h - 17h

**Konsumkritesch
Staatfeierung**

Kiosk Place d'Armes
Luxembourg

Wat sinn d'Alternativen zu Louis Vitton a Mc Donald's? Op dësem Tour gi mer op d'Sich no globalen Zesummenhäng, werfen e Bléck op d'Roll vum Verbraucher an entdecken eis Staat op eng interaktiv Aart a Weis.

28.06 | 18h

move.Versammlung
TTIP&CETA, Konsum, avm.

OekoZenter Pafendall, 6, rue
Vauban L-2663 Luxembourg

Du wëlls dech engagéieren, mat Aktivitéite plangen, op aktuellen Theme schaffen an d'est zesumme mat anere Jonken? Komm laanscht a léier nei Leit kennen. Falls de nach eng Fro hues, schreift dem Cédric einfach op move@oeko.lu.

16.07 | 10h - 16h

**EnergieTour
Biekerech**

Millen, 103 Huewelerstrooss
L-8521 Beckerich

Firwat ass Biekerech eng besonnesch nohalteg Gemeng? Wat maachen si am Beräich Energieversuergung an Elektromobilitéit? No engem Tour duerch d'Gemeng diskutéiere mer mam jonke Buergermeeschter iwwer déi Froen déi eis beschäftegen.

09.09 - 11.09

move.Summercamp

Chalet Géisserei, 5 rue
Munchen-Tesch L-2731
Luxembourg

De move. Summercamp ass fir jiddereen deen zesumme mat anere Jonken eppes beweegen well. Mir wäerten eng Kampagne zu Konsum plangen, iwwer aktuell Themen diskutéieren, zesumme kachen a flott Aktivitéiten dobaussen ënnerhuelen.

AN EEGENER SAACH

De Comité vun der „Regional Nordstad“ vum Mouvement Écologique invitéiert op hier

Generalversammlung Regional „Nordstad“

den Donneschdeg, 30. Juni 2016 um 19.00 Auer
am Restaurant „Äppel a Biren“ 1, route d'Ettelbruck zu Angelduerf

Dagesuerdung:

Generalversammlung :

- Aktivitéitsrapport 2015
- Rapport vum Keessier
- Neiwiel vum Comité*
- Virstellung vum Projet Beieblumen «A voller Bléi»
- Virstellung vum Projet Dingdong
- Diskussioun iwwer d'Entwécklung vun der Nordstad
- Divers

*Memberen déi am Comité matschaffen wëllen, kënnen mir w.e.g. Bescheid soen.

Dono iesse mer zesummen am Restaurant. Meld lech awer w.e.g. am Vierfeld weenst dem Iesse per Mail oder SMS bei mir un.

Fir de Comité Laure Simon
Handy: 691 804082
laure.simon@pt.lu

De Mouvement Écologique a seng Regional "Miersch an Émgegend", an Zesammenaarbecht mat de Gemengen Mamer, Koplescht a Miersch an der „Lëtzebuurger Vélos-Initiativ“, invitéieren häerzlech op déi 21. Editioun vun

Tous à vélo (texte en français cf. dos du dépliant)

Alles op de Vëlo

**Sonndes, de 17. Juli 2016
am Mamerdall**

vun 10 - 18 Auer:
Genéisst eng fräi Streck fir Véloen
a Foussgänger ganz ouni Autotrafic
tëschent Mamer a Miersch.
Kommt laanscht a fuert mat!

www.meco.lu

E grouse Merci un d'Gemengen Mamer, Koplescht a Miersch, un de Ministère des Sports an un eis Sponsoren:

KUURZ BERICHT

Trotz Schwächen: Resolution des Luxemburger Parlamentes erteilt deutlichen Auftrag an die Regierung!

Das Luxemburger Parlament wurde an diesem Dienstag seiner Rolle im Dossier CETA, dem Freihandelsabkommen zwischen Europa und Kanada, in wesentlichen Zügen gerecht. Die einzelnen Redebeiträge mag man kritisch bewerten, die fast einstimmig beschlossene Motion (58 Ja und 2 Nein-Stimmen) ist aber in einer Reihe von Aspekten grundsätzlich begrüßenswert. Dies u.a. aus folgenden Gründen:

Eine Vorgabe in der Resolution, sich im **EU-Rat für die Überprüfung kontroverser juristischer Fragen einzusetzen**, wird wohl auch auf EU-Ebene für Sprengstoff sorgen. Zahlreiche Juristen sind der Überzeugung, CETA sei nicht konform mit dem EU-Recht. Die Europäische Kommission, die ohne Nuancen pro-CETA ist, hat jedoch bis dato ihre diesbezüglichen Hausaufgaben nicht gemacht und keine derartige Überprüfung in die Wege geleitet. Dies wohl nicht ohne Grund... Dass nun die Luxemburger Abgeordnetenversammlung dieser Art und Weise vorzugehen einen Riegel vorschiebt, ist bemerkenswert und stellt einen eindeutigen Handlungsauftrag an Außenminister Jean Asselborn und Staatsminister Xavier Bettel dar. Ihnen obliegt es nun, diese Vorgabe des Parlamentes auf EU-Ebene mit aller Konsequenz einzufordern und auf EU-Ebene Partner für diese Herangehensweise zu finden!

Aber auch die Deutlichkeit, in welcher das Parlament für einen „**accord mixte**“ eintritt, also dafür, dass auch die nationalen Parlamente über den Vertrag abstimmen müssen, ist von großer Relevanz. De facto gibt die Resolution sehr deutlich vor, dass, falls CETA nicht als „accord mixte“ gehandelt werden würde, Luxemburg ihm seine Zustimmung verweigern müsse. Wohl trat Luxemburg in der Vergangenheit auch für einen „accord mixte“ ein, aber weniger konsequent! Aus einer „Wunschbestimmung“ wurde eine klare Grundvoraussetzung!

Eine deutlichere Absage des Parlamentes an die Möglichkeit von Konzernen, Staaten wegen „**verlorener Gewinne**“ u.ä. vor Schiedsgerichte zu zitieren, wäre unbedingt notwendig gewesen. In diesem Punkt ist die Resolution enttäuschend. Die Tatsache jedoch, dass die derzeit vorgesehene Ernennung der Richter in die Schiedsgerichte hinterfragt und auf die kritischen diesbezüglichen Stellungnahmen des deutschen und des europäischen Richterbundes verwiesen und eine absolute Neutralität der Richter eingefordert wird, ist positiv zu werten.

Ein großes Defizit stellt jedoch die Herangehensweise des Parlamentes an die sogenannte „**provisorische Ratifizierung**“/„**vorläufige Anwendung**“ dar. Dabei geht es darum, ab wann das Vertragswerk in Kraft treten kann. Es wäre zu erwarten gewesen, dass das Luxemburger Parlament - in der Logik ihrer anderen Vorgaben - klar geregelt hätte, dass CETA erst nach Zustimmung aller nationalen Parlamente in Kraft treten dürfte. Dazu hat es sich aber nicht durchgerungen, lediglich das Votum des Europaparlamentes soll abgewartet werden. Somit ist das Luxemburger Parlament zögerlicher als jenes der Niederlande, das deutlich eine Ratifizierung der Parlamente vor Inkrafttreten von CETA einfordert. Wir erwarten in dieser Hinsicht von Regierung und Parlament, sich im Laufe des Prozesses dieser aus demokratischer Sicht unabdingbaren Forderung anzuschließen.

Schlussfolgernd sei festgehalten: eine grundsätzliche Haltung gegen CETA wäre im Parlament notwendig gewesen. Trotzdem wurde eine Resolution verabschiedet, die in wesentlichen Punkten einen deutlichen Handlungsauftrag an die Regierung darstellt. Auf EU-Ebene muss diese, allen voran Minister Jean Asselborn, nun eine weitaus klarere Haltung in zentralen Punkten einnehmen! Und dass das Parlament kontinuierlich in den Prozess eingebunden werden will, und sogar formal festhält, dass einem Votum eine Konsultation der „Commission des Affaires Etrangères“ vorausgehen müsse, zeigt ebenfalls eine gewisse Emanzipation des Parlamentes auf.

Das Engagement der Zivilgesellschaft und die breite Unterstützung in der Bevölkerung tragen erste Früchte und haben sich bis jetzt somit gelohnt, werden aber selbstverständlich weitergehen!

La plateforme Stop-TTIP: Action Solidarité Tiers Monde; Akut; Aleba; Bio-Lëtzebuerg – Vereenigung fir Bio-Landwirtschaft Lëtzebuerg Asbl; Caritas Luxembourg; Cercle de coopération des ONG de développement; CGFP; Fairtrade Luxembourg; FGFC; FNCTTFEL; Greenpeace Luxembourg; Initiativ Liewensufank; LCGB, Lëtzebuerg; Jongbaueren a Jongwënzer Asbl; Mouvement Ecologique a.s.bl.; natur&ëmweelt a.s.bl.; OGBL; Syprolux; Stop TAFTA Luxembourg; Union luxembourgeoise des consommateurs; Union Syndicale Fédérale

Kommentar

CETA: «Luxemburg begehrt auf» (TAZ-Titel)



Wie aus der Stellungnahme der Luxemburg STOP TTIP hervorgeht, hat die fast einstimmig angenommene Resolution des Parlamentes zum Freihandelsabkommen CETA durchaus gewisse Mängel. Und doch: sie stellt einen sehr wichtigen Auftrag an Außenminister Jean Asselborn sowie Staatsminister Xavier Bettel dar.

Falls CETA nicht als gemischtes Abkommen seitens der EU anerkannt werden würde (d.h. dass die nationalen Parlamente nicht eingebunden werden sollen) muss Luxemburg - aufgrund des Mandates der Abgeordnetenversammlung - auf EU-Ebene gegen CETA eintreten. Die Regierung hat zudem einen eindeutigen Auftrag erhalten, sich im EU-Rat für eine Überprüfung kontroverser juristischer Fragen einzusetzen.

Die Resolution beinhaltet somit wichtige Prinzipien, die begrüßenswert sind. Entsprechend hat auch die internationale Presse reagiert, wie u.a. in TAZ und „Le monde“.

<http://transatlantique.blog.lemonde.fr/2016/06/07/les-deputes-luxembourgeois-mettent-un-coup-darret-au-ceta-le-petit-cousin-du-tafta/>

<http://www.zeit.de/wirtschaft/2016-06/luxemburg-ceta-parlament-kammer-handelsabkommen-verzoegerung>

Auch innerhalb der Bündnisse von europaweiten und kanadischen Organisationen, in denen der Mouvement Ecologique recht aktiv ist, ist die Resolution des Luxemburger Parlamentes entsprechend auf positives Echo gestossen. Es ist bemerkenswert, wie eng und gut hier Europa- und weltweit zwischen Nicht-Regierungsorganisationen zusammengearbeitet wird! Übrigens: mittlerweile haben auch Länder wie Österreich, Ungarn und die Niederlande entsprechende Resolutionen verabschiedet.

Man darf trotzdem gespannt sein, wie es auf EU-Ebene weitergeht: die Kommission scheint ver-

DISKUSSIONSOWEND

Erneuerbare Energien zu Lëtzebuerg

Vill Leit hate sech och fir den Informatiounsowend „Erneuerbare Energien in Luxemburg: Wo stehen wir? Welche Potenziale können kurz und mittelfristig erschlossen werden – vor allem im Bereich der Biomasse?“ interessiert. A gudden Virtrag gouf duergeleucht, wou d'Potential am Beräich erneuerbar Energie vu Lëtzebuerg läit. Ofgeronnt gouf dat ganzt duerch eng flott Diskussioun. Dir fannt d'Virtrag op www.meco.lu



Ënnerstëtzt d'Stëftung Oekofonds an hirem Engagement zur Reduktioun vun de Pestiziden!

Die Stiftung Oekofonds hat die Erstellung dieser Studie finanziell unterstützt! Helfen Sie uns, weiter aktiv im Dossier zu bleiben!

Danke im Voraus!

Die Stiftung: Von den Ideen zur konkreten Umsetzung

Vernetztes Denken fördern, Wirtschaft und Ökologie miteinander verbinden, zukunftsweisende Mobilität, Umweltbildung, nachhaltige Siedlungspolitik, ökologische Landwirtschaft, alternative Energien fördern, Beteiligung der BürgerInnen: Mit Ihrer Spende unterstützen Sie Projekte in all diesen Bereichen, vor allem auch Projekte des Mouvement Ecologique. Für weitere Informationen können Sie uns gerne kontaktieren

Tel. 43 90 30 – 50 oder oekofonds@oeko.lu, www.oekofonds.lu



Spenden an die Stiftung Ökofonds sind steuerlich absetzbar.
Unsere Konten:
CCPL: LU96 1111 0734 1886 0000
BCEE: LU31 0019 1100 4403 9000

AN DER AKTUALITEIT

Entwurf eines nationalen Aktionsplanes zur Reduktion von Pestiziden: Mouvement Ecologique fordert Halbierung des Aktionsplan wird Umwelt- und Gesundheitsansprüchen

Auf EU-Ebene wurde 2009 eine Richtlinie (2009/128/EG) verabschiedet im Hinblick auf eine „Strategie zur nachhaltigen Nutzung von Pestiziden“. Als Pestizide im weiteren Sinne werden sämtliche Pflanzenschutzmittel sowie die Mittel zur Schädlingsbekämpfung bezeichnet. Die Richtlinie hat als Ziel, die Risiken durch den Einsatz von Pestiziden in der EU zu reduzieren. Hierfür mussten bis 2012 alle Mitgliedsstaaten nationale Aktionspläne vorlegen.

Luxemburg hat am 19. Dezember 2014 diese Richtlinie in nationales Recht umgesetzt. Das Landwirtschaftsministerium hat somit erst Mitte April dieses Jahres den Entwurf des nationalen Aktionsplanes vorgelegt („programme de réduction des pesticides – PRP“). Der Entwurf kann auf der Internetseite des Landwirtschaftsministeriums <http://www.ma.public.lu> oder aber im Ministerium selbst bis zum 15. Juli 2016 eingesehen werden. Fragen bzw. schriftliche Bemerkungen zum Entwurf müssen beim Ministerium brieflich oder per E-Mail (info@ma.public.lu) bis zum 31. Juli 2016 eingehen.

Der Mouvement Ecologique stellt fest, dass der vorgestellte Entwurf „Aktionsplan Pestizide“ weit hinter den Notwendigkeiten und Erwartungen liegt.

Der Entwurf in der vorliegenden Form stellt die aus Umwelt-, Naturschutz- und Gesundheitssicht absolut notwendige Reduktion des Pestizideinsatzes nicht sicher. Im Gegenteil: der Aktionsplan kann eher als ein „weiter wie bisher“ angesehen werden. Wir veröffentlichen im Folgenden - ob der Wichtigkeit - die kritische Stellungnahme des Mouvement Ecologique!



Eine interessierte Zuhörerschaft verfolgte am 13. Juni einen interessanten Informationsabend des Mouvement Ecologique zum Thema «Aktionsplan Pestizide». Neben der Vorstellung der vom Mouvement Ecologique in Auftrag gegebenen Analyse des Planes durch François Veillerette, Direktor von «générations futures» nahmen auch Landwirtschaftsminister Fernand Etgen und Umweltministerin Carole Dieschbourg an einer lebendigen Debatte teil.

Statt, wie es nach Ansicht des Mouvement Ecologique eigentlich geboten gewesen wäre, eine Langzeitstrategie im Sinne eines Ausstiegs aus der Pestizidverwendung zu gewährleisten, gibt man sich eher mit punktuellen Verbesserungen zufrieden; der vorgelegte „Plan“ stellt nicht einmal eine zufriedenstellende Zwischenstufe im Sinne einer realen Pestizidreduktion dar.

Der nun vorliegende Entwurf (der laut Vorgaben der EU-Kommission übrigens schon Ende 2012 hätte vorliegen sollen!) muss angesichts der offensichtlichen Mängel in seiner Essenz überarbeitet werden.

Eine Reihe gravierender Defizite müssen nach Ansicht des Mouvement Ecologique unbedingt behoben werden. Bei seinen Vorschlägen basiert sich der Mouvement Ecologique u.a. auf ein Dokument von „Générations futures“, einer anerkannten französischen Organisation, die sich seit Jahren sehr konkret für die Reduktion des Einsatzes von Pestiziden engagiert, und den Entwurf im Auftrag des Mouvement Ecologique analysiert hat.

1. Statt genereller Absichtserklärungen: klar festgelegte Ziele, präzise Instrumente, einen Zeitrahmen zur Umsetzung und eine Benennung verantwortlicher Akteure!

Kernstück eines jeden Aktionsplanes sind verbindliche Ziele, operationalisierte Instrumente, klare Vorgaben in welchem Zeitrahmen sie umgesetzt werden sollen, und wer hierfür zuständig ist. Und gerade in diesem so zentralen Punkt ist der Luxemburger Entwurf äußerst mangelhaft. Kaum verbindliche Ziele, keine klaren Zeitangaben... und noch weniger klare Zuständigkeiten. Der Plan strotzt von Absichtserklärungen im Sinne von «est à envisager», «la possibilité ... sera analysée», «si possible», «seront adaptés», «une réflexion doit être menée». Somit verpasst der Aktionsplan sein eigentliches Ziel und entspricht nicht den Anforderungen eines wirklichen Aktionsplanes.

In diesem so zentralen Punkt besteht somit ein absoluter Nachbesserungsbedarf. Auch Artikel 4.1 der EU-Richtlinie 2009/128 schreibt im Übrigen das Festlegen derartiger Ziele für die nationalen Aktionspläne vor.

2. Statt punktueller technischer Lösungen: grundsätzliches Umdenken in der landwirtschaftlichen Produktionsweise!

Die dem Aktionsplan zu Grunde liegende Denkweise scheint darin zu bestehen, dass es ausreicht, hier und da Techniken zu verbessern sowie einige wenige Änderungen in der landwirtschaftlichen Praxis umzusetzen. Dies ist nach Ansicht des Mouvement Ecologique nicht im geringsten zielführend. Wir erwarten eine doppelte Herangehensweise:

- Konsequente Umsetzung des Integrierten Pflanzenschutzes

Im Entwurf des Aktionsplanes werden vor allem bereits heutige Maßnahmen der guten fachlichen Praxis als zukünftige Ziele angeführt. Somit stellt der Verweis auf den Integrierten Pflanzenschutz im Aktionsplan keine Neuerung und vor allem keine Verbesserung dar!

Bereits heute - und spätestens seit der sog. „Cross Compliance“ (1) - gilt der integrierte Pflanzenschutz als gute fachliche Praxis (mit dem Schadschwellenprinzip und chemischen Pflanzenschutz als letztem anwendbaren Mittel)

Das Defizit liegt jedoch in der konkreten Handhabung des integrierten Pflanzenschutzes. Die reelle Umsetzung und Kontrollierbarkeit vor Ort lässt mehr denn zu wünschen übrig, wie aktuelle Studien zur Biodiversität und Grundwasseranalysen zeigen. Gerade hier hätte der Aktionsplan deutliche Instrumente festlegen müssen. So vor allem:

- eine Grundausbildung und Fortbildung der Landwirte im Sinne des integrierten Pflanzenschutzes, auch - aber nicht nur - im Lycée technique agricole (LTAE);
- eine verstärkte Begleitung der Landwirte sowie ein entsprechendes Kontrollsystem mit möglichen Ahndungen (bei Zuwiderhandlungen) bei Direktzahlungen im Rahmen der Cross Compliance
- eine unabhängige Beratung der Landwirte: (die „Beratung“ im Pestizidbereich erfolgt nach wie vor vielfach durch die Händler der Pflanzenschutzmittel ...). Kommerzielle Händler sollten - wie in Frankreich - verpflichtet sein, im Zuge einer Pflanzenschutzberatung Alternativen - nachprüfbar - aufzulisten.

Der Mouvement Ecologique erwartet eine entsprechende Nachbesserung des Aktionsplanes.

- Statt einseitig den „Schädling“ mit Pestiziden zu bekämpfen ist ein verstärktes systemisches Umdenken in der Landwirtschaft geboten

Zur Zeit diktiert die aktuellen Rahmenbedingungen (Förderinstrumente, Markt, aktuelle Fruchtfolgepraxis, Sorten- und Qualitätsansprüche) das sogenannte **notwendige Maß des integrierten Pflanzenschutzes**.

Die dringend gebotene weitere Reduktion des Pestizideinsatzes erfordert jedoch darüber hinaus ein grundsätzliches Umdenken in der landwirtschaftlichen Praxis. Es ist, so wie in der Analyse von „Générations futures“ angeführt, ein regelrechter Systemwechsel geboten: Ausweitung der Fruchtfolgen, Nutzung der Vorteile von Mischkulturen, Erhalt und Anlegen nützlingsfördernder Strukturen (Ackerrandstreifen, Blühstreifen) usw., dies mit dem langfristigen Ziel sich der Abhängigkeit von Pestiziden zu entziehen.

Der Aktionsplan muss - über den integrierten Pflanzenschutz hinaus - die Eckpfeiler für neue Rahmenbedingungen setzen, um eine deutliche Verringerung des chemischen Pflanzenschutzes zu erreichen. Dabei gilt es ebenfalls andere Akteure einzubeziehen, einige Beispiele:

- Forschung (Erweiterung der Fruchtfolge: Absatzmärkte für extensive Alternativkulturen fördern (Roggen, Dinkel, Buchweizen, Hanf, Miscanthus (Riesen-Chinaschilf), Körnerleguminosen)
- regional angepasste Fruchtfolgen (siehe das Luxemburger Forschungsprojekt EFO, allerdings nur auf Raps bezogen),
- Sortenversuche zur Toleranz und Resistenz (z.B. u.a. Angaben zum Einsatz von Pestiziden (indicateur de fréquence de traitement – IFT) bei Sortenversuchen) sowie verstärkt Biosortenversuche),
- Grünlanderhalt: Qualitätsprodukte fördern (Weidemilch, Heumilchprodukte),
- lokale Absatzmärkte fördern (weniger Abhängigkeit von Weltmarkt): Belieferung öffentlicher Großküchen, Kantinen, Entwicklung neuer Produkte/Produktlinien (Nutzung von „unschönem“ Gemüse/Obst z.B. Apfelschorf) etc.
- erheblicher Ausbau des Biolandbaus.

Der Entwurf des Luxemburger Aktionsplanes sollte - wie der französische - finanzielle Förderinstrumente vorsehen, um diesen unerlässlichen Systemwechsel einzuleiten! Denn Fakt ist, dass aufgrund von Erfahrungswerten „rein technische“ Massnahmen lediglich ein Reduktionsziel von 10-15% erlauben, während eine 50%-tige Reduktion unerlässlich ist.

Pestizideinsatzes innerhalb von 10 Jahren - nicht gerecht!

3. Statt unzureichender Faktenkenntnis: weitreichende und transparente Erfassung von Daten !

Seit Jahren ist gewusst, dass die Datenlage über die verwendeten Pestizide (Quantität und Qualität) für Luxemburg absolut unzulänglich ist. Das SER („service d'économie rurale“) arbeitet zwar an einem Programm zur Erfassung diverser Daten, dieses liegt jedoch immer noch nicht vor und im Aktionsplan findet sich leider auch keine Referenz, ob und wann dies erfolgen soll.

Unverständlich ist die Aussage im Aktionsplan, dass Pestizide, welche als Saatgutbeizen eingesetzt werden (somit auch die meisten Wirkstoffe aus der Gruppe der Neonikotinoide), weder statistisch erfasst werden, noch bei den Indikatoren berücksichtigt werden sollen.

Absolut notwendig ist, dass im Aktionsplan klare Aussagen getroffen werden, bis zu welchem Zeitpunkt welche Datenerfassung gewährleistet ist (Verkauf in Luxemburg und Import, Art, Menge und Toxizität der verwendeten Pestizide...).

Diese Erfassung des aktuellen Status ist die Grundvoraussetzung für eine gute Strategie. Solange nicht gewusst ist, was und wie viel aktuell eingesetzt wird, sind prozentuale Reduktionsziele wenig aussagekräftig.

4. Statt unzureichender Zielvorgaben: den Anforderungen angemessene Reduktionsziele verbindlich verankern!

Im Entwurf des Aktionsplanes wird generell eine 30%ige Reduktion des Einsatzes von Pestiziden angestrebt. Diese zu allgemeine Vorgabe ist in dreifacher Hinsicht nicht zufriedenstellend:

- Einerseits wird nicht ausreichend spezifiziert, welche Pestizide reduziert werden sollen; es wird von „envisage une réduction de 30% des „big movers“ gesprochen oder von „sur 5 ans, obtenir une substitution des produits phytopharmaceutiques les plus dangereux par des substances moins préoccupantes ou techniques alternatives“. Eine Definition der «big movers» fehlt jedoch, und was bedeutet «plus dangereux» und «moins préoccupantes»? Beziehen die 30% sich auf den Umsatz, sind es kg/ha, ist damit die Toxizität gemeint? Klare eindeutige Definitionen und eindeutige Reduktionsziele sind unerlässlich!

Der Mouvement Ecologique drängt darauf, dass Luxemburg sich darüber hinaus auf EU-Ebene für ein Verbot besonders gefährlicher Stoffe stark macht.

- Bei der gesamten Pestizid-Problematik müssen neben der „Anwendungsseite“, d.h. den verwendeten Substanzen („Emissionen“), auch die Folgewirkungen („Immissionen“) auf Mensch und Umwelt, in Betracht gezogen werden. Für letztere werden im Entwurf des Aktionsplanes nur absolut unzureichende Vorgaben gemacht. **Impaktindikatoren der Belastung mit Pestiziden** („loading charge“ auf die Umwelt (z.B. auf Nichtzielorganismen wie Bodenorganismen, Honig-/Wildbie-

nen und Wasserorganismen), Lebensmittel und schlussendlich auch den Mensch, müssen definiert und ihr Monitoring (welche Schadstoffe sollen von wem, wo und wie oft kontrolliert werden?) müssen geklärt werden. Diese **„doppelte Herangehensweise“**, wie sie auch in Dänemark erfolgt, müsste auch in Luxemburg sichergestellt werden.

- Zudem ist das Reduktionsziel zu niedrig gegriffen. Der Mouvement Ecologique besteht darauf, auch angesichts der aktuellen problematischen Situation der Gewässer, des Naturhaushaltes und der potentiellen Gesundheitsgefahr, eine 50%-ige Reduktion innerhalb von 10 Jahren anzustreben, so wie dies auch im „Plan Ecophyto“ in Frankreich festgeschrieben ist.

5. Biolandbau: Klareres Bekenntnis zum Ausbau des Biolandbaus statt eher minimalistischer Vorgaben!

Wohl wird der Biolandbau im Aktionsplan erwähnt, doch leider nur recht marginal. Dabei ist eine pestizidfreie Landwirtschaft nunmehr seit über 50 Jahren eine Kernkompetenz der Bio-Landwirtschaft! Dass der Biolandbau damit einer der zentralen Partner zur Reduktion des Pestizideinsatzes ist, wird nicht ausreichend berücksichtigt. Klare weitere Instrumente zur Förderung des Biolandbaus sind geboten.

6. Forschung: Pilotprojekte und „good practice“ unterstützen!

Auch die so wichtige Forschung wird leider bei weitem nicht ausreichend im Aktionsplan geregelt. Die Forschung muss jedoch auch verstärkt auf die Pestizidreduzierung ausgelegt werden.

- Konkrete Programme für Praxisversuche auf Versuchsbetrieben (mechanische Unkrautbekämpfung, Sortenversuche), jeweils spezifisch für Kultur bzw. Anbausystem müssen entwickelt werden;
- Leitbetriebe suchen: Demonstrationen besonders vorbildlicher Betriebe (auch Bio-betriebe) in regelmäßigen Zeitabständen, Weiterentwicklung ihrer Methoden auf Versuchsflächen;
- Begleitung von Gruppen von Landwirten (z.B. in den Naturparkregionen, in Einzugsgebieten von Quellen und Oberflächengewässern, ...), die sich Reduktionsziele geben und ihre Erfahrungen austauschen;
- Landwirte regelmäßig über die Lage der Verunkrautung bzw. der Entwicklung der Schädlinge und Krankheiten informieren, um eine Entscheidung in voller Sachkenntnis über Alternativen zum Pestizideinsatz bei Pflanzenschutzmaßnahmen zu ermöglichen (cf Ausbau Projekt SENTINELLE/ASTA)

Der Mouvement Ecologique drängt entsprechend ebenfalls darauf, dass zur Unterstützung des so dringend notwendigen Wandels in der landwirtschaftlichen Praxis, neben dem Bio-Landbau, bewusst **„best practice“**-Beispiele sowie Pilotprojekte in der konventionellen Landwirtschaft unterstützt werden sollen. Angelehnt an das französische Modell der *„fermes de demons-*

Die Stellungnahme des Mouvement Ecologique basiert auf einer ausführlichen Analyse des Luxemburger Aktionsplanes durch «générations futures», die im Auftrag des Mouvement Ecologique erstellt wurde. Sie - sowie die entsprechende Powerpoint-Präsentation ist einsehbar auf www.meco.lu oder kann gratis bestellt werden via meco@oeko.lu oder Tel. 439030-1.

Die Analyse des Mouvement Ecologique in einigen Sätzen zusammengefasst

Der Entwurf des Aktionsplanes ist ohne Ambitionen, es fehlt an konkreten Zielen, Zeithorizonten und Instrumenten. Der Entwurf strotzt von Allgemeinplätzen und Absichtserklärungen wie *«sera analysé»*, *«si possible»* usw.

Darüber hinaus ist die Grundphilosophie des Entwurfes - etwas vereinfacht ausgedrückt - , dass hie und da mit einzelnen Maßnahmen ausreichende Reduktionen erreicht werden soll. Dabei ist gewusst, dass derart höchstens eine Reduktion von 10-15% möglich ist. Der Mouvement Ecologique ist der Überzeugung, so wie auch *«générations futures»*, dass eine wirkliche Reduktion des Pestizideinsatzes nur dann gelingt, wenn ein Umdenken in der Landwirtschaft stattfindet - ein Umdenken im System -: nachhaltige Anbaukulturen (Fruchtfolge usw.) wären geboten. Unerlässlich ist in der Konsequenz ebenfalls, dass weit- aus entschiedener der Biolandbau vorangetrieben wird.

Kommt hinzu: es ist geradezu beschämend, dass es in Luxemburg keine verfügbaren Daten über die Quantität der verwendeten Pestizide gibt, bzw. nicht gewusst ist, welche wie- viel eingesetzt werden! Dabei müsste dies die Basis eines Aktionsplanes sein. Dass der Landwirtschaftsminister auch auf dem Rundtischgespräch beim Mouvement Ecologique nicht verbindlich darlegen konnte, wann diese Daten nun vorliegen werden, war äußerst enttäuschend.

Demnach: der Entwurf muss fundamental überarbeitet werden!

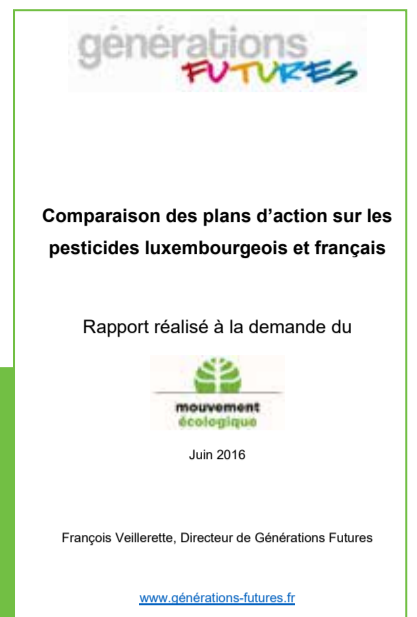
tration“ im Rahmen des *„plan écophyto“* sollen umgehend Pilotbetriebe, die eine weitgehende Reduktion des Pestizideinsatzes gewährleisten sollen, besonders unterstützt werden.

7. Pestizidsteuer einführen!

Pestizide kosten gleich doppelt: einmal beim Einkauf/bei der Anwendung und zum zweiten Mal über die Folgekosten z.B. bei der Trinkwasseraufbereitung.... Andere Länder wie Frankreich, Schweden und Dänemark verfügen bereits über eine Pestizidsteuer. Sie ist kein Allheilmittel, aber ein wesentlicher Baustein einer Strategie zur Reduktion der Pestizide. Der Mouvement Ecologique hatte deren Einführung schon im Rahmen der Steuerreform eingefordert, sie sollte nun spätestens im Rahmen des Aktionsplanes umgesetzt werden (und nicht nur als evtl. Möglichkeit dargestellt werden). Es versteht sich von selbst, dass die eingenommenen Gelder im Sinne der Pestizidreduktion genutzt werden sollten (auch wenn die direkte „affectation budgétaire“ nicht möglich ist, sind doch die Einnahmen bekannt... und auch entsprechende Ausgaben können vorgesehen werden). Dabei sollte die Höhe der Pestizidsteuer am Gefahrenpotential des Pestizids festgelegt werden. Dänemark nutzt hierfür den „pesticide-load indicator“ – der sich aus folgenden Indikatoren zusammensetzt: Impact auf die menschliche Gesundheit (wieviel (wie lange) ist der Anwender dem Wirkstoff ausgesetzt & Gefahrensymbole auf Etikett); die Umwelttoxizität (Toxizität auf Nichtzielorganismen) sowie das Verhalten in der Umwelt: Zersetzung, Auswaschgefahr, Anreicherung im Boden und in Nahrungsketten.

(1) Die Bindung bestimmter EU-Agrarzahungen an Verpflichtungen aus den Bereichen Umweltschutz, Gesundheit von Mensch, Tier und Pflanze sowie Tierschutz wird als *«Cross-Compliance»* bezeichnet.

(2) Der Begriff *Agrarumweltmaßnahmen (mesures agro-environnementales MAE)* beschreibt einen Maßnahmenkatalog aus dem Landwirte Bewirtschaftungsmaßnahmen auswählen können, um sie in ihre Produktion zu integrieren. Das Ziel ist Verbesserungen für die Umwelt herbeizuführen. Die Teilnahme daran ist freiwillig. Für etwaige Ertragsausfälle werden Ersatzzahlungen geleistet.



AN DER AKTUALITEIT

Stellungnahme des Mouvement Ecologique – Regionale - Süden

Umgehungsstraße von Bascharage (N5) Umweltverträglichkeitsprüfung

Die Regionale Süden des Mouvement Ecologique hat im Rahmen der öffentlichen Anhörung Einspruch erhoben in Sachen «Umgehungsstraße» Bascharage. Den ausführlichen Einspruch finden Sie auf www.meco.lu (Analyse der Umweltverträglichkeitsanalyse usw.). Im Folgenden veröffentlichen wir die Forderungen sowie die Schlussfolgerungen der Regionale.

Forderungen

Der Mouvement Ecologique stellt fest, dass, entgegen der Zusage des Infrastrukturministers und des Staatssekretärs im Frühjahr 2015, eine Vielzahl von Maßnahmen bei der im Prüfungsbericht vorgestellten Variante 0 unberücksichtigt blieben. Es ist von großer Bedeutung der Öffentlichkeit mitzuteilen, dass die Variante 0, nicht dem Status quo von heute entspricht, sondern dass eine Vielzahl von umzusetzenden Maßnahmen bedingungslos dazu gehört. Die Bezeichnung Variante 0+ ist hier treffender.

Wir fordern, dass eine neue Variante 0+ „selon les règles de l'art“ mit folgenden Maßnahmen untersucht wird:

1. Regionale Mobilitätsplanung statt punktueller Einzellösungen

- Ausarbeitung und zügiges Vorantreiben eines regionalen und zugleich grenzübergreifenden Mobilitätskonzeptes mit Vorzeigecharakter für das dicht besiedelte Dreiländereck, mit einer Priorität auf dem öffentlichen Transport zur realen Verbesserung der Mobilitätssituation sowie der Lebensqualität in der Region;

- Einrichtung eines grenzüberschreitenden Transportsystems (THNS = „Transport à haut niveau de service“), so wie übrigens bereits in der „IVL-Studie“ (2004) vorgeschlagen, wobei geprüft werden sollte, ob nicht auf die sehr gute Schieneninfrastruktur zurückgegriffen werden könnte.

2. Konsequenter Ausbau des öffentlichen Transportes - auch für die Grenzgänger!

- Sofortiger Bau des Peripheriebahnhofes „Hollerich“ mit direktem Anschluss an Bus und Tram der Stadt Luxemburg, um somit die Mobilitätskette, besonders auch für Grenzpendler, weitaus attraktiver zu gestalten.
- Sofortiger Ausbau des P&R Bahnhof-Bascharage
- Sofortiger Bau des P&R Rodange mit kompletter Kapazität.
- Sofortiger Bau des P&R Stockem (B) mit kompletter Kapazität.
- Umsetzung der SMOT-Maßnahmen („Schéma de mobilité transfrontalière“) mit Frankreich und Belgien (u.a. verbesserte Bahnanbindungen, neue Busverbindungen, Regioticket, Ansiedlung neuer P&R-Plätze).
- Wesentliche Steigerung der Transportkapazitäten bei den CFL zwischen Péttingen und Luxemburg. Durch die Gleisverdoppelung auf dieser Strecke hat sich die Zahl der Bahnkunden deutlich erhöht. Viele Züge sind leider arg überfüllt, was sich nachteilig auf den Fahrkomfort auswirkt und somit weitere potentielle Kunden davon abhält, die Bahn zu benutzen.

3. Maßnahmen zur Reduktion der Belastungen durch bestehende Aktivitätszonen

- Keine Planung eines Ausbaus der Gewerbezone R. Steichen (früher „Bommelscheier“) im Rahmen des neuen sektoriellen Planes Gewerbebezonen.
- Erstellung von Mobilitätskonzepten für die verbleibenden Betriebe der Aktivitätszone, um somit u.a. das Angebot des öffentlichen Transportes spezifisch auf die Interessen der dort arbeitenden Menschen auszurichten, und neue spezifische Lösungen anzubieten.
- Konsequente Maßnahmen zur Verlagerung der Güter von der Straße auf die Schiene (die dieses Jahr in Betrieb genommene Multimodal-Plattform in Bettembourg-Düdelingen wird große Verbesserungen bringen).

4. Keine Einrichtung eines Tanklagers auf „Héierchen“

- hier wurde der Bedarf nach wie vor nicht nachgewiesen.

5. Kurzfristig konkrete Initiativen in der Gemeinde Käerjeng ergreifen

- Einrichtung einer intelligenten LSA (Lichtsignalanlage) auf der Avenue de Luxembourg mit dem System der „Blockabfertigung“ (es werden nur so viele Fahrzeuge insgesamt auf der Av. de Luxembourg zugelassen, wie zulässig ist, ohne dass die zulässige Schadstoff- und Lärmbelastung überschritten wird).
- Einrichtung einer Busspur und eines Radweges auf der gesamten Länge der Av. de Luxembourg.
- Einsatz von regionalen Hybridbussen, die auf der gesamten Durchfahrt der Ortschaft rein elektrisch fahren können.
- Einrichtung eines Shuttle-Buses im 1/2h-Takt vom Bahnhof zu den Gewerbegebieten R. Steichen und op Zaemer.
- Einrichtung eines Kreisels als Anbindung der ZAE Robert Steichen an die N5.
- Einrichtung eines Kreisels an der heutigen Kreuzung bd. J.F. Kennedy und Av. de Luxembourg (Brauerei).
- Einrichtung eines Tempo 30-Bereiches in der Av. de Luxembourg zwischen den Kreuzungen bd. J.F. Kennedy und rue de l'Eau. Durch die Geschwindigkeitsbegrenzung wird in diesem sensiblen Bereich der Schadstoffausstoß wesentlich gesenkt und die Lebensqualität gesteigert.
- Einrichtung eines allgemeinen Fahrverbotes („sauf riverains“) in den Straßen rue Bel Air und rue Belle Vue. Hiermit würde der Schleichverkehr parallel zur Av. de Luxembourg (rue des Prés) abgeschwächt und das Einbiegen durch diese Straßen auf die Hauptstraße verhindert werden.
- Verbot von LKW-Transitverkehr.

- Einführung eines Leihrad- sowie eines Carsharing-Systems („Kordall-move“) zusammen mit allen Kordall-Gemeinden.
- Weitgehende Umstellung des Fuhrparks der Gemeinde auf Elektromobilität, Herantreten an lokale Dienste (Schülertransport, Pflegedienste, Repas sur roues usw.) ebenfalls in diesem Sinne aktiv zu werden.

Der Mouvement Ecologique ist der festen Überzeugung, dass die genannten Initiativen zu substantiellen realen Verbesserungen führen können und prognostiziert, dass mit der Umsetzung dieser Maßnahmen der Grenzwert für NO₂ an der Messstelle „Mess_Basch“ im Zentrum von Bascharage unter den Wert von 40µg/m³ gesenkt werden kann!

Des Weiteren sollen die Kosten für eine Variante 0+ mit denen einer Umgehungsstraße fair verglichen werden.



Schlussfolgerungen

Schlussendlich kann man die umfangreiche Umweltprüfung auf folgende Feststellung zusammenfassen:

Der Bau einer Umgehungsstraße in Bascharage würde bedeuten, dass bis zu 8 ha Landfläche geopfert würden mitsamt einer unwiderruflichen Zerstörung von wertvollen Biotopen und Naherholungsflächen, und dies zu einem Kostenpunkt von insgesamt bis zu 100 Mio EUR.

Wir fordern, dass in diesem Fall das Gesetz der Verhältnismäßigkeit berücksichtigt wird!

Da zudem im Prüfungsbericht die Variante 0 nicht korrekt untersucht wurde und eine Variante 0+ mit großer Wahrscheinlichkeit die Unterschreitung des Schadstoffgrenzwertes im Zentrum von Bascharage zur Folge hätte, ist es unvorstellbar, dass in diesem Fall die europäische Bestimmung (betreffend die NATURA-Zonen) „raison impérative d'intérêt public majeur“ angewendet werden kann, um die Zerstörung großer, wertvoller Naturflächen zu erlauben.

Einen besonders negativen Impakt auf den Naturschutz hätte die Variante 2 mit Untertunnelung mit einer negativen Biotopbilanz von -4 Mio (Variante 1: -1.5 Mio, Variante 3: -0,8 Mio). Dies ist im Raum Bascharage qualitativ nicht kompensierbar!

Von großer Wichtigkeit ist auch die Tatsache, dass aus Umweltsicht die Schadstoffbelastung bzw. die Lärmbelastung durch den Bau einer Umgehungsstraße insgesamt nicht abnehmen werden; diese werden lediglich an eine andere Stelle verlagert!

Verkehrsexperten sind sich einig: es ist ein Trugschluss zu glauben, dass nur mit dem Bau einer Umgehungsstraße die erhoffte Entlastung in der betroffenen Ortschaft eintreten wird. Sehr oft stellt sich nach einiger Zeit die frühere Verkehrsbelastung auf der Ortsdurchfahrt wieder ein.

Statt einer neuen Straße sollte man vielmehr prioritär alle erdenklichen Maßnahmen hinsichtlich Raumplanung, Minimierung des LKW-Verkehrs, attraktiven Angeboten im ÖT und Förderung der sanften Mobilität umsetzen mit anschließendem Monitoring dieser Maßnahmen.

Die Regionale Süden des Mouvement Ecologique ist fest davon überzeugt, dass langfristig gesehen keine der vorgesehenen Straßenvarianten die lokale, regionale (und grenzüberschreitende) Mobilitätsproblematik lösen kann.

Eine Umgehungsstraße von Bascharage würde im Bereich der geplanten Anbindung der A13 (Dreckwiss), im Kreisel BIFF und weiter auf der Avenue de l'Europe eine erhebliche Verschlechterung des Verkehrsflusses bewirken, die dazu führen wird, dass Benutzer vermehrt die Wege durch die Ortschaften benutzen werden!

Auf die berechtigte Frage, welche Lösungen für die Ortschaften Schouweiler und Dippach bzw. auf Helfenterbrück in Richtung Stadt Luxemburg für das erhöhte Verkehrsaufkommen geplant sind, gibt es keine klaren Antworten. Dabei macht der sich im Projekt befindende sektorielle Plan für geschützte Landschaften (PSP) hier sinngemäß eine klare Aussage:

„...innerhalb des Grüngürtels (zone verte interurbaine) sind weitere Zerschneidungen durch Verkehrsstraßen landespflegerisch nicht wünschenswert.....“

Deshalb fordert die Regionale Süden des Mouvement Ecologique ein Moratorium für den Bau einer Umgehungsstraße in Bascharage ein.

Kurzfristig sollen alle unter Punkt 3 vorgeschlagenen Maßnahmen einer Variante 0+ umgesetzt werden und anschließend soll eine detaillierte Analyse dieser Maßnahmen aufzeigen, inwiefern sich die Mobilitätssituation verbesserte und welche Verbesserungen aus Umwelt- und Gesundheitssicht erzielt werden konnten.

KUERZ BERICHT

Im Einsatz für eine nachhaltige Entwicklung: Offizielle Unterredungen des Mouvement Ecologique

Omnibus-Gesetz: Thema einer Unterredung mit Innenminister Dan Kersch

Bereits vor längerer Zeit fand eine Unterredung mit Innenminister Dan Kersch und seinen Beamten zum Thema "Omnibusgesetz" statt. Dieses Gesetz soll bekanntlich eine Reihe bestehender Bestimmungen u.a. im Bereich der kommunalen Flächennutzungspläne (PAG) bzw. der Kommodo-Gesetzgebung im Sinne einer administrativen Vereinfachung abändern.

Der Mouvement Ecologique hatte bekanntlich in einer ausführlichen Stellungnahme eine Reihe von kritischen Anmerkungen eingebracht. Statt wie geplant eine Abwertung der sog. "étude préparatoire" vorzusehen, fordert der Mouvement Ecologique vielmehr eine Aufwertung für diese Studie, die die grundsätzliche Orientierung der neuen PAG's bestimmen soll. Dass laut Omnibusgesetz die Gemeinden sich nicht mehr automatisch den neuen Vorgaben der Landesplanung anpassen müssen (vereinfacht dargestellt), sondern dass dies nur bei der Überarbeitung der Bebauungspläne erfolgen soll, bedeutet de facto eine Schwächung der **Landesplanung**, so der Mouvement Ecologique.

Des Weiteren monierte der Mouvement Ecologique, dass die geplanten Vorgaben im Omnibusgesetz zu einem absoluten Wildwuchs an **Werbetafeln in den Ortschaften** führen würden. In der Tat ist vorgesehen, dass in Zukunft in erster Linie die Gemeinden für deren Genehmigung zuständig sein sollen, wobei diese aber derzeit häufig überhaupt nicht über ein entsprechendes kommunales Reglement verfügen. Das Mindeste wäre eine Übergangsfrist, bis es entsprechende Reglemente in allen Gemeinden gibt (denn dieses ist auch die juristische Basis für eine Entscheidung) und der Staat ein "règlement type" vorlegt.

Die Unterredung mit Minister D. Kersch war durch einen sehr lebendigen und kontroversen Meinungsaustausch gekennzeichnet. Leider bestand aber - so die Ansicht des Mouvement Ecologique - in der Mehrzahl der Themen kein Konsens. Man darf gespannt sein, wie denn nun die Endversion des Omnibusgesetzes aussehen wird.

Die Stellungnahme des Mouvement Ecologique zum Thema ist wie immer unter www.meco.lu einsehbar.

Naturschutzgesetz und umweltpolitische Fragen im Fokus von Unterredungen mit Umweltministerin Carole Dieschbourg und Staatssekretär Camille Gira

Gleich drei Unterredungen fanden mit den Verantwortlichen des Nachhaltigkeitsministeriums statt.

In zwei Gesprächen wurde über wichtige Anregungen des Mouvement Ecologique betreffend das neue **Naturschutzgesetz** gesprochen. So wie auch andere Akteure, hat der Mouvement Ecologique konkrete Erwartungen an dieses Gesetz - z.B. auch eine bessere Einteilung der Kompetenzen zwischen den jeweiligen Akteuren (Umweltministerium, Natur- und Forstverwaltung, Gemeinden, Gemeindegremien...) sowie zielorientierte und effiziente Regelungen betreffend die Flächenpools und die Kompensierungsmaßnahmen. Bekanntlich soll gemäß dem neuen Gesetz die Kompensierung von Eingriffen in die Natur nach Naturschutzkriterien in festgelegten Landesteilen (Pools) erfolgen, die öffentlich-rechtlich verwaltet und kontrolliert werden.

Der Teufel liegt wie so oft im Detail: deshalb waren die Diskussionen in den sehr offenen Gesprächen auch entsprechend anregend.

In einer weiteren Sitzung fand ein Austausch über die **Umsetzung verschiedener aktueller Dossiers** statt. So informierte das Ministerium über den Verlauf der Diskussionen über die Luxemburger Klimabank (die eine Vorfinanzierung bzw. günstige Bankkredite für einkommensschwache Haushalte bei Altbausanierungen ermöglichen soll), die geplanten Subventionen zur Förderung ökologischer Baumaterialien und energie-effie-

zienter Bauten, die Entwicklung der Naturparke u.a.m.

Derartige Unterredungen sollen in Zukunft regelmäßiger stattfinden, und es wird dann ausführlicher im Kéisecker-Info berichtet.

Wohnungsbau und Landesplanung: Unterredung mit Wohnungsbauminister Marc Hansen

Eine erste Unterredung zu diesem Thema fand mit Wohnungsbauminister Marc Hansen statt. In dieser Sitzung stand vor allem die Inwertsetzung der Industriebrachen, der sektorielle Plan Wohnungsbau sowie die nachhaltige Ausrichtung neuer Siedlungen zur Debatte. Ein anregender Austausch über sehr wichtige Themen demnach, die den Mouvement Ecologique in den nächsten Monaten noch stärker in Anspruch nehmen werden. Von Bedeutung wird nunmehr sein, wie der sektorielle Plan Wohnungsbau aussehen wird, der im Herbst vorgestellt werden soll.

„A voller Bléi“? – Es blüht! Bei Ihnen auch?

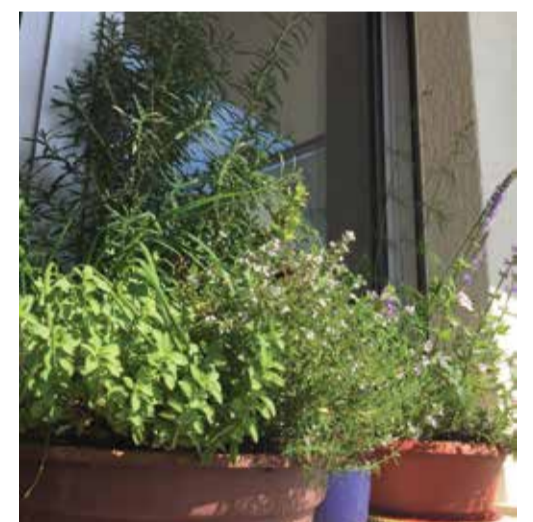
A voller Bléi!



Nehmen Sie an unserer Aktion „A voller Bléi“ teil und haben Sie bienenfreundliche Blumen und Kräuter in Ihren Garten oder auf den Balkon gepflanzt? Dann freuen wir uns über Ihre Bilder, um auch andere zum Mitmachen anzuregen: Senden Sie uns ein oder mehrere Fotos Ihrer bienenfreundlichen Pflanzen am besten per E-Mail an meco@oeko.lu (Schreiben Sie uns bitte, ob Sie bei einer Veröffentlichung im Kéisecker-Info bzw. auf der Webseite des Mouvement Ecologique dann namentlich genannt werden möchten oder lieber anonym bleiben).

Sie würden sich gerne an der Kampagne beteiligen, wissen aber nicht so recht, was es damit auf sich hat? Alle Infos zur Aktion „A voller Bléi“, eine Übersicht der Pflanzen, mit denen Sie Bienen, Hummeln und Schmetterlingen einen besonderen „Leckerbissen“ bereiten können, sowie die aktuelle Liste unserer Partnergeschäfte, in denen Sie die verschiedenen Blumen und Kräuter erhalten, finden Sie auf www.meco.lu/de/blog/documentcenter/a-voller-blei/

Gerne können Sie den Flyer in der Druckversion auch beim Mouvement Ecologique anfragen.



bei Felipe



bei der Familie Hilger-Anen



www.dingdong.lu
Share your tools



dingdong.lu - ausleihen statt kaufen!
Aktuell 392 registrierte Nutzer/-innen,
klebt auch schon ein Aufkleber
an Ihrem Briefkasten?



Neuanschaffung oder nicht?

Aktualisierte Liste der energieeffizientesten Fernseher auf Oekotopten.lu

Mit der Fußball-EM 2016 rollen wieder die Bälle und der Handel wirbt mit TV-Geräten, die mit farbenfrohen Bildern aus der Fußballwelt locken.

Besitzt man noch ein älteres Modell, welches einige hundert Watt im Normalbetrieb verbraucht, schlimmstenfalls noch einen alten Röhrenfernseher, kann man durchaus aus Gründen des hohen Stromverbrauchs und einer schlechten Bildqualität an eine Neuanschaffung denken.

Nicht allzu alte Geräte können jedoch immer noch ihren Dienst tun! Hier muss man abwägen, was das Gerät bieten soll, wie lange der Fernseher läuft und ob die Bildqualität, die Schnittstellen und der Empfang den heutigen Standards gerecht werden und natürlich, ob der Stromverbrauch noch zu vertreten ist.

Bei der Neuanschaffung eines Fernsehapparates sollte man sich überlegen, welche Funktionen, Anschlüsse und Größe man wirklich braucht. Dabei spielt letztere bei der Wahl des Fernsehers oft eine übergeordnete Rolle.

Welche Größe ist ideal?

Je größer der Bildschirm und somit die Bildschirmdiagonale, desto größer ist ganz klar der Energieverbrauch des Gerätes. Beachten Sie daher bei einer Neuanschaffung – trotz Trend zu immer größeren Geräten – die passende Größe zu auswählen. Die Bilddiagonale des Fernsehers sollte je nach Auflösung ein Drittel bis ein Viertel des Sichtabstands. Meist wird die Bilddiagonale in Zoll angegeben, wobei ein Zoll 2.54 cm entspricht. **Der ideale Abstand zum Gerät hat Ihnen Oekotopten. lu in Zusammenhang mit der Bilddiagonale und**



der Bildauflösung vorgerechnet und ist in den Details der Oekotopten-Fernsehlisten ersichtlich.

Achten Sie bitte neben der Energieklasse auch auf den eigentlichen Stromverbrauch!

Die Energieklasse sagt nichts über den tatsächlichen Stromverbrauch aus! Daher sollte man unbedingt auf den auf dem Etikett angegebenen Stromverbrauch, pro Jahr achten. Denn ein Gerät der Höchstklasse A++ kann einen höheren Stromverbrauch haben als ein kleineres der effizienteren Klasse A+, da der Stromverbrauch u.a. anhand der Größe berechnet wird.

Dank modernster LED-Technik ist zumindest der Aufwärtstrend beim Stromverbrauch vorerst gestoppt, so dass in den Oekotopten-Listen nur noch sparsame Modelle der Energieeffizienzklasse A+ (Geräte unter 40 Zoll) und der Effizienzklasse A++ (Geräte über 40 Zoll) verzeichnet sind. Bei der Wahl eines neuen Fernsehers mit zusätzlichen

Funktionen wie 3D muss man allerdings beachten, dass deren zusätzlicher Stromverbrauch nicht im Energielabel berücksichtigt wird. Hier können TV-Geräte im 3D-Modus mehr verbrauchen als im normalen Betrieb.

Achten Sie bitte auch auf die gewünschte Tonqualität bei einer Neuanschaffung. Denn der Anschluss zusätzlicher Geräte wie z.B. einer Soundbar verursacht nicht nur höhere Kosten, sondern auch einen höheren Stromverbrauch und unnötigen Kabelsalat.

Den vollständigen Ratgeber zum Thema Fernsehgeräte können Sie auf Oekotopten.lu nachlesen.

Kontakt: Camille Muller; www.oekotopten.lu; Tel.: 43 90 30-23 • Fax: 43 90 30-43; mail: camille.muller@oeko.lu

ÖKOLOGISCH LANDWIRTSCHAFTSBERODUNG

Solidaresch Landwirtschaft (CSA) (Seminar am 11. Juli 2016 - Detailprogramm (siehe Titelseite))

10:00 Einleitender Vortrag:

Wolfgang Stränz:

Was ist solidarische Landwirtschaft (CSA)?

Der einleitende Vortrag erklärt die Idee der solidarischen Landwirtschaft, verschiedene Herangehensweisen und präsentiert die Gestaltungsmöglichkeiten einer Kooperation zwischen Landwirt und Verbraucher. Er zeigt die Chancen und Grenzen und auch wie heute, angesichts einer zunehmenden Ausrichtung der Nahrungsmittelproduktion auf den Weltmarkt, eine bäuerliche, vielfältige Landwirtschaft erhalten bleiben kann.

Referent: Wolfgang Stränz vom deutschen Koordinationsnetzwerk „solidarische Landwirtschaft e.V.“ war 25 Jahre lang Schatzmeister der Wirtschaftsgemeinschaft des Buschberghofs in Norddeutschland. Mit dem Buschberghof – der heute 300 Menschen direkt mit einer großen Vielfalt an Grundnahrungsmitteln versorgt - begann 1988 die Geschichte der solidarischen Landwirtschaft in Deutschland. Seitdem haben sich über 150 solidarische Landwirtschaftsbetriebe in Deutschland etabliert, und eine ganze Reihe neuer Initiativen stehen in den Startlöchern.

10:45

Möglichkeiten der Förderung von CSA im Rahmen des neuen Agrargesetzes

Der Vortrag gibt einen Überblick über die Möglichkeiten, die das Agrargesetz bietet, um neue Strukturen und Projekte der solidarischen Landwirtschaft finanziell zu unterstützen.

Referent: Marc Fiedler (SER- Service d'Economie Rurale)

11:10 Kaffeepause

Praxisbeispiele

11:30

Matthieu Bordage: Eleveur en AMAP: un exemple concret d'agriculture solidaire en France

Der Referent erläutert, wie eine AMAP (*association pour le maintien de l'agriculture paysanne*) konkret in einem Fleischviehbetrieb in den Vogesen umgesetzt wurde und wie die Produktion und Vermarktung in der Praxis aussehen kann. Was waren die Gründe für den Produktvertrieb über solidarische Landwirtschaft? Welche Vor- und Nachteile bietet die Vorfinanzierung einer Produktionsschiene und allgemein das französische System der AMAP? Ist es auch auf luxemburgische Betriebe übertragbar?

Referent: Matthieu Bordage leitet einen landwirtschaftlichen Betrieb in den Vogesen mit 30 Mutterkühen und 70 Schafen. Seit 2007 verteilt er Rind-, Kalbs- und Schafsfleisch ausschließlich über die Struktur einer AMAP.

12:00

Mathias von Mirbach: Von Fleisch- über Milch-, bis hin zur Gemüseproduktion: Praxisbeispiel einer solidarischen Landwirtschaft aus Deutschland

Hier erfahren wir, welche Möglichkeiten die solidarische Landwirtschaft bietet, um eine vielfältige Produktion auf einem Hof aufzubauen. Wie können

neue Betriebszweige mit vermeintlich geringerem finanziellen Risiko in den Produktionsalltag integriert werden und wie kann die Weiterverarbeitung von Rohprodukten wie Milch durch die Mitglieder getragen werden? Wie sehen Beziehung und Kommunikation mit den Mitgliedern einer solidarischen Landwirtschaft aus?

Referent: Mathias von Mirbach, Landwirt auf dem Kattendorfer Hof, bewirtschaftet 250 Hektar in Norddeutschland. Der Hof produziert ein breites Produktangebot von Fleisch- über Milchprodukte, hin zu Gemüse, Obst und Säften, welche über solidarische Landwirtschaft vertrieben werden.

12:30

Pit Reichert: Gemüsebaubetrieb TERRA: ein Luxemburger Vorzeigebispiel

Die Kooperative TERRA betreibt seit 2014 Gemüseproduktion auf kleinster Fläche in Luxemburg-Stadt. Die Betriebskosten werden von 187 Mitgliedern getragen, die während der Saison dafür wöchentlich einen Gemüsekorb erhalten. Welche Erfahrungen wurden bis dato in Luxemburg gemacht? Wie groß ist das Interesse bei den Verbrauchern bzw. die Bereitschaft ggf. höhere Preise zu akzeptieren? Welcher Kundenkreis wird angesprochen? Wie zufrieden sind die Produzenten?

Referent: Pit Reichert ist Gemüsebauer und Gründungsmitglied der Gemüsebaukooperative TERRA.

12:50 Fazit und Perspektiven für Luxemburg

13:00 Mittagspause

14:30

David Hiez: Rechtliche Rahmenbedingungen für die Gründung einer solidarischen Landwirtschaft

Von asbl über Genossenschaft hin zu sàrl, etc.: Welche rechtlichen Betriebsformen bieten sich für eine solidarische Landwirtschaft an? Wie kann rechtlich die Bindung zwischen Landwirt und Mitgliedern organisiert werden? Dieser Vortrag richtet sich an all jene, die ein konkretes Interesse an der Initiierung eines Projektes haben und von einem Sachkundigen die Bedingungen zur Gründung eines solchen Projektes im Detail erfahren möchten.

Referent: David Hiez, Professor für Privatrecht, Université du Luxembourg

Eine Anmeldung via E-Mail (agri@oeko.lu) bis spätestens Dienstag, den 5. Juli 2016 ist erforderlich.

Bitte geben Sie an, ob Sie am Mittagessen teilnehmen möchten, wofür ein Unkostenbeitrag von 15 € am Veranstaltungsort zu entrichten wäre.

Ökologesch Landwirtschaftsberodung - Oekozer Pafendall

6, rue Vauban, L-2663 Luxembourg, Tel.: 43 90 30-40; Fax: 43 90 30-43



**mouvement
écologique**

Mouvement Ecologique a.s.b.l.

6, rue Vauban
L-2663 Luxembourg/Pfaffenthal

Tel.: 43 90 30-1
Fax: 43 90 30-43

Mail: meco@oeko.lu
www.meco.lu

Herausgeber