



EDITORIAL

Zur Halbzeit der Legislaturperiode zeichnet sich mehr und mehr ein Zwischenfazit der Regierungsarbeit ab: über punktuelle Dossiers hinaus muss diese Regierung Farbe bekennen zu einer grundsätzlichen Orientierung der Luxemburger Gesellschaft!

Sei es die Frage des angestrebten Wachstums, der grundsätzlichen Ausrichtung der Steuerpolitik...oder einer fundamentalen Debatte über eine erforderliche Strategie für die Luxemburger Landwirtschaft. So positiv wohl einige Entwicklungen vor allem auch auf der Ebene des Landesplanungsministeriums waren, wie z.B. eine Priorisierung des öffentlichen Transportes bzw. der sanften Mobilität: diese Regierung wurde - nach eigenen Aussagen - auch gewählt, um sich grundsätzlicheren Fragestellungen anzunehmen. Sollte sie hierbei versagen, würde sie ihren eigenen Ansprüchen nicht gerecht.

Kommen Sie am 19. März 2016 zum Kongress des Mouvement Ecologique und diskutieren Sie mit uns über diese und andere Fragestellungen!



Nationale Kongress vum Mouvement Ecologique - move: déi Jonk ginn aktiv!

KONGRESS 2016

Kongress des Mouvement Ecologique

**e Samschden, 19. Mäerz 2016 vu 14.15 – 18.30 Auer
am Oekozer Pafendall, 6, rue Vauban, Luxemburg**

Kommt op de Kongress vum Mouvement Ecologique: Diskutéiert mat, ënnerstëtzt „Äer Organisatioun“!

Nieft dem statutaeschen Deel vum Kongress - Aktivitéitsbericht, Finanzrapport, Neiwiel vum Verwaltungsrot - steet virun allem d'Thema «1 Millioun Awunner Staat?» - «Wéi eng Entwécklung fir eist Land?» am Virdergrond.

Och wann Dir am Laf vum Joer vläicht net u Projete vum Mouvement Ecologique deelhuelt: Eemol d'Joer bitt sech besonnesch d'Geleeënheet ze weisen, datt Dir hannert «Ärer» Organisatioun stitt. Dës Solidaritéit ass immens wichteg an hëlleft och onse Fuerderunge bei der Politik an an der Öffentlechkeet deen néidegen Nodrock ze ginn.

Et ass vill méi wéi nëmmen eng Formalitéit. Duerfir: w.e.g. kommt op d'Generalversammlung!
An ausserdeem: se ass ëmmer eng Geleeënheet fir e flotten Austausch mat anere Leit, ureegend Diskussiounen an enger produktiver Atmosphère ze hunn.

Nom statutaeschen Deel vum Kongress geet et weider mat:

Um Wee zum 1 Mio-Awunner Staat? Wéi eng Entwécklung fir eist Land?

Mäer si bal an der Halschent vun der Legislaturperiod ukomm: an ëmmer méi schielt sech eraus, datt och ënner dëser Regierung bis elo déi grundsätzlech Froen iwwert d'Entwécklung vum Land nach net offe genuch diskutéiert an ugaange ginn.

- Wëlle mäer wierklech deen **1 Milliounen Awunnerstaat**, wéi en elo an der Diskussioun ass? Musse mer net endlech d'Fro vum "Wuesstemszwang" ugoen?
- Wéi e Rôle huet och eng **nohaltig Steierreform** an deem ganzen Thema «Wuesstem – Landesplanung – Entwécklung vum Land?»

- Wéi soll ee mam **Drock um Wunnensmaart**, an domatt mat eisem begrenzten Raum ëmgoen? Andeem een Aquis'en vu Landesplanung a Naturschutz a Fro stellt, oder an deem een op déi opbaut a Staat a Gemengen méi efficace zesummeschaffen?
- Wéi kann d'Landesplanung nach méi gläufwirdig ginn, virun allem och wann d'Reform vum **Omnibusgesetz** deelweis a Kontradiktioun zu er steet? Wéi kann an der Landesplanung – no de villen Ukënnegungen – endlech **Neel mat Käpp** gemaach ginn?
- Soll net den **öffentlechen Interêt** iwwert **Privatinteressen** vu Proprietären stoen?
- Wéi steet et an deem Kontext och mat der **Bedelegung vun de Bierger** un der Entwécklung vun hirer Gemeng / Regioun?

Am Kader vum Kongress wëlle mäer – no enger Introduktioun an den Thema – iwwert eis Positioun zu dësen an aneren Themen diskutéieren.

De Verwaltungsrot vum Mouvement Ecologique wäert och eng Resolutioun zum Thema virstellen. Den Entwurf wäert ab dem 15. Mäerz op der Homepage vum Mouvement Ecologique verëffentlecht ginn.

No der Gesprächsronn ass zum Ofschloss nach eng Receptioun mat Eierwäin / -jus.

Dono ass e gemitteltchessen am Bistro «Oekosoph» vum Oekozer Pafendall um Menu steet e vegetaresche Buffet zum Präiss vun 35 Euro (15.- fir Jonker vu move). Melletech w.e.g. u fir d'Lessen bis spéitstens de Mëttwoch, den 16. Mäerz um 18.00 Auer, per E-mail: meco@oeko.lu oder Telefon 439030-1.

Mat Zuch / Bus / zu Fouss op d'Generalversammlung

Zu Fouss: 10 Min. vum Feschmaart aus oder vun der Côte d'Eich
Mam Vélo: en iwwerdaachte Vélosstand ass direkt beim Oekozer
Mam Bus: D'AVL Linn 23 fiert vun der Stater Gare duerch de Pafendall op Dummeldeng (Arrêt Téiwesbur)

Kommt laanscht am Oekosoph: dem flotte Bistro ... a profitéiert vum Programm am Mäerz

Als Member wesst Dir et: Den Oekosoph, de Bistro vum Mouvement Ecologique am Oekozer Pafendall, ass säit dem Juli 2015 Mëttwochs a Freides fir jiddereen op. Eng besonnesch gemittlech Atmosphär, speziell Bio-Gedrénks a kleng kulinarisch Häppercher (och vegetaresch a vegan, mee net nëmmen), Gesellschaftsspiller, eng vun de schéinsten Terrassen an der Stad, e Piano, an.....zeechen dese Bistro aus. Zousätzlech bitt den Oekosoph folgende spezielle Programm am Mount Mäerz.



Mëttwoch, 16.3.: Tarot-Owend: Spillt Dir gären Tarot? Oder wëllt Dir leieren Tarot spillen? Dann ass dese Mëttwoch Owend genau dat richteg fir Iech: Spillt zesumme mat aneren "Tarotsliebhaber", déi diesen Owend sécher do sinn!



Virukënnegung Abrëll:

Freiden, 15.4: Hunneg an all senger Vielfalt: De Bio-Imker Roger Dammé wäert Iech un Hand vu verschiddenen Hunnegzorten erklären, wéi et – och zu Lëtzebuerg – eng grouss Vielfalt un Hunneg ze entdecken gëtt, a firwat déi esou ënnerschiddlech sinn an Ausgesinn, Geruch, Konsistenz a Geschmaach. Loosst Iech iwwerraschen. Fingerfood vum Lydie Philipp – natierlech zou bereet mat Hunneg – wäert de ganzen Owend beräicheren.

Et gëtt:

- * Gebackene Hokkaidoschiffchen mit Honig
- * Birnencrostinis mit Ziegenfrischkäse und Honig
- * Ingwer-Möhrensuppe mit Honig und Koriander
- * Comté-Käse im Räuchertofumantel mit Honig
- * Blätterteigtaschen mit Gorgonzola-Honig-Füllung

Präis: 15 Euro fir Memberen, 20 Euro fir Nët-Memberen. Rendez-Vous um 19.30 am Oekosoph. Eng Umeldung ass neideg, via meco@oeko.lu, oder Tel. 439030-1.



Mëttwoch, 23.3: Sproochecafé tëscht 18.00 – 21.00: "Schwätzt lëtzebuergesch - an hëlleft auslännesche MatbiergerInnen Lëtzebuergesch schwätzen"... den Oekosoph beedelegt sech un der Iddi vum Sproochecafé.



Freiden, 25.3: Pianosowend mam Daniel Schweitzer. Den 25. Mäerz kënnt d'Musek erëm net nëmme vum Band. Tëscht 20.00 an 22.00 ass den Daniel Schweitzer um Piano. Hie spillt bekannte Klassiker an och Lëtzebuerg Lidder.

AN DER AKTUALITEIT

Luxemburger Regierung soll auf EU-Ebene konsequent für ein Glyphosat-Verbot – statt für eine Verlängerung der Zulassung bis 2031 eintreten!

Offener Brief des Mouvement Ecologique an die Luxemburger Regierung: Einige Tage vor den Diskussionen richtete der Mouvement Ecologique folgendes Schreiben an die Luxemburger Regierung. Wie heute bekannt ist, hat sich Luxemburg enthalten und die Entscheidung wurde vertagt. Der Mouvement Ecologique bleibt am Ball!

Glyphosat, besser bekannt unter der Handelsmarke Roundup®, ist das weltweit am häufigsten eingesetzte Pflanzenschutzmittel. Das Internationale Krebsforschungszentrum IARC (International Agency for Research on Cancer) der Weltgesundheitsorganisation hat den Wirkstoff Glyphosat im letzten Jahr als «wahrscheinlich krebserregend» eingestuft.

Durch viele Studien ist der Beweis längst erbracht (z.B. Rückstände in der Muttermilch, im Urin), dass große Teile der Bevölkerung über die Ernährung (z.B. Brot, Bier) direkt mit Glyphosat in Kontakt kommen.

In einer gemeinsamen Antwort auf eine parlamentarische Anfrage im Juni 2015 erkennen die Minister C. Dieschbourg, L. Mutsch und F. Etgen zumindest die krebserregende Wirkung von Glyphosat für Personen an, die beruflich damit in Kontakt kommen. Begrüßenswerterweise haben im Sommer 2015 aufgrund der alarmierenden Nachrichten eine ganze Reihe von Geschäften in Luxemburg Glyphosat / Round up, aus ihrem Angebot entfernt.

Umso erschreckender die rezente Nachricht,

dass die EU Kommission Anfang März die Zulassung von Glyphosat um weitere 15 Jahre, also bis 2031(!) verlängern will. Sie beruft sich dabei auf den - von vielen unabhängigen Wissenschaftlern kritisierten – positiven Bericht der Europäischen Behörde für Lebensmittelsicherheit (EFSA) zu Glyphosat. Viel zu spät hat die EU Kommission auch die Europäische Chemikalienagentur (ECHA) mit dem Problem befasst, so dass der Bericht der ECHA über die gesundheitlichen Risiken von Glyphosat erst im Jahr 2017 veröffentlicht werden soll... dieser Bericht aber nicht abgewartet werden soll!

Die Entscheidung soll von Vertretern aller Mitgliedsstaaten im ständigen Ausschuss für Pflanzen, Tiere, Lebensmittel und Futtermittel getroffen werden.

Die Luxemburger Regierung muss jetzt Farbe bekennen!

Im Sinne einer vorbeugenden Umwelt- und Gesundheitspolitik, wiederholt der Mouvement Ecologique seine Forderungen an die Regierung sich auf europäischer Ebene – und vor allem jetzt ebenfalls im Vorfeld der Entscheidung im März - konsequent gegen die Verlängerung der



Zulassung von Glyphosat einzusetzen.

Außerdem fordert der Mouvement Ecologique die politischen Parteien auf, eine Debatte in der Abgeordnetenkammer über die weitere Vorgehensweise und die Haltung Luxemburgs sicherzu-

stellen (sowohl was die Positionen auf EU-Ebene als auch was die Verwendung und das Verbot glyphosathaltiger Pestizide in Luxemburg betrifft).

Die angekündigte Steuerreform - eine verpasste Chance aus Sicht der nachhaltigen Entwicklung

Eine rezente Studie (Januar 2016) des „Forum ökologisch-soziale Marktwirtschaft“ mit dem Titel **«Grouss» Steuerreform 2016 – 2017: Am Sënn vun enger nohalteger Steuerreform gestalten!**, die im Auftrag des Mouvement Ecologique erstellt wurde, zeichnete - aus Sicht der nachhaltigen Entwicklung - ein äußerst negatives

Bild des heutigen Luxemburger Steuersystems. Das Luxemburger Steuersystem sei auf diesem Auge blind, so das Fazit der Studie.

So ist die Steuerlast zwischen den Faktoren Umwelt - Kapital - Arbeit in Luxemburg sehr ungleich verteilt! Die Umweltsteuereinnahmen sind im Vergleich zu anderen EU-Ländern besonders gering, sie trugen im Jahr 2014 lediglich 5,25% zum gesamten Steueraufkommen bei, wobei der Anteil seit 2004 sogar kontinuierlich rückläufig ist. Die relative Belastung des Faktors Kapital ist mit 21,2% auf einem historischen Tiefstand, mit ebenfalls stark rückläufiger Tendenz. Und die Besteuerung des Faktors Arbeit steigt kontinuierlich an, die Arbeit trägt den Großteil der Steuerlast...

Es bestehe, so das Fazit dieser Studie, auf zahlreichen Ebenen Handlungsbedarf. Der Staat lenke derzeit „an vielen Stellen und auf unterschiedliche Weise in die verkehrte Richtung.“ Im Sinne einer zukunftsfähigen Gestaltung des Steuersystems wäre es geboten, umweltschädliche Subventionen abzubauen; eine Verschiebung der Steuerlast zwischen den Faktoren Umwelt - Kapital - Arbeit im Sinne einer nachhaltigen Entwicklung zu gewährleisten und Umweltsteuern im Sinne nationaler und internationaler Verpflichtungen einzuführen bzw. auszubauen. Dabei sei deren Sozialverträglichkeit

zu gewährleisten sowie eine Debatte über die Verwendung der Einnahmen zu führen.

Insofern hätte man sich erwarten können, dass unter dieser Regierung im Rahmen der angekündigten „großen Steuerreform“ in diesem Sinne „Nägel mit Köpfen“ gemacht würden: Umweltbelastungen würden stärker besteuert, um somit auch die erklärten umweltpolitischen Ziele anzugehen (Stichwort Klimaschutz, Ressourcenschutz, Erhalt der Luftqualität und des Gewässerschutzes, Reduktion des Bodenverbrauchs...), der Faktor Arbeit und das Sozialsystem würden entlastet und effiziente Produktionsweisen gefördert.

Dies hätte im Übrigen auch dem Koalitionsabkommen entsprochen. Zitat: „Le Gouvernement s'engage à étudier dans le cadre de la réforme fiscale les incidences des subsides et taxes sur les objectifs du développement durable. Les résultats de ces analyses vont également alimenter la réforme fiscale à travers laquelle le Gouvernement compte assurer la stabilité et la durabilité des finances publiques et utiliser de façon plus équitable les ressources sociales et écologiques aux objectifs économiques.“

Doch die nun vorgelegte Steuerreform trägt weder dem Handlungsbedarf im Bereich der nachhaltigen Entwicklung noch den Regierungsversprechen zufriedenstellend Rechnung. Es wurden höchstens erste, sehr zaghafte Akzente in diesem Sinne gesetzt. Das Luxemburger Steuersystem wurde nicht grundsätzlich zukunftsfähiger und nachhaltiger gestaltet - neue Perspektiven der Verknüpfung ökologischer, sozialer, wirtschaftlicher und finanzpolitischer Sicht kaum eröffnet.

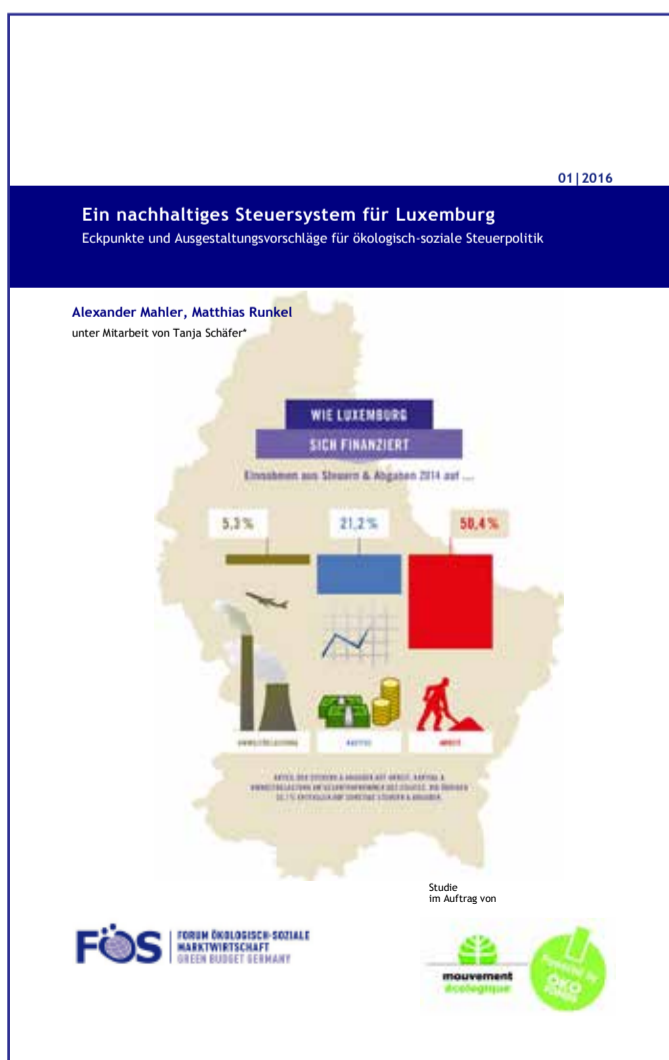
Nicht wirklich zufriedenstellend sind dann auch die Maßnahmen, die zur Förderung der umweltschonenden Mobilität ergriffen wurden. So positiv es ist, dass ein Signal zur Förderung von

„Pedelecs/E-bikes“ und „emissionsfreien“ Wagen gesetzt wird, so ist doch die Art und Weise zu hinterfragen. Indem die Regierung den Weg der „abattements“ gewählt hat, werden finanzschwächere Haushalte gegenüber finanzstarken benachteiligt (wobei sich letztere eher einen derartigen Wagen leisten können, auch ohne staatliche Hilfe).

Dass das „warme Eisen“ Dienstwagenbesteuerung teilweise angegangen wurde und Wagen mit weniger CO₂-Emissionen steuerlich begünstigt werden, ist dann auch sicherlich positiv zu werten. Doch wäre es sicher angebracht gewesen, dies stringenter zu gestalten, indem Wagen mit hohen CO₂-Werten sowie Dieselfahrzeuge im Allgemeinen im Gegensatz deutlich stärker hätten benachteiligt werden müssen als bisher.

Stellt sich die Frage, ob folgender Anspruch des Steuersystems – der in der genannten Studie erstellt wurde – Wunschdenken bleibt: „Ein nachhaltiges Steuersystem sollte richtige Anreize und Rahmenbedingungen für Wirtschaft und Gesellschaft schaffen und gleichzeitig eine langfristige Finanzierung des Staatshaushalts sichern. Mit der Internalisierung externer Kosten - z.B. durch den Abbau umweltschädlicher Subventionen oder den Einsatz von Umweltsteuern - erhalten Umweltverschmutzung und andere schädliche Aktivitäten ein Preisschild. Das fördert umweltgerechte Produktions- und Konsumweisen und baut den künstlichen Wettbewerbsnachteil ökologischer Wirtschaftens ab.“

Oder ob die Regierung nicht noch die Ärmel hochkrepelt und in den nächsten Jahren doch in diesem Sinne aktiv wird...?



DEST AN DAT

De Comité vun der „Regional Miersch an Émgéigend vum Mouvement Écologique invitéiert op seng

Generalversammlung Regional „Miersch an Emgéigend

Donneschden, den 24. März um 19.15 Auer am Mierscher Lieshaus

dono ass um 19.30 eng Presentatioun vun der regionaler an nationaler

Transition-Bewegung um 20.00: lessen am Restaurant «Alen Tuurm» zu Miersch op der Méchelsplaz.

Fir d'lessen duerno mellt iech w.e.g. bis den 20. März un um Tel: 961/950618

Welche Landwirtschaft in der Zukunft? Ein Plädoyer für ein Leitbild für die Luxemburger Landwirtschaft!

Die Debatten um den sogenannten „plan de développement rural“ (PDR) sowie das Agrargesetz waren recht frustrierend für den Mouvement Ecologique. Obwohl auch von unserer Seite konkrete Anregungen formuliert wurden (die in umfangreicher Kleinarbeit erstellt worden waren), konnten recht wenige tatsächliche Abänderungen am Gesetzentwurf selbst erreicht werden.

Parallel wurde der Mouvement Ecologique mit der Tatsache konfrontiert, dass der Bau von Großställen von über 1.000 Tieren in Luxemburg ansteht.

Dies zudem vor dem Hintergrund, dass sich verschiedene Bauernorganisationen für das Freihandelsabkommen TTIP aussprachen und entsprechend eine größere Rolle auf dem Weltmarkt übernehmen wollten, während sie aber gleichzeitig im Zusammenhang mit dem Russlandboykott die negativen Auswirkungen dieser Globalisierungspolitik zu spüren bekamen.

Mit einer Pressekonferenz Anfang März wollte der Mouvement Ecologique die grundsätzliche Forderung öffentlichen darlegen - eine Antwort auf die Frage: „Welche Landwirtschaftspolitik wollen wir in Luxemburg?“ Denn gerade dieses Thema wird seit Jahren in unserem Land ausgeklammert... In einem ausführlichen Dossier befasst sich der Mouvement Ecologique mit dieser Problematik. Sie werden, als Mitglied des Mouvement Ecologique, das Dossier in diesen Tagen erhalten.



De Kéisacker Info 4/2016

WELCHE LANDWIRTSCHAFT IN DER ZUKUNFT?

**EIN PLÄDOYER FÜR EIN LEITBILD FÜR DIE
LUXEMBURGER LANDWIRTSCHAFT**

Mouvement Ecologique
März 2016



Klimaschutz: Appell an die Luxemburger Regierung, eine Infragestellung des Pariser Abkommens durch die EU-Kommission nicht zuzulassen!

Am 2. März gab die EU-Kommission, im Rahmen einer Analyse* des COP 21-Abkommens von Paris an, die gemeinsamen europäischen Klimaschutzziele bis 2030 müssten nicht nachgebessert werden.

Dieser Vorschlag der Kommission - der keine legislative Kraft hat, aber die Diskussionen auf EU-Ebene maßgeblich beeinflussen wird - ist absolut unverantwortlich! Würde sich der heutige Vorschlag der Kommission innerhalb der EU durchsetzen, so wäre das Vertrauen von zahlreichen BürgerInnen in internationale Abkommen tiefst in Frage gestellt. Denn die heutige Analyse der Brüsseler Kommission, die im Oktober 2014 beschlossenen EU-Klimaziele seien im Einklang mit dem Pariser Abkommen vom Dezember 2015, ist falsch.

Fest steht - und wissenschaftlich bewiesen ist - dass das in Paris verabschiedete Ziel, die Erderwärmung

„auf weit unter 2 Grad Celsius“ zu beschränken, von allen Verhandlungsteilnehmern ein viel schnelleres und ambitionierteres Vorgehen benötigt. Auch seitens der EU, waren die europäischen Vorgaben von 2014 doch auf eine 2 Grad-Erwärmung kalibriert - und nahmen sogar ein 50/50 Risiko in Kauf, diese zu übersteigen.

Nimmt die EU ihre Rolle als Vorreiterin im Klimaschutz noch ernst? Dann reicht es nicht aus, sich selbst in Paris als Mitglied einer Koalition der Ambitionierten zu inszenieren! Vielmehr muss sie in punkto Reduktion der Treibhausgasemissionen, Steigerung der Energieeffizienz und Ausbau der erneuerbaren Energien viel schneller handeln und vorankommen als bisher geplant. Der Beschluss von Oktober 2014 ließe dies durchaus zu, steht doch allen 2030er-Zielen ein „wenigstens“ voran.

Ambitionierten zu inszenieren! Vielmehr muss sie in punkto Reduktion der Treibhausgasemissionen, Steigerung der Energieeffizienz und Ausbau der erneuerbaren Energien viel schneller handeln und vorankommen als bisher geplant. Der Beschluss von Oktober 2014 ließe dies durchaus zu, steht doch allen 2030er-Zielen ein „wenigstens“ voran. Mit dem heutigen Vorschlag nichts zu dergleichen zu tun, untergräbt die Kommission de facto das Pariser Abkommen, noch bevor es unterzeichnet und ratifiziert wurde.

Die Analyse des Pariser Abkommens und der daraus folgende Vorschlag der EU-Kommission werden jetzt an die Umweltminister sowie die Staats- und Regierungschefs der 28 Mitgliedsstaaten weitergeleitet.

Der Mouvement Ecologique ruft die Luxemburger Regierung dazu auf, anlässlich der EU-Gipfel (Umweltminister am 4. März, Staats- und Regierungschefs am 17. & 18. März) diesen Vorschlag der EU-Kommission abzulehnen, und sich im Gegenteil für eine Anpassung der EU-Klimaschutzziele an die wirkliche Notwendigkeit einzusetzen.

*<https://ec.europa.eu/transparency/regdoc/rep/1/2016/EN/1-2016-110-EN-F1-1.PDF>

Wichtige Anmerkung: Auch die Luxemburger Regierung setzte sich unseren Informationen zufolge für weitreichendere Ziele ein! Dies ist absolut begrüßenswert.

MOVE - DE JUGENDGRUPP VUM MOUVEMENT ECOLOGIQUE

Et gëtt vill ze erzielen...



Das Jahr 2016 hat gut angefangen und die move. Gruppe wird von Monat zu Monat größer. Seit Anfang des Jahres standen nicht weniger als 6 Versammlungen auf dem Programm. Die bis in die Haarspitzen motivierten Jugendlichen haben hier konkrete Aktionen zu TTIP und Konsum entwickelt.

Ein Projekt sticht hierbei heraus: Ein **interaktiver Vortrag zum Thema TTIP** in dem die Jugendlichen aus der move. Gruppe die verschiedenen Akteure und ihre Argumente verkörpern. Move. hat sich seit letztem Jahr intensiv mit dem Thema Freihandelsabkommen auseinandergesetzt. Was sind TTIP/CETA? Welchen Einfluss haben sie das auf unsere Wirtschaft und Gesellschaft? Warum sollen Jugendliche über ein Thema wie Freihandelsabkommen diskutieren? Was sind die Argumente der Befürworter und der Gegner? In diesem interaktiven Vortrag geht es darum, auf eine interessante Art und Weise die Diskussion zu diesem Thema bei der jungen Generation zu fördern. Die Frage „*Wie wollen wir in Zukunft leben, wirtschaften und arbeiten?*“ geht uns nämlich alle etwas an.

In Rahmen dieses Projektes wird auch ein **Set-Pédagogique TTIP/CETA** ausgearbeitet. Ab Ende März besteht dann die Möglichkeit für Lehrpersonal, die das Thema mit ihrer Klasse behandeln wollen, sich dieses auszuleihen.

allen Beteiligten einen riesen Spaß gemacht ihre Stadt einmal aus einem anderen Blickwinkel zu betrachten. Des Weiteren entwerfen die Jugendlichen gerade einen Plan für eine große Aktion, um auf unser Konsumverhalten aufmerksam zu machen. Mehr dazu in naher Zukunft...

Die move. Gruppe freut sich noch immer über jeden der Lust hat aktiv zu werden oder einfach einmal auf einer Versammlung vorbeizuschauen. Bei Interesse oder Fragen, schreib einfach eine Mail an move@oeko.lu. Die **Versammlungen** sind meistens unter der Woche um 18 Uhr im Oeko-zenter Pfaffenthal in Luxemburg Stadt.



Neben den Versammlungen stehen jedoch auch noch eine ganze Reihe von anderen Aktivitäten auf dem Programm. Diesen Monat noch laden wir zum ersten **move. Quiz & Vegan Pasta** ein (nur für Jugendliche) und im April findet der erste Kinoabend mit dem konsumkritischen **Dokumentarfilm: True Cost** statt. Weitere Projekte stehen auch schon in den Startlöchern: so werden wir im Sommer Aktivitäten in der Natur anbieten, ein ganzes Wochenende im Schloss in Hollenfels ver-



Jedoch auch Schüler, die einen Vortrag zu TTIP/CETA machen wollen, können auf das Set-Pédagogique zurückgreifen. Der Inhalt besteht aus Hintergrundinformationen, pädagogischem sowie audiovisuellem Material.

Move. hat sich jedoch nicht nur intensiv mit dem Thema TTIP/CETA auseinander gesetzt, sondern auch mit viel Einsatz am Thema Konsum gearbeitet. So hat die erste move.Stagiaire Karma ebenfalls die **erste „konsumkritischen Stadtführung“ in Luxemburg** in die Wege geleitet. Den ersten Testlauf haben wir hinter uns und es hat

bringen und einen internationalen Austausch zum Thema „weltbewusst leben“ organisieren.

Fazit: Bei move. bewegt sich viel, und wir freuen uns Ihnen mitzuteilen, dass ab jetzt auch alle Informationen zu Veranstaltungen, Projekten und die Jugendgruppe auf unserer neuen Internetseite zu finden sind.

<http://move.meco.lu>



Freie Fahrt voraus!

Endlich keine Registrierung- und Kontrollpflicht mehr für Pedelecs und Fahrradanhänger

Der Mouvement Ecologique, die Lëtzebuurger Vélos-Initiativ sowie das OekoZenter Pafendall mit seinem Projekt "Oekotopten.lu" begrüßen diese schon lang ersehnte Nachricht ausdrücklich, nachdem die Abschaffung der Vignette für Pedelecs schon 2013 versprochen wurde, die Umsetzung jedoch lange auf sich warten ließ.

Seit Jahren setzen wir uns dafür ein, dass der Boom von elektrisch-unterstützten Fahrrädern mit einer elektrischen Unterstützung bis 25 km/h nicht mehr durch beschwerliche und widersinnige Behördengänge zur „Société Nationale de Contrôle Technique“ gebremst werden soll. Diese Nachricht wird auch mit großer Sicherheit die Fahrradhändler aufatmen lassen, da sich bisher so mancher potenzielle Kunde wegen des Gangs zum „Contrôle technique“ vom Kauf von Pedelecs sowie Fahrradanhängern abschrecken ließ. Die Abschaffung stellt daher jetzt auch einen zusätzlichen Anreiz dar, wenn man die Mitbürger dazu ermuntern will, sich unter anderem auch mit dem Fahrrad an der sanften Mobilität zu beteiligen. Denn erwiesenermaßen fahren Pedelec-Radler öfter und länger auf ihrem elektrisch unterstützten Drahtesel zur Arbeit als mit dem klassischen Fahrrad, da der aktive Radiusbereich größer, die benötigte Zeit kürzer und beschwerliche Steigungen leichter zu meistern sind. Soweit das Pedelec sich nicht in der Größe und Form von einem herkömmlichen Fahrrad unterscheidet ist auch das Mitnehmen in einem geeigneten Zugabteil erlaubt. Das macht



es somit zu einem weiteren wertvollen Träger der sanften Mobilität.

Bleibt noch zu erwähnen, dass das Aufheben des Konformitätszertifikats nur Pedelecs betrifft welche maximal bis 25 km/h elektrisch unterstützt werden. Sogenannte E-Bikes die mit einer motorisierten Unterstützung von über 25 km/h vorangetrieben werden, müssen weiterhin immatrikuliert werden. Der Käufer eines E-Bikes muss denn auch dieses Fahrzeug, und nicht nur die Rechnung, bei der Kontrollstation vorzeigen. Auch unterscheiden sich E-Bikes durch andere gesetzliche Vorschriften wie Helmpflicht, Rückspiegel, Immatrikulationsplakette, Versicherung und dürfen nicht auf öffentlichen Fahrradwegen benutzt werden. Weigert ein Käufer sich sein E-Bike zu immatrikulieren und verkehrt damit auf öffentlichen Straßen und Fahrradwegen, dann stellt er nicht nur eine Gefahr für andere

Verkehrsteilnehmer dar, sondern er macht sich auch strafbar. Um dies zu vermeiden sind Mouvement Ecologique und LVI weiterhin der Ansicht, dass die Immatrikulierung eines E-Bikes vom Verkäufer vor Übergabe des Fahrzeugs an den Käufer gemacht werden muss und somit das Geschäft nur mit Immatrikulationsplakette verlassen darf.

Empfehlungen für den Kauf von PEDELECs in Trekking-, Faltrad- und Lastenradausführung finden Sie auf www.oekotopten.lu

Mitgeteilt von:
Lëtzebuurger Vélos-Initiativ
Mouvement Ecologique
OekoZenter Pafendall und seinem Projekt
www.oekotopten.lu



DIE LAST MIT DEM RAD ...

In den Straßen Kopenhagens und Amsterdams gehören sie schon zum Alltagsbild. Auch in anderen europäischen Städten wie Paris und Stuttgart ist der Trend steigend – Lastenräder!

Oekotopten.lu hat jetzt die energieeffizientesten Modelle aufgelistet!

Ob zum Einkaufen, Kleinkinder zur Schule fahren oder den Sonntagsausflug samt Picknickausrüstung, das Lastenrad erlebt eine Renaissance. Elektrisch unterstützt, können Lastenräder im Nahverkehr eine wahre Alternative zum Auto sein. Denn Sie sind mittlerweile nicht nur leistungsstark, sondern auch im Gegensatz zum Auto umweltfreundlich, praktisch, preiswert und kommen bis vor jede Tür. Bis zu 200 kg Last versprechen manche Hersteller - für den normalen Besuch im Supermarkt mehr als genug. Die meisten Motorisierungen auf Oekotopten.lu meistern sogar mit voller Last größere Steigungen – ideal für das heimische Gelände.

Besonders im Ausland greifen mittlerweile gewerbliche und kommunale Dienste schon auf Lastenräder zurück und zeigen, dass auch die elektrisch unterstützten Versionen im Wirtschaftsverkehr eine wichtige Rolle spielen können. Hier bieten sich die Seitenwände der Ladeflächen als zusätzliche mobile Werbefläche an. So findet man

in einigen Städten der Großregion wie Saarbrücken das elektrische Lastenrad auch schon im öffentlichen Bike-Sharing unter dem Motto „Radeln mit dem Großraumtaxi“.

Lastenräder dürfen normalerweise auf Fahrradpisten fahren. Der Radfahrer sollte sich allerdings bewusst sein, dass in der Praxis nicht alle Fahrradwege geeignet sind. So befinden sich auf einigen schlecht geplanten Radwegen noch 90° Kurven oder andere Schikanen, die ein sicheres Manövrieren erschweren, gar gefährden können. Auch an die Breite eines Lastenfahrers muss man sich erst gewöhnen und auf weitere Verkehrsteilnehmer achtgeben. Eine Beleuchtung ist laut Straßenverkehrsordnung wie bei jedem Rad Pflicht, und eine ausreichende Signalisierung mit Reflektoren oder Ähnlichem ist zu empfehlen, um überholende Fahrzeuge auf die Überlänge des Fahrrades aufmerksam zu machen.

Die Wahl des geeigneten Lastenrads hängt vom Einsatzzweck ab. Soll das Rad auch für kleine Passagiere geeignet sein, sollen in der Regel große oder nur kleine Einkäufe getätigt werden? Die Wahl der geeigneten Motorisierung hängt von der Länge und Neigung des Weges ab. Fahren Sie nur kürzere Strecken innerorts auf ebener Strecke genügt in der Regel ein kleinerer Motor, der lediglich

das Anschieben erleichtert. Für kleinere Einkäufe reicht eventuell auch ein kompaktes Lastenrad, das nicht wesentlich größer als ein gewöhnliches Fahrrad ist. Fahren Sie längere Strecken mit größeren Steigungen und höherer Last ist auf jeden Fall ein leistungsstarker Motor mit genügend Akkukapazität zu empfehlen. **Lassen Sie sich von unseren Oekotopten-Partnern beraten welches Lastenrad in welcher Ausführung zu Ihren Bedürfnissen passt!** Denn bei manchen Einsätzen, wie zum Beispiel dem Transport von Kindern, sind auch spezielle Accessoires wie Kindersitze, Babysitze, Regenschutz und natürlich Helmschutz erforderlich. Auch zum Sichern und Schutz von Waren kann z.B. eine gute angepasste Federung oder Sonstiges nötig sein.

Die Lenkung bei Lastenrädern ist je nach Modell unterschiedlich: zweirädrige Lastenräder sind generell leichter und gelenkiger. Dreirädrige Lastenräder haben öfters mehr Kapazität an Volumen, sind sicherer beim Anfahren und kippstabil. Dreirädrigen Lastenpedelecs mit Hilfsmotor ermöglichen zudem Senioren neue Fortbewegungsmöglichkeiten oder lassen sie wieder mehr Spaß am Radfahren haben.

Eine Liste mit den besten elektrisch unterstützten Lastenräder finden Sie auf www.oekotopten.lu



Kontakt: Camille Muller
www.oekotopten.lu
Tel.: 43 90 30-23 • Fax: 43 90 30-43
mail: camille.muller@oeko.lu

