

November n°12/03



6, rue Vauban - L-2663 Luxembourg
Tel: 43 90 30 1 - Fax: 43 90 30 43
meco@emweltcenter.lu
www.emweltcenter.lu
CCP LU16 1111 0392 1729 0000
BCEE LU20 0019 1300 1122 4000

- EDITORIAL - EDITORIAL - EDITORIAL

35 Joer Mouvement Ecologique - 20 Joer Stéftung Öko-Fonds: En Engagement fir aner Weeër an eiser Gesellschaft

Den 13. November 2003 feiere Mouvement Ecologique a Stéftung Öko-Fonds zesummen Gebuertsdag, eng Feier, op déi mer lech als Member ganz härelech alueden a wou mer frou wieren, mat lech e Stéck Gebuertsdagskuck ze iessen!

Et ass d'Zäit vun engem Réckbléck op e konsequenten Éngagement vu villen Eirenamtlechen, mä och Haaptamtlechen - an op d'Énnerstézung vun Dausende vu Leit während Joeren.

En Engagement, dee vun rénge Naturschutz iwwert gesellschaftspolitesch Froe sech entwéckelt huet bis hin zur aktueller Erausforderung vun engem nohalteger Entwécklung.

Vill vun eis si mat op d'Strooss gaange wéinst der Atom- energie an erliewen haut - 25 Joer derno - wéi hiir Zukunftsvisiounen vun alternativen Energien sech duerchsetzen.

Nét vun selwen, mä well et ënner anerem och eng Émweltgewerkschaft mat hire Membere gouf, déi sech nët vun hiirer Iddi huet ofbréngé loosé a well et eng Stéftung gouf, déi fir Iddien factlech ze ënnermaieren, Spenden zesummebruecht huet.

Am Kader vum 35. Gebuertsdag vum Mouvement Ecologique an dem 20. Gebuertsdag vun der Stéftung Öko-Fonds, hunn de Mouvement Ecologique an d'Stéftung Öko-Fonds déi grouss Eier, lech heimat härelech ze invitieren op

d'séance académique

en Donneschdeg, den 13. November 2003 um 20.15 (*)
am Centre Culturel "Ater" zu Bartréng
a Präsenz vum Grand-Duc Henri.

Programm

Raymond Becker 20 Joer Stéftung Öko-Fonds: am Déngscht vu Mënsch an Ëmwelt
President vun der Stéftung Öko-Fonds

Théid Faber 35 Joer Mouvement Ecologique:
President vun Mouvement Ecologique Chancen a Grenze vun engem gesellschaftlechen Engagement

Charles Goerens D'Roll vun Ëmweltschutzorganisatiounen haut
Ëmweltminister

Klaus Töpfer Zukunfts-fähige Lebensstile entwickeln:
Direkter vun UNEP Eine gesellschaftspolitische Herausforderung
(United Nations Environment Programme)

Fir de musikaleschen Encadrement vum Owend suergt den André Mergenthaler (violoncelle)
Uschlëssend ass jiddereen härelech op d'Rezeptioun mat Gebuertsdagskuch invitéiert.

Eng Umeldung mat der "carte-réponse" ass bis den 10. November erwénscht.

(*) Wéinst der Präsenz vu Sénger Kinneklecher Altesse sinn d'Invitée gebieden, hir Plaz bis spéitstens 20.00 Auer anzehuelen.



Klaus Töpfer

35 Joer Mouvement Ecologique - 20 Joer Stéftung Öko-Fonds

In den nächsten Nummern des Kéisécker-Info resp. des Kéisécker werden wir ausführlicher auf Geschichte und Geburtstagsfeier eingehen. Weitere Events werden in den nächsten Monaten stattfinden, so u.a.:

- Samstag, den 20. Dezember 2003 im Kulturzentrum von Sandweiler: grosse Geburtstagsfeier für Mitglieder und Sympatisanten mit Buffet, Cabaret und Musik
- Samstag, 17. Januar eine spezielle Cabaret-Aufführung des Cabarenet "Maach d'Kräiz an da bleiwit alles besser" - reserviert für MitgliederInnen des Mouvement Ecologique und Spender der Stiftung Öko-Fonds.

Reservieren Sie sich jetzt schon diese Daten! Eine detaillierte Ankündigung mit Angabe der Anmelde-möglichkeiten wird in der nächsten Info-Nummer veröffentlicht.

A wann et haut d'Iddi vun Naturparken, vu City-Bussen, vun engem modernen Tram, vun engem ökologescher Steuerreform...gëtt, da well mir all zesummen dat errecht hunn!

Et ass awer och Zäit vun engem Ausbléck, iwwert dat wat nët oder nët ganz errecht konnt ginn. Wéi eng aner Sträitkultur zu Lëtzebuerg z.B. fir Ékonomie an Ékologie / Soziales zesummen ze bréngen oder endlech aner Mobilitéitsformen an der Praxis duerchzusetzen. Oder fir och zu Lëtzebuerg iwwert den Tellerrand ze kucken an eis Froen iwwert eise Liewensstil aus der Siicht vun der Nohaltegkeet ze stellen. Zäit awer och iwwert déi intern Entwécklung nozedenken an iwwert déi noutwendeg Professionaliséierung eraus d'Liewegkeet vun engem Basisbewegung ze erhalen.

Diemno: Et gëtt ze féieren. Feiert matt!





Politesch Bildung an de Lëtzebuenger Schoulen

En Opruff zur Mataarbecht

De Mouvement Ecologique huet welles am nächste Mount eng Bestandsopnam ze maachen, fir erauszefannen, awéiwäit datt an de

postprimäre Schoulen zu Lëtzebuerg politesch Bildung erfollegt oder nët.

Duefir gëtt op bezuelter Basis eng Persoun chargéiert engersäits eng Analyse vun de Programmer vun enger Rei Fächer an den techneschen a klassesche Lyzeen ze maache, mä awer och an anere Schoultypen wéi der Ecole de commerce et de gestion.

Et soll anerersäits och gekuckt ginn, awéifern an der Schoulpraxis Matbestimmung vun de SchülerInnen a StudentInnen erfollegt resp. och paraschoulesche Angeboter bestinn. Demniewt si

Gesprächer mat Enseignant'en a SchülerInnen / StudentInnen virgesinn.

Fir dese Projet ze begleeden, soll e Begleitgrupp geschaffe ginn, dien en enger begrenzter Zuel vu Setzungen wäert hellefen de Projet virzereeden, ze begleeden an auszewerten.

Wien interesséiert ass hei matzemaachen - siew et als SchülerIn / StudentIn, als Enseignant, als Elteren oder interesséiert(e) BiergerIn ka sech mellen per Grengem Telefon 439030-1 oder per mail meco@emweltzenter.lu.

Offener Brief an Staatsminister J.-Cl. Juncker

Will Luxemburg sich von seinen Klimaschutzverpflichtungen freikaufen? - Eine Frage der politischen Moral!



Energieeinsparmöglichkeiten gibt es ausreichend ... wie das Beispiel des "Eishauses" gezeigt hat. Nur scheint so mancher Verantwortliche noch nicht bereit, diese Möglichkeiten wirklich auszuschöpfen.

Anlässlich der Eröffnung der Herbstmesse hat Wirtschaftsminister H. Grethen im Rahmen seiner Rede zur wirtschaftlichen Entwicklung Luxemburgs u.a. das Kyoto-Klimaschutzprotokoll thematisiert.

In seiner Ansprache lässt der Wirtschaftsminister erneut seine Zweifel über den Sinn des Kyoto-Protokolls, durchblicken, dies da die Vereinigten Staaten von Amerika ausgeschert seien und China bei der Unterzeichnung (noch) nicht zu den Industrienationen gerechnet würde. Die Haltung Amerikas und Chinas stellt sicherlich ein Problem dar, und doch: die Infragestellung des bisher einzigen Klimaschutzprogramms ist nicht gerade produktiv um dem Problem Klimawandel entgegenzuwirken.

Auch die Tatsache, dass der Wirtschaftsminister mehrmals die Luxemburger Verpflichtungen im Rahmen des Kyoto-Protokolls als übertrieben darlegt, ist als sehr kontraproduktiv zu werten. Stellt sich die fundamentale Frage, wie es möglich sein kann, dass ein Mitglied der Regierung mehrfach die internationalen Verpflichtungen Luxemburgs in dieser Form in Frage stellen kann? Der Mouvement Ecologique erwartet jedenfalls eindeutige Aussagen seitens der Regierung, dass das Kyoto-Abkommen nach wie vor die volle Unterstützung Luxemburgs hat und seitens der Regierung alle diplomatischen Wege genutzt werden, um z.B. den Präsidenten der Vereinigten Staaten sowie Russlands zur Unterzeichnung zu bewegen.

Als äusserst problematisch ist aber vor allem auch die sehr umstrittene Rechnung des Ministers darüber zu werten, wie Luxemburg seine internationale Verpflichtung einlösen könne: Eine in Luxemburg selbst eingesparte Tonne CO2 koste zwischen 56 Euro und 1.200 Euro, so Henri Grethen. Das "Freikaufen" aus dieser Verantwortung

jedoch mittels Einkauf von CO2-Zertifikaten (d.h. durch die Unterstützung von Einsparungen in ehemaligen Ostblockländern oder Entwicklungsländern) hingegen nur 10 bis 20 Euro. Aufgrund der stagnierenden europäischen Wirtschaft wirft der Minister deshalb die Frage auf, welchen Weg Luxemburg zur Erreichung des Kyoto-Zieles einschlagen soll, wobei unterschwellig deutlich ist, dass er für den "Freikauf" und nicht für die Reduktion im eigenen Lande optiert. Diese Denkweise gibt Anlass zu einigen grundsätzlichen Überlegungen.

1. Darf Luxemburg mit seinen 20 Tonnen CO2 pro Einwohner und Jahr (laut OECD 2,6 x über dem europäischen Durchschnitt) sein Reduktionsziel durch den Einkauf von CO2-Zertifikaten aus Entwicklungsländern abdecken? Sie Herr Staatsminister haben dem Mouvement Ecologique gegenüber diesen "Einkauf" aus Entwicklungsländern (die sogenannten "Clean development mechanism") als unmoralisch bezeichnet! Stellt dies die Stellungnahme der Regierung dar, die auch den Aktionsrahmen für Luxemburg vorgibt?
2. Energiesparen und rationelle Energienutzung (z.B. Gas- statt Stromheizung, weniger Autofahren, richtig Heizen...) sind in erster Linie keine Frage von Geldmitteln. Unbestreitbar sind verschiedene andere Maßnahmen mit Kosten verbunden, so z.B. eine bessere Wärmedämmung, der Ausbau der regenerativen Energien, energieoptimierte Produktionsprozesse. Dieser Kostenpunkt aber spricht keineswegs gegen das Ergreifen dieser Massnahmen, im Gegenteil: Nach Ansicht des Mouvement Ecologique ist es sehr viel intelligenter Geld für jene Massnahmen, demnach prioritär für Klimaschutz im eigenen Land (d.h. in die nationale/regionale Wirtschaft) zu

investieren und damit lokale und regionale Arbeitsplätze abzusichern, als sich im internationalen CO2-Reduktionsmarkt einzukaufen. Es wäre fatal, den neuen aufblühenden Markt der Photovoltaik gegen oft zweifelhafte Projekte z.B. in den osteuropäischen Ländern und den Entwicklungsländern auszuspielen (Staudammprojekt in China oder Brasilien).

Wir sperren uns nicht gegen einen vernünftigen Mix von CO2-Reduktionsmaßnahmen die vor allem national und begrenzt auch international erfolgen können, wir hoffen jedoch Herr Staatsminister, dass diese 'Zahlenpolemik' aufhört, im Interesse der nationalen Wirtschaft und dem Klimaschutz.

Klimaschutz allein unter finanziellen Aspekten zu betrachten und zudem, wie das Herr Grethen

versucht, unterschwellig grundsätzlich in Frage zu stellen, ist unverantwortlich und widerspricht den Entscheidungen der Luxemburger Abgeordnetenversammlung zum Klimaschutz. Wir bewerten solche Aussagen als Schlag ins Gesicht der Klimaschützer und nicht zuletzt auch des Umweltministers, der schlussendlich die Klimaschutzverhandlungen für die Luxemburger Regierung zu führen hat.

Die Äußerungen des Wirtschaftsministers unterlaufen verschiedene gute Ansatzpunkte für eine nationale Strategie zum Klimaschutz. Wir erwarten von Ihnen Herr Staatsminister, dass unter Ihrer Führung in einer so wichtigen und schwierigen Frage wie dem Klimaschutz, alle Ressorts der Luxemburger Regierung dieselbe deutliche Sprache sprechen. **Es führt kein Weg an nationalem Klimaschutz vorbei!**

Auszug aus der umstrittenen Rede des Wirtschaftsministers zur Eröffnung der diesjährigen Herbstmesse

J'ai déjà fait allusion aux problèmes que pose pour notre pays le respect des obligations du protocole de Kyoto.

La promotion de la production d'électricité à partir de sources d'énergies nouvelles ou renouvelables est souvent située dans le cadre de l'effort de réduction des émissions de CO2. Or, il s'avère, suivant le rapport de l'OCDE déjà cité, que le coût d'une tonne de CO2 évitée par le biais de la mise en œuvre de certaines technologies de production d'électricité à partir de sources renouvelables varie de 56 EUR pour certaines sources à 1.200 EUR pour l'électricité photovoltaïque.

Par contre, le coût par tonne de CO2 de l'acquisition de certificats d'émission lors de la mise en application du protocole de Kyoto et de la directive communautaire concernant le système d'échange de quotas d'émission est évalué par la même OCDE entre 10 et 200 EUR.

Il y a donc lieu de réfléchir aux meilleurs moyens pour notre pays d'atteindre les objectifs ambitieux, trop ambitieux peut-être, pour notre pays.

Ces objectifs sont peut-être également trop ambitieux pour l'Union européenne à un moment où la machine économique est en mal de souffle, où la compétitivité européenne est lourdement affectée par un euro fort - ou plutôt un dollar, un yen et un yuan faible - et où le chômage affecte de nouveau des proportions records de la population.

Au risque de m'attirer les foudres de ceux qui pensent que la riche Europe doit payer la facture pour tous les péchés - si donc péchés il y a - actuels et futurs de ce monde, je me permets de poser la question de savoir s'il est opportun pour l'Europe de porter seule - le cas échéant ensemble avec le Japon, le Canada et l'Australie - le fardeau de la réduction des gaz à effet de serre, alors que les Etats-Unis, émetteurs par excellence, et la Chine, machine économique puissante - toujours qualifiée de pays en voie de développement alors qu'elle met des hommes dans l'espace - ne sont pas partie prenante et que la Russie demande à l'Europe de garantir le prix des certificats d'émission en contrepartie de sa ratification du protocole de Kyoto?

Le résultat pour notre planète sera à peine perceptible alors que les pays cités ci-avant représentent près de la moitié des émissions de gaz à effet de serre!

Altesse Royale,

Mesdames, Messieurs,

Notre pays s'est engagé pour un objectif ambitieux de réduction des gaz à effet de serre. Nos émissions de CO2 en 2012 devront être de 28% inférieures à celles de 1990. Elles devront se situer à un niveau de l'ordre de 9 millions de tonnes par an, contre un niveau prévisible de 12 millions de tonnes. Faut-il ajouter que plus de la moitié de ces émissions sont causées par le secteur des transports?

Au cours des semaines et mois à venir, un plan d'allocation des quotas d'émission doit être élaboré. Quel que soit le résultat de cet exercice, il est évident dès à présent que sa mise en œuvre comportera un coût plus ou moins substantiel pour notre pays selon la façon dont nous allons concevoir ce plan.

"You name it - we pay it":

Wie Cargolux die Gemeinden zu einem positiven Gutachten nötigt

Der Mouvement Ecologique veröffentlichte, als Reaktion auf die Vorgehensweise der Cargolux folgende Stellungnahme:

Da wird seitens der Regierung / des Innenministeriums der Entwurf eines neuen Flächennutzungsplans für den "Flughafen und Umgebung" vorgelegt, der nach Ansicht des Mouvement Ecologique und der Interessensvereine recht umstritten ist. Der Schutz von Mensch und Umwelt - und vor allem der Zusammenhang zwischen Bebauung und zu erwartenden Lärmbelastung - schien bei diesem Plan, weniger im Vordergrund gestanden zu haben als vermeintliche wirtschaftliche Interessen der Betreiber. Eine Abwägung der Interessen scheint nicht stattgefunden zu haben.

Wen mag es da wundern, dass sich auch die Gemeinden, die gemäss Gesetz ein Gutachten abgeben müssen, schwer tun mit dem Entwurf. Ja, die Stadt Luxemburg hat sogar unumwunden eine sehr fundierte, negative Stellungnahme abgegeben.

Was sich aufgrund dieser negativen Stimmung gegenüber dem unausgereiften Flächennutzungsplan nun aber die Cargolux herausnimmt, ist dann aber ein dickes Stück.

Da erdreistet sich die Cargolux doch tatsächlich eine Art "Chantage" mit den Gemeinden zu betreiben, wie ihr (offener) Brief an die Gemeinde Sandweiler aufzeigt. In diesem Brief wird der Gemeinde tatsächlich die jährliche Einnahme von 3 Millionen Euro in Aussicht gestellt, falls eine äusserst umstrittene Wartungshalle auf Sandweiler Boden errichtet werden könnte...! Diese Vorgehensweise der Cargolux stellt für den Mouvement Ecologique eine absolut unzulässige Beeinflussung einer laufenden Prozedur dar!

Einerseits reduziert der (offene) Brief der Cargolux die aktuelle Diskussion auf rein finanzielle Aspekte (für Sandweiler würde eine solche Einnahme mehr

als eine Verdoppelung der derzeitigen Gewerbesteuererinnahmen darstellen). Andererseits muss aber auch die Frage erlaubt sein, ob die Cargolux befürchtet, dass der vorliegende Flächennutzungsplan mit derartigen negativen Auswirkungen verbunden ist, dass er sich nur durchsetzen lässt, wenn die Gemeinden mit hohen finanziellen Mehreinnahmen geködert werden?

Und eine weitere Frage sei erlaubt: soll eine andere Standortgemeinde des Flughafens diese Gewerbesteuererinnahmen verlieren? Und wurde das dieser Gemeinde mitgeteilt? Oder würde anderen Gemeinden ähnliches versprochen? **Somit kommt die Vorgehensweise der Cargolux einer öffentlichen Nötigung der Gemeinde gleich!** Welcher Bürgermeister, Schöffe und Gemeinderat kann aufgrund solcher "Angebote", einer solchen "Chantagesituation" noch eine freie Meinung äussern? Was sind, unter solchen Voraussetzungen die Gutachten der Gemeinden zum Bodennutzungsplan Flughafen und Umgebung noch wert? Wird das Geldargument die Anliegen der Flughafenanrainer, was ihre Lebensqualität anbelangt, nun definitiv verdrängen?

Der Cargolux-Brief, der kurz vor den entscheidenden Sitzungen der Gemeinderäte aus Niederanven, Sandweiler und Schüttringen publik wurde, zeigt aber auch die ganze **Unzulässigkeit des zur Diskussion stehenden Bodennutzungsplans Flughafen und Umgebung (POS) auf.** Zur Zeit freut sich die Gemeinde, mit dem Sitz des Betriebes über den Löwenanteil (90%) der Gewerbesteuer, während die Nachbargemeinden fast leer ausgehen und trotzdem Fluglärm zu erdulden haben. Daher ist zwischen den Gemeinden ein regelrechter Wettkampf entbrannt, um die Gunst der Luftfahrtgesellschaften in der Hoffnung auf satte Gewerbesteuererinnahmen, die aufgrund der rückläufigen Einnahmen für die Gemeinden bitter nötig sind (Kürzlich ist Sandweiler gegen Niederanven sogar vor Gericht gezogen).

Anstatt nun die regionalplanerische Herausforderung anzunehmen, diesen Streit zu beenden und die Einnahmen zwischen den betroffenen Gemeinden gerechter aufzuteilen als bisher, lässt der Bodennutzungsplan dieses Problem aussen vor. Zu heiss scheint dieses Eisen zu sein, obwohl das Landesplanungsgesetz vorgibt im POS für eine harmonische Entwicklung der Region Sorge zu tragen...

Nur: was ist noch der Sinn eines von der Landesplanung erstellten Bodennutzungsplanes, wenn solche und auch andere - auch von der Stadt Luxemburg bereits erwähnte Probleme - nicht gelöst werden?

Ein möglicher Ansatzpunkt wäre gewesen: Schaffung einer nationalen Industriezone "Findel" mit

Sitz der Fluggesellschaften und Verteilung der Gewerbesteuererinnahmen zwischen den betroffenen Gemeinden. Dies hätte das Ausspielen von Gemeinden gegeneinander verhindert und dazu beigetragen, eine Nutzungsplanung "selon les règles de l'art" zu erstellen und im regionalen Zusammenhang einem Konsens zuzuführen. Stattdessen werden mit dem Entwurf des Nutzungsplanes die Probleme durch das Innenministerium auf die Gemeinden abgewälzt. Mit der Philosophie des neuen Landesplanungsprogrammes (der rezent veröffentlicht wurde) hat ein solches Vorgehen nichts mehr gemeinsam!

Der aktuelle POS-Entwurf verdient deshalb nur ein negatives Gutachten und muss dringend überarbeitet werden.

Kommentar

In kaum einem anderen Dossier wird derzeit derart polemisiert wie im Dossier "Flächennutzungsplan für d Flughafenareal". Die Stadt Luxemburg hat nach Ansicht des Mouvement Ecologique durchaus die richtige Haltung eingenommen und den Mut aufgebracht, Tacheles zu reden. Ja: das Innenministerium hat bei der Erstellung des Flächennutzungsplanes seine Arbeit nicht gemacht! Ja: es muss berücksichtigt werden, welche weiteren Belastungen für die AnwohnerInnen zumutbar sind und welche nicht. Denn es geht ja niemandem um einen Rückbau, sondern das Verhindern einer Zunahme der Belastungen, die z.T. sogar im Widerspruch zur Lärmgesetzgebung stehen würde.

Doch über alle inhaltlichen Aspekte hinaus, verstört vor allem die Art und Weise wie das Dossier diskutiert oder eher nicht diskutiert wird. Der Mouvement Ecologique hatte Staatsminister J.-Cl. Juncker vor Monaten einen Brief geschrieben und eine politische Mediation z.B. im Rahmen eines "runden Tisches" vorgeschlagen. Der Staatsminister aber reagierte nicht auf dieses Schreiben ... Statt eines "runden Tisches" aller Beteiligten wird sich nun die Tripartite mit dem Thema beschäftigen ...

In den kommenden Wochen wird der Mouvement Ecologique vor allem was die Diskussionsweise betrifft, Stellung beziehen.

NATIERLECH GENEISSEN

Vegetaresche Vollwertkachcoursën

Vollwertkachcours

De Mouvement Ecologique asbl a séng Regional Stad Lëtzebuerg organisieren vum 17. November 2003 bis de 15. Dezember 2003 (5 x jeweils Méindes) e vegetaresche Vollwertkachcours mam Lydie Muller-Philippy, Autorin vum Kachbuch "Natierlech geneissen", Band I an II.

De Kachcours kascht 90.-Euro fir Membere vum Mouvement Ecologique, resp. 105.- Euro fir Nët-Membere.

De Cours ass jeweils 5x Méindes owes um 18.30 Auer zu Bouneweg am Lycée technique.

Pro Owend ginn 3 komplett Menuer (Zalot, Entrée, Haaptplat an Dessert) vun de Leit, déi um Kachcours deelhuefen, gekacht. Et gi maximal 24 Leit zougeloss.

Extra fir Membere!

Vollwertbackcours

De Mouvement Ecologique asbl organisieren Mëtthewochs, den 26. November 2003 e Vollwertbackcours. De Cours kascht 15.- Euro fir Membere vum Mouvement Ecologique resp 20.- Euro fir Nët-Membere an ass owes vum 18:30 bis 22:00 am Centre Ecologique Paffendall (6 rue Vauban) an der Stad.

Dir kritt den Owend eng Aféierung an d'Vollwertbacken. Zesumme backen a schmaachen mir ënnert anerem Kuchemännercher, Tuarten, Kuchen asw.

Et ginn maximal 12 Leit zougeloss.

Et kann een sech fir beid Coursen bis speitens eng Woch am Virus beim Mouvement Ecologique, Tel. 43 90 30-1 umellen

Wann Dir un der Organisatioun vun engem Informationsovend oder Kachcours fir Äere Verain ronderëm Vollwertkachen interesséiert sidd, kënt Dir gaere Kontakt mat eis ophuefen.

Sonderpreis für Mitglieder!

Das Buch Format 21 x 29,7 cm, gebundener Deckel, 176 Seiten ist im Buchhandel zum Preis von 39 Euro erhältlich.

Mitglieder des Mouvement Ecologique erhalten es für 36 Euro, dies durch Überweisen des entsprechenden Betrages auf das CCP IBAN LU16 1111 0392 1729 0000 oder durch Abholen im Ökologischen Zentrum, 6, rue Vauban, Luxemburg.



Europäisches Schutzgebiet "Koedinger Brill" durch Projekt der Forstverwa

Mouvement Ecologique fordert den Umweltminister auf, dem Amateurism

Vor kurzem hat der Leiter der Naturschutzabteilung der Forstverwaltung den Schöffenräten der Gemeinden Fischbach, Heffingen, Junglinster und Larochette ein sogenanntes Renaturierungsprojekt für die Weiße Ern zwischen Altlinster und "Supp" vorgestellt. Anschließend soll dieses Gebiet nach den Vorstellungen der Forstverwaltung mit Wasserbüffeln (buffles d'eau) beweidet werden. Dieses Projekt verstößt nach Meinung des Mouvement Ecologique gegen die europäische Habitatdirektive, da es zur Zerstörung von hochgradig gefährdeten Lebensräumen und Arten führt. Deshalb fordert die Umweltgewerkschaft das Umweltministerium auf, dem Amateurismus in Sachen Naturschutz Einhalt zu gebieten.

Feuchtwiesen und Niedermoore im "Koedinger Brill" - Lebensräume von europäischer Bedeutung

Nördlich der Ortschaft Altlinster erstrecken sich im hier breiten Tal der Weißen Ern nasse Grünlandflächen (prairies humides), Großseggenrieder (magnocaricaies), Röhrichte (roselières) und Niedermoorbereiche (bas-marais), die in dieser Ausdehnung und Zusammensetzung in Luxemburg und sogar in der Großregion ihresgleichen suchen.

So finden wir in diesem Gebiet **viele seltene Pflanzenarten**, wie das Sumpfläusekraut (la pédiculaire des marais), die Kleine Schwarzwurzel (le scorsonère des prés), den Sumpfdreizack (le troscart des marais) und das Schmalblättrige Wollgras (la linaigrette à feuilles étroites), d.h. Charakterarten von sehr nährstoffarmen, nassen Standorten. Im Koedinger Brill kommt z.B. mit über 700 Individuen die größte luxemburgische Population des Sumpfläusekrauts vor, einer gesetzlich geschützten Charakterart stark vernässter Senken in nährstoffarmen Flachmooren. Von dieser Art sind in Luxemburg derzeit nur ganze 6 Vorkommen bekannt, die meisten davon winzig klein, sozusagen die letzten Überlebenden, die den massiven Rückgang des Lebensraums "Flachmoor" (bas-marais) durch Entwässerung und Aufdüngung hier und da in kleinen Reliktvorkommen überstanden haben.

Eine weitere überaus seltene Art ist die Kleine Schwarzwurzel, ein Korblütlter, der sehr empfindlich auf Düngung reagiert und in unserem Land aus fast allen Feuchtwiesen bereits verschwunden ist. Die wenigen noch verbliebenen Populationen bestehen nur noch aus alten, sich nicht mehr reproduzierenden Individuen, sozusagen "Rentnern". Gemäß den Forschungsergebnissen des Naturhistorischen Museums ist die Population des "Koedinger Brill" die einzige noch "vitale" des ganzen Landes.

Sumpfläusekraut, zahlreiche Seggenarten und das ebenfalls sehr seltene Wollgras weisen somit auf das **Vorkommen von Flachmooren** hin. Die Kleine Schwarzwurzel und der Teufelsabbiss (la

succise des prés) sind dagegen typisch für einen besonderen Typ von Feuchtwiesen: die sog. **Pfeifengraswiesen (prairies à molinie)**. Diese sind als **schützenswerter Biototyp** (Nr. 6410) in der europäischen Habitatdirektive angeführt.

Feuchtwiesen dieses Typs waren in früheren Zeiten wichtig, weil sie auch in trockenen Jahren noch immer Futter brachten. Seit vielen Jahrhunderten wurden sie spät und auch meist nur einmal gemäht. In dieser Hinsicht sind sie als ein **Kulturgut der Luxemburger Landwirtschaft** zu betrachten. Sie gehören zu den **botanisch wertvollsten Wiesengesellschaften**. Da sie aber infolge intensiver Nutzung (Drainage, Düngung) fast überall in Westeuropa verschwunden sind, handelt es sich um Vorrangflächen für den Naturschutz, deren **Schutz absolute Priorität** zukommt.

Die Ausweisung des "Kéidenger Brill" und des Tals der Weißen Ern als europäisch bedeutsame Schutzzonen im Sinne der Habitatschutz-Richtlinie 92/43 der EU trägt diesem Tatbestand Rechnung.

Die europäische Kulturlandschaft - ein gemeinsames Erbe

Die Notwendigkeit die letzten tropischen Regenwälder großflächig unter Schutz zu stellen, dürfte wohl bei den meisten Europäern befürwortet werden. Dass jedoch auch so manche europäische Lebensräume, wie in diesem Fall die den Laien wohl weniger ansprechenden Pfeifengraswiesen u.ä., in akuter Gefahr sind, ist bereits schwieriger zu vermitteln.

Pandabär, Tiger und Elefant stellen eben geeignete "Sympathieträger" für den Naturschutz dar als eine Listspinne oder eine fast nicht zu entdeckende Laufkäferart.

Die seit Jahrtausenden währende Nutzung der Böden durch den Menschen ließ in Europa eine einzigartige Kulturlandschaft entstehen, deren Vielfalt an typischen Arten und Lebensräumen heutzutage akut bedroht ist. Es ist deshalb notwendig, dass sich die Europäische Gemeinschaft für diese Arten und Lebensräume einsetzt, genauso wie afrikanische Länder für das Überleben von Elefanten verantwortlich sind.

Die europäische Kulturlandschaft ist ein gemeinsames Erbe unseres "alten" Kontinents und sollte dementsprechend auch den gleichen Schutz genießen wie alte Schlösser, Kathedralen oder andere kulturhistorische Zeugen der Vergangenheit. Mit der sogenannten Habitatdirektive hat sich die Europäische Gemeinschaft ein geeignetes Instrument gegeben, um diese Schutzziele zu gewährleisten. An den Mitgliedsstaaten, demnach auch an Luxemburg, ist es kurzfristig für ihre konkrete Umsetzung Sorge zu tragen.

Kéidenger Brill - "Hotspot" für biologische Vielfalt

Die große botanische Bedeutung der Grünlandflächen im Koedinger Brill ist bereits seit dem 19. Jahrhundert durch die intensiven Forschungsarbeiten Luxemburger Botaniker

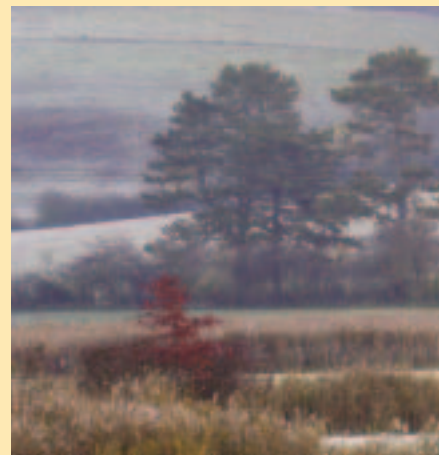
bekannt. Im heutigen, europäischen Kontext gehört der "Kéidenger Brill" zu den biologischen "Hotspots" in der Großregion:

- Es handelt sich um europaweit seltene bzw. dramatisch zurückgegangene und gefährdete und daher durch **EU-Gesetzgebung besonders geschützte Lebensräume**.
- Das Gebiet beherbergt **schützenswerte charakteristische Pflanzenarten** der oben genannten Biototypen in teils großen und vitalen Populationen, wie es sie hierzulande und in der Großregion sonst nicht mehr gibt.
- Im Gebiet finden sich **seltene, an diesen Feuchtgebietstyp angepasste Tierarten**, wie etwa die landesweit (und besonders im Gutland) sehr seltene und gefährdete Gerandete Jagdspinne (la dolomède - Dolomedes fimbriatus), der Wasserkäfer Enochrus fuscipennis (coléoptère hydrophilide) oder der Laufkäfer Agonum livens (coléoptère carabide). Die Fauna des "Koedinger Brill", insbesondere die Wirbellosenfauna, ist leider nur sehr unzulänglich bekannt und an einer eingehenden Erforschung scheint trotz geplanter schwerer Eingriffe kein Interesse zu bestehen!
- Die Flächen sind **lebende Zeugen früherer kleinbäuerlicher Bewirtschaftungsformen**, die einen oft **erstaunlichen Artenreichtum** hervorbrachten. Das Wissen um den Artenbestand und die Struktur derartiger Feuchtwiesen erlaubt es dem Naturschutz Zielvorstellungen für die Rückwandlung zerstörter Gebiete, etwa durch Wiedervernässung und Extensivierungsmaßnahmen, zu entwickeln. So hat sich das Aussehen der Wiesen im "Koedinger Brill" nachweislich seit Jahrzehnten nicht verändert, eine absolute Ausnahme in einem Land, in dem von der Wemperhardt bis Düdelingen das gelb gefleckte Einheitsgrün der Löwenzahn-Fettwiesen dominiert!

Das Projekt der Forstverwaltung bedeutet das Ende für die biologische Vielfalt

Gemäß der eingangs erwähnten Projektvorstellung plant die Forstverwaltung eine sogenannte Renaturierung der Weißen Ern zwischen Altlinster und Supp durchzuführen. Diese Maßnahme bringt eine **häufige, flächige Überflutung wertvoller Zonen des Gebietes mit nährstoffreichem Wasser** der belasteten Weißen Ern mit sich, d.h. es kommt zu einer Aufdüngung mit Phosphaten. Phosphor ist aber bislang in den Pfeifengraswiesen und Flachmooren des "Brill" Mangelware. Gerade auf dieser Nährstoffarmut (Oligotrophie) beruht der Artenreichtum des Gebietes! Eine Anreicherung mit für das Pflanzenwachstum verfügbaren Phosphaten hätte eine **vollständige Umwandlung** sprich **Vernichtung** der aktuellen Vegetation zur Folge! Die eintönigen Brennesselfluren entlang der Alzette und vieler anderer Bäche legen hiervon beredetes Zeugnis ab!

Die **geplante Beweidung**, die durch Wasserbüffel (!) erfolgen soll, hätte ebenfalls **gravierende Auswirkungen auf die Pflanzenwelt** des Gebietes. Pfeifengraswiesen sind durch Mahd entstanden, nicht durch Beweidung. Man kann sich lebhaft vorstellen welche Auswirkungen Rindertritt und Fakalien auf die nassen, sumpfigen und nährstoffarmen Böden haben werden...



Im breiten Tal der Weißen Ern nördlich von Altlinster erstrecken sich weite Grünlandflächen, die in ihrer Zusammensetzung ihresgleichen in Luxemburg und der Großregion suchen.



Die Kleine Schwarzwurzel (Scorzonera humilis) ist in Luxemburg stark bedroht. Sie ist eine typische Art der Pfeifengraswiesen und ist durch Nährstoffeintrag in Luxemburg überaltert und ihr Fortbestand ist langfristig gefährdet. Jungpflanzen dieser Pflanzenart sind noch etablieren können.

Unwissenschaftliches Vorgehen führt zu verheerenden Fehlentscheidungen

Eine andernorts sicherlich begrüßenswerte Gewässerrenaturierung führt im vorliegenden Fall zu einer **irreversiblen Zerstörung von europaweit gefährdeten Habitaten**. Man kann sich des Eindrucks nicht erwehren, dass hier mehrere, unter anderen Bedingungen vielleicht sinnvolle Maßnahmen (Renaturierung und Beweidung), ohne eingehende Prüfung der lokalen Verhältnisse und der rechtlich vorgegebenen Naturschutzziele durchgezogen werden sollen.

Dabei hat das Umweltministerium bereits vor Jahren im Dokument zur Habitatdirektive für das Gebiet "LU0001020 Pelouses calcaires de la région de Junglinster" die Bedeutung der vorhandenen Mahdflächen hervorgehoben: "*Les prairies à molinie présentes dans le site comptent parmi les plus belles parmi tout le pays*". Weiter heißt es: "*Leur gestion est actuellement assurée par des contrats d'extensification* ...". In der Tat investiert der Staat seit Jahren Gelder in Bewirtschaftungsverträge, die die notwendige extensive Nutzung dieser Flächen sicherstellen. In den Vorgaben zum Schutzgebiet ist weder von einer Beweidung noch von einer Renaturierung der Weißen Ern die Rede.

Itung gefährdet

us in Sachen Naturschutz Einhalt zu gebieten



weite Schilfflächen und Feuchtwiesen, die in dieser Ausdehnung und



bedroht und kommt ausschließlich in nährstoffarmen Feuchtwiesen vor. Intrag und Trockenlegen der Wiesen gefährdet. Die meisten Populationen et. Der Koedinger Brill ist eine der wenigen Stellen in Luxemburg wo

Die erwähnten Verträge mit der Landwirtschaft stellen aus naturschutzfachlicher Sicht die optimale Schutzmaßnahme dar, so dass hier kein weiterer Handlungsbedarf gesehen wurde. Kein Wunder: Wie kann man Gebiete "renaturieren", die bereits zu den ökologisch hochwertigsten Luxemburgs gehören?

Nationale Schutzgebietsausweisung steht noch immer aus

Vor nunmehr mehr als 22 (!) Jahren, am 24 April 1981 hat die damalige Regierung in einer Absichtserklärung zum Naturschutz festgehalten, dass der "Keidenger Brill" als Naturschutzgebiet rechtlich geschützt werden soll und zwar spätestens bis 1984. Bis heute hat die Forstverwaltung, die aufgrund des Naturschutzgesetzes für die Schutzgebietsausweisung verantwortlich ist, weder den "Keidenger Brill" noch unzählige andere Gebiete rechtsverbindlich geschützt.

Das Projekt verstößt gegen europäisches Recht

Die europäische Habitatschutzrichtlinie 92/43 führt in ihren Anhängen eine Reihe von Habita-

ten und Arten auf, die besonders geschützt sind. Im vorliegenden Fall sind die sogenannten Pfeifengraswiesen (Typ 6410 gemäß europäischer Richtlinie) betroffen, die durch das geplante Projekt der Forstverwaltung irreversibel zerstört werden.

Der Mouvement Ecologique ist der Meinung dass das vorliegende Projekt im Widerspruch zu gleich mehreren Artikeln der Habitatrichtlinie steht:

- Artikel 1 verpflichtet die Mitgliedsstaaten, die in den Anhängen der Richtlinie aufgeführten Arten und Habitate in einem **gunstigen Erhaltungszustand** zu halten ("doit assurer le maintien ou le cas échéant, le rétablissement, dans un état de conservation favorable..."), d.h. dass alle Maßnahmen unterbleiben müssen, die zu Populationsrückgängen führen. Genau das ist im vorliegenden Beispiel nicht der Fall.
- Artikel 6 der Richtlinie fordert eine **Umweltverträglichkeitsprüfung**, die den Einfluss eines Projektes auf die Arten und Habitate der Fauna-Flora-Habitatrichtlinie untersucht. Eine solche Umweltverträglichkeitsprüfung liegt bis dato nicht vor.

Ist die Forstverwaltung ihrer Naturschutzmission überhaupt gewachsen?

Der Mouvement Ecologique muss mit Bedauern feststellen, dass die Forstverwaltung besonders in der rezenten Vergangenheit

- einerseits **höchste Ansprüche an Privatpersonen, Gemeinden und andere Verwaltungen** u.a. bei Naturschutzgenehmigungen stellt,
- andererseits **bei den eigenen Projekten jegliche wissenschaftliche Vorgehensweise als Zeit- und Geldverschwendung abtut** und in einen blinden Aktionismus zu verfallen scheint.

Außerdem ist **keine Prioritätensetzung** erkennbar, was aber in Anbetracht knapper Finanzen und europäischer Vorgaben dringend notwendig wäre. Eine Umsetzung der Vorgaben der Regierung, die Ausweisung der ersten Naturwaldgebiete Luxemburgs ausgenommen, findet nicht statt.

Die aktuelle Vorgehensweise der Verwaltung führt zu irreversiblen Verlusten an Arten und Biotopen durch falsche Maßnahmen oder durch fehlende Prioritätensetzung. Wie ist es sonst zu verstehen, dass ein **Großteil der Finanzmittel in die Fließgewässerrenaturierung** fließen, was zweifellos in vielen Fällen sinnvoll, aber aus europäischer Sicht nicht prioritär einzustufen ist?

Warum tritt die Pflege der Trockenrasen im Süden des Landes auf der Stelle, obschon es sich hier um sogenannte prioritäre Lebensräume aufgrund der europäischen Habitatschutzrichtlinie handelt? Warum wurde 2003 die Kartierung der Glatthaferwiesen (prairies maigres de fauche) nicht forciert, obschon Brüssel die Meldung weiterer Flächen angemahnt hat? Warum werden europaweit gefährdete Arten u.a. der Vogel-schutzrichtlinie bei Projekten der Forstverwaltung ignoriert und Artenschutz als unnötig abgetan?

Der Mouvement Ecologique muss aufgrund einer Reihe von Fallbeispielen leider schlussfolgern dass

- das **Fachwissen** zu Arten und Habitaten und deren Ansprüchen innerhalb der Verwaltung völlig unzureichend ist - eine unhaltbare Situation für eine Verwaltung die den Führungsanspruch im Naturschutz stellen will;
- die Forstverwaltung durch ihre fast ausschließliche Besetzung mit Forstingenieuren der **multidisziplinären Aufgabe** Naturschutz nicht gewachsen sein kann, umso mehr die Verwaltung im Siedlungsbereich, in der Agrarlandschaft und im Wald aktiv sein will;
- die Forstverwaltung **in Luxemburg vorhandenes Fachwissen** ignoriert;
- die Forstverwaltung durch ihre **Doppelfunktion** als größter Landnutzer Luxemburgs einerseits und als Naturschützer andererseits, die Rollen des Akteurs und Kontrolleurs gleichzeitig wahrnimmt, was auf lange Sicht unhaltbar ist;
- eine **politische Steuerung** der Naturschutzpolitik in letzter Zeit völlig fehlt und der Forstverwaltung trotz nachgewiesener Fehlentscheidungen vom Umweltministerium das Feld völlig überlassen wird.

Umweltministerium muss politische Vorgaben für die Naturschutzpolitik festlegen

Aufgrund der eminenten Gefährdung des "Keidenger Brill" fordert der Mouvement Ecologique den Umweltminister auf, das **Projekt** der Forstverwaltung mit sofortiger Wirkung zu **suspendieren**. Eine **unabhängige Impactstudie** unter der Federführung des Ministeriums muss anschließend die Auswirkungen der Eingriffe auf die sensible Flora und Fauna der Niedermoore, Pfeifengraswiesen, Großseggenrieder und Röhrichte des Gebietes untersuchen. Diese Impactstudie ist anschließend der breiten Öffentlichkeit vorzustellen und der Europäischen Kommission zur Stellungnahme zuzustellen, bevor es zu einem definitiven Beschluss kommt.

Darüber hinaus fordert der Mouvement Ecologique, dass die Naturschutzpolitik in Zukunft durch **fachlich fundierte, präzise Vorgaben** des



Überreste eines Auwaldes entlang der Weißen Ernz

"Mesdames, Mesdemoiselles, Messieurs,

Permettez-moi de vous féliciter de votre engagement pertinent dans l'affaire sous rubrique. Je ne peux que souligner vos critiques et recommandations à l'adresse de l'administration des eaux et forêts dans ce cas précis comme dans bien d'autres. Les attitudes souvent arrogantes et les décisions plutôt anarchiques de quelques émissaires de cette administration me font réellement peur et doivent être combattues.

Bravo et merci pour cet engagement en la matière"

(Brief, den der Mouvement Ecologique in Sachen "Koedinger Brill" erhielt

Umweltministeriums gesteuert wird. In dem Zusammenhang wird eine fachlich korrekte Vorgehensweise benötigt, die sich an den Standards unserer Nachbarländer orientiert. Da die persönlichen und die finanziellen Ressourcen begrenzt sind, ist eine Prioritätensetzung unerlässlich.

Der Mouvement Ecologique hält es in dem Zusammenhang für unabdingbar, dass die im **Artikel 65 des neuen Naturschutzgesetzprojektes** vorgesehene "Cellule de coordination" im Gesetz festgeschrieben wird, da ein Dialog zwischen den Akteuren unerlässlich ist und sich auch eine staatliche Verwaltung im 21. Jahrhundert von der Gesellschaft hinterfragen lassen muss.

Darüber hinaus ist der Mouvement Ecologique der Meinung, dass mittelfristig die **Schaffung eines unabhängigen Instituts für angewandte Ökologie** mehr denn je notwendig bleibt. Das Umweltministerium braucht Daten zur Lage der Natur und zur Effizienz der Projekte, umso mehr als die ersten Berichtstermine über den Zustand der Habitatzonen immer näher rücken. Das Umweltministerium kann seine Verpflichtungen aufgrund von Artikel 17 der Habitatdirektive ohne "Umwelt-Statoc" nicht erfüllen.

Der Mouvement Ecologique behält sich das Recht vor, die **Europäische Kommission mit dem Fallbeispiel "Keidenger Brill"** und anderen Verstößen gegen die **Habitat- oder die Vogel-schutzrichtlinie** zu befassen, wenn es nicht zu einer grundlegenden Änderung der nationalen Naturschutzpolitik kommt.

Anmerkung: Nach der Pressekonferenz teilte Eugene Berger mit, er wolle die vom Mouvement Ecologique eingeforderte Impactstudie vor jedweden Entscheidungen durchführen lassen...



Moderne Stadtbahn :

Ja zur Anbindung "Kirchberg" - nein zur Anbindung "Flughafen" als transportpolitische Priorität

Rezente wurde in der zuständigen Kommission der Abgeordnetenversammlung über den Bau der Stadtbahn in Luxemburg diskutiert. Der Mouvement Ecologique richtete in diesem Zusammenhang einen Appell an die politisch Verantwortlichen, die Anbindung Kirchberg mit der Stadtbahn zu entscheiden, jedoch zu diesem Zeitpunkt die Verbindung Flughafen auf Eis zu legen. Es gäbe in der Tat wichtigere Prioritäten im Transportbereich, die prioritär finanziert werden müssten.

1. Für eine Anbindung des Stadtzentrums

Der Mouvement Ecologique bleibt aber weiterhin der Überzeugung, dass eine Anbindung des Stadtzentrums an die moderne Stadtbahn unerlässlich ist. Diese Anbindung wird, auch wenn sie derzeit nicht in Planung ist, mittel- bis langfristig umgesetzt werden müssen.

Positiv ist in diesem Zusammenhang, dass scheinbar auch der Staatsrat der Überzeugung ist, diese Trasse durch das Stadtzentrum müsse gebaut werden (Zitat aus dem Gutachten vom 10. Juli): "Est-ce que le projet dit "BTB", dont les études préalables étaient assez avancées, n'aurait pas pu être réalisé à moindre coût, tout en permettant une connexion directe au centre de la Ville de Luxembourg?"

Sogar die Handelskammer scheint einen Sinneswandel vollzogen zu haben und spricht sich für diese Anbindung des Stadtkerns aus. Zitiert sei aus dem Gutachten vom 17. März 2003: "Les auteurs du projet de loi prévoient la possibilité d'un aménagement ultérieur d'une extension du train-tram vers la Ville haute. Aux yeux de la Chambre de Commerce, il est crucial de prévoir d'ores et déjà un tel raccordement dans la première phase du projet. En effet, sans le raccordement du centre-ville au réseau projeté, le projet perd une part déterminante de son attrait et toute sa raison d'être, puisque son utilité par rapport aux modes de transport en commun actuels serait proche de zéro." ... "Compte tenu des appréhensions avancées ci-dessus, la Chambre de Commerce plaide pour une version allégée du projet, échelonné en trois phases. La première phase ... consiste à relier Dommeldange au Kirchberg/FIL et à raccorder par la même ligne directement la Ville de Luxembourg via le pont Grand-Duchesse Charlotte."

An der Anbindung an das Stadtzentrum führt kein Weg vorbei. Wobei der Mouvement Ecologique sich mit allem Nachdruck für eine oberirdische Variante und gegen das sogenannte BB-Projekt aussert (siehe Kurzstellungnahme anbei).

2. Die Anbindung des Flughafens stellt keine transportpolitische Priorität dar - für ein "Splitting" des Gesetzesprojektes

Das vorliegende Gesetzesprojekt sieht den Bau folgender zwei Linien vor: 6,4 km neue Schiene zwischen Bahnhof-Kirchberg sowie 8,4 km in Richtung Findel. Dies zu einem Kostenpunkt von insgesamt 389.680.000 Euro, wobei gemäss Gesetzesprojekt in etwa 200.000.000 Euro auf die Anbindung des Flughafens entfallen würden. Der Mouvement Ecologique ist der Überzeugung, dass die Anbindung des Flughafens aus transportpolitischer Sicht zu diesem Zeitpunkt absolut keine Priorität darstellt. So wichtig die Anbindung des Kirchbergs via Dommeldingen ist, so umstritten ist jedoch jene an den Flughafen.

Sogar gemäss den eigenen Aussagen der Autoren des Gesetzesprojektes ist lediglich mit 1.800 Personenbewegungen von Findel in Richtung Bahnhof und 600 Personen in Richtung Kirchberg an Werktagen zu rechnen.

Vergleicht man diese Zahlen mit jenen potenziellen Benutzern anderer Trassen, so liegt die Schlussfolgerung auf der Hand:

Es gilt in der Tat bei knapperen Haushaltsmitteln die richtigen Prioritäten zu setzen und weitaus wichtigere Realisierungen anzugehen, die vor dieser Trasse umgesetzt werden müssen, die nunmal nur für eine begrenzte Zahl von Kunden von Vorteil wäre.

Und es muss auch möglich sein, im Transportbereich - vor allem angesichts begrenzter budgetärer Mittel - Prioritäten zu setzen.

Spricht man nicht in aller Offenheit auch über budgetäre Voraussetzungen, so wird diese Regierung zwar theoretisch eine Vielzahl an Gesetzesprojekten im Transportbereich verabschiedet haben, deren Umsetzung aber nicht oder nur sehr verspätet erfolgen.

Eine derartige Vorgehensweise würde reine Augenschweiberei der Bevölkerung darstellen.

Fakt ist, dass alle Ankündigungen dieser Regierung im Transportbereich und Aussagen wie jene "Diese Regierung wird als erste seit Jahren wieder Schienen verlegen" noch nicht in die Praxis umgesetzt wurden. Denn de facto erfolgte in der Praxis noch kaum etwas - diverse bereits beschlossene Projekte scheinen einer Umsetzung zu harren. Daran kann auch die knappe 1 km Verlängerung nach Volmerange nichts ändern.

So drängt der Mouvement Ecologique - aus transportpolitischer aber auch aus finanzieller Sicht - auf eine Prioritätensetzung auf der Ebene des Ausbaus / Umgestaltung des Schienennetzes.

Dies bedeutet für das vorliegende Gesetzesprojekt, dass ein Splitting durchgeführt werden muss: Verabschiedung der Strecke Kirchberg - Hintenanstellung und noch keine definitive Entscheidung betreffend die Anbindung des Flughafens.



3. Für die Umsetzung und konkrete Finanzierung prioritärer Projekte im Schienenbereich

Der Mouvement Ecologique plädiert, neben der zu stimmenden Tramstrecke Kirchberg, für eine Prioritätensetzung betreffend den Ausbau des Schienennetzes und für eine kurzfristige Klärung vor allem der Finanzierung folgender z.T. bereits bestimmter Projekte gewährleistet wird so u.a.:

- Die **Zweigeleisigkeit der Trasse Luxemburg-Petingen** ist eine unerlässliche Voraussetzung für eine verbesserte Anbindung der Grenzregionen und des Südens des Landes, u.a. da die heutige Strecke bereits jetzt überlastet ist. Diese Zweigeleisigkeit wurde zwar theoretisch im Rahmen des "fonds du rail" zurückgehalten. Es scheint jedoch so, dass deren Realisierung aus budgetären Gründen verschoben werden soll. Kostenpunkt: 319.920.000 Euro.
- **Ausbau des Bahnhofs Luxemburg:** Dieses Projekt wird zwar immer wieder andiskutiert, jedoch gibt es unseren Informationen zufolge noch keine finanzielle Grundlage für diese Arbeiten. Dabei ist der Bahnhof der Dreh- und Angelpunkt schlechthin für eine Optimierung des Schienenverkehrs. Der heutige Bahnhof ist überlastet, die Quais sind kaum noch zeitgemäss, weitere Züge / Stadtbahnen können kaum hierüber transferiert werden. D.h. jede Massnahme zum Ausbau / zur Verbesserung des Schienennetzes setzt gleichzeitig auch systematische Umgestaltungsmaßnahmen des Bahnhofs, der derzeit einen gewissen "goulot d'étranglement" darstellt, voraus. Nicht zuletzt wird er wohl auch deshalb in "mobilité.lu" erwähnt. (102.570.000 Euro)
- **Neubau des "Viaduc":** Auch der Neubau des Viaduc ist unerlässlich, soll der Schienenverkehr ausgebaut werden. Kostenpunkt : 15.917.755 Euro
- **Bau einer zusätzlichen Verbindung Bettemburg-Luxemburg:** Diese muss unbedingt realisiert werden, um ab dem Jahre 2007 den TGV-Est-Anschluss zu ermöglichen sowie den

zahlreichen Grenzpendlern aus Frankreich die nötige Kapazität anbieten zu können, andernfalls die Autobahn und Strassen nach dem Süden des Landes weiterhin und noch zusätzlich verstopft werden.

- Es darf zudem nicht sein, dass wegen grösserer Projekte die vorgesehenen **Instandsetzungs-Arbeiten am bestehenden Schienennetz** vernachlässigt würden.
- Der Mouvement Ecologique misst ebenfalls der **"Antenne ferroviaire entre Belval-Usines et Belvaux-Mairie"** eine Bedeutung bei. Kostenpunkt : 94.450.000 Euro.
- Bleibt die Rolle des Staates bei der Finanzierung des **neuen CFL-Materials** zu klären.

Schlussfolgerungen

Während Jahrzehnten hat der Luxemburger Staat die finanziellen Mittel recht einseitig in den Ausbau des Strassennetzes investiert. (...) Deshalb ist die Zeit überfällig, wo auch bewusste Entscheidungen im Sinne des Schienenverkehrs durchgeführt werden müssen. Der Mouvement Ecologique tritt dafür ein, dass massiv in den Ausbau der Eisenbahn-Infrastrukturen investiert wird. Es wäre jedoch blauäugig zu meinen, die budgetären Mittel wären unbegrenzt. Es gilt auch im Bereich der Schieneninfrastrukturen Prioritäten zu setzen, zu analysieren, welche Trassierungen den grössten Nutzen haben. Dazu gehört derzeit die Anbindung des Flughafens nicht, andere Projekte sollten eine weitaus höhere Priorität geniessen. Nicht nur aus finanzieller Sicht, sondern auch aus transportpolitischen Überlegungen.

Deshalb fordert der Mouvement Ecologique die Abgeordnetenversammlung auf:

- einerseits das vorliegende Gesetzesprojekt betreffend die Stadtbahn in zwei zu teilen
- andererseits der Regierung die Mittel für den pluriannuellen Finanzplan der z.T. bereits beschlossenen Ausbau- / Unterhaltsprojekte des Schienennetzes zur Verfügung zu stellen
- das Transportministerium aufzufordern, einen konkreten und operationellen Zeitplan mit Prioritätensetzung für den Ausbau des Schienennetzes vorzulegen.

Ökologisch verantwortliche Jagd

Am 30.9. fand in der Ackerbauschule ein Rundtischgespräch statt zum Thema "Schalenwildbestände und Waldschäden", an welcher auch der Mouvement écologique vertreten war.

Eingeladen hatte eine Gruppe von Jägern, welche sich für eine ökologisch verantwortliche Jagd einsetzen. Im Vorfeld der Diskussion ging J. Erasmy, Direktor der Forstverwaltung, auf die aktuelle Situation in Luxemburg ein. Die rapide Zunahme der Wildschäden ist eng korreliert mit einer hohen Wilddichte. An Hand der Abschusszahlen lässt sich die dramatische Populationsentwicklung bei Reh, Hirsch und Wildschwein verfolgen. Allein beim Rehwild muss bereits mit Beständen zwischen 25-40 Tieren pro 100 ha Waldfläche ausgegangen werden. In ökologisch intakten Urwäldern, wo noch Wolf und Luchs jagen, liegen diese Zahlen bei knapp 5-6 Rehen. Ein Überleben unserer Waldökosysteme ist mit

hin ernsthaft gefährdet.

Auch der Beitrag von W. Bode, Autor des bekannten Sachbuches "Die Jagdwende" liess keinen Zweifel an der Verantwortung der Jägerschaft für diese untragbare Situation. Der Konferenzler, übrigens selbst auch Jäger, stellte einen klaren Zusammenhang zwischen der gängigen Praxis der Gesellschaftsjagden und den überhöhten Wilddichten fest.

In der anschließenden Diskussionrunde plädierten alle Teilnehmer, ausser den traditionellen Jägern, für eine drastische Reduzierung der Wildbestände. Vor allem die illegal seitens einiger Jäger eingeführten Wildarten, Mufflon und Damhirsch, seien wieder vollständig aus der Landschaft zu entfernen. Einigkeit herrschte auch für ein radikales Fütterungsverbot, derwell die optimale Wilddichte mittels kleiner eingegatterter Parzellen bestimmt werden sollte.

Die Thesen der "ökologischen Jäger" sind jedenfalls für das Mouvement écologique erste richtige Schritte im Hinblick auf eine ökologisch vertretbare Jagd.

Einspruch gegen Cattenom

Die luxemburgische Zivilgesellschaft lehnt die Erneuerung der Betriebgenehmigung von Cattenom strikt ab.

Am 15. Oktober, pünktlich zum Abschluss des öffentlichen Teils der Prozedur zur Erneuerung der Betriebsgenehmigung des AKW Cattenom, hat ein breites Bündnis der Luxemburger Zivilgesellschaft, mit u.a. Mouvement Ecologique, Greenpeace, der Stiftung Öko-Fonds, den Gewerkschaften OGB-L und LCGB, dem luxemburgischen Sportfischerverband, mehreren Gemeindevertretern, sowie den Abgeordneten Mars Di Bartolomeo, Alex Bodry, Jean Huss, Gusty Graas und dem Europaabgeordneten Claude Turmes, seine fundierten Einwände offiziell bei der Untersuchungskommission eingereicht.

Das Bündnis begrüßt die strikte Ablehnung der luxemburgischen Regierung und geht in diesem Positionspapier noch einmal auf die reelle

Situation des Pannreaktors Cattenom ein (Risse in den Brennstäben, erhöhte Bestrahlung der Arbeiter, generell erhöhte radioaktive Verseuchung der Umwelt, ...).

Cattenom 3 war der erste französische Reaktor an die Betreiberfirma EDF mit längeren Abbrandzeiten experimentiert hat. Die kritischen Ergebnisse wurden jedoch bewusst von EDF-Cattenom in der "Enquête publique" verschwiegen.

Das Bündnis hat deshalb kein Vertrauen in den Betreiber von Cattenom und wird selbstverständlich auch über die nächsten Monate die Genehmigungsprozedur kritisch begleiten. Nach dem Abschluss der öffentlichen Prozedur, wird die französische Untersuchungskommission jetzt innerhalb eines Monats ihren Bericht dem zuständigen Präfekten übermitteln.

Geplante kommunale Gewerbezone in Grass (Gemeinde Steinfort) und IKEA-Projekt in Sterpenich (Gemeinde Arlon):

Wird das Rad in der Landesplanung wieder zurückgedreht?

Vor kurzem hat das Innenministerium das neue Programm der Landesplanung, das auch von der Abgeordnetenversammlung diskutiert wurde, veröffentlicht. Trotz der guten Absichtserklärung dieses Programmes, muss man jedoch feststellen, dass in der Praxis die darin enthaltenen politischen Optionen sich im konkreten nicht durchsetzen konnten bzw. können. (...) Auch die im Plan für eine nachhaltige Entwicklung der Regierung festgehaltenen Ziele, wie z.B. eine Reduktion des Bodenverbrauchs um 50% bis zum Jahre 2010 (!), sind weit entfernt davon realisiert zu werden.

Ein rezentes Beispiel, dasjenige der Ausweisung einer neuen kommunalen Aktivitätszone in Grass (Gemeinde Steinfort) - wo jedoch noch keine definitive Entscheidung gefallen ist - stellt die aktuelle Politik in Sachen Landesplanung erneut in Frage und zeigt die grundsätzliche Problematik auf.

Das geplante Projekt einer neuen Gewerbezone in Grass und Umgebung

Direkt an der Grenze von Belgien und Luxemburg soll bei der kleinen Ortschaft Grass sowohl auf luxemburger als auch auf belgischer Seite eine zusammenhängende, grenzübergreifende Aktivitätszone ausgewiesen bzw. besiedelt werden. Das Projekt sieht wie folgt aus:

- auf luxemburger Seite soll eine 28 ha große neue kommunale Aktivitätszone in der Gemeinde Steinfort, direkt angrenzend an die Häuser in der Ortschaft Grass, angesiedelt werden. Hierzu soll die Grünzone "Mieserich" in ein Gewerbegebiet umklassiert werden;
- direkt angrenzend soll auf belgischer Seite eine Gewerbezone von etwa 18 ha der Firma IKEA in Sterpenich (Gemeinde Arlon) zur Verfügung gestellt werden.



Warum setzt sich der Mouvement Ecologique für einen anderen Standort ein?

Die Gründe hierzu sind mannigfaltig. Vor allem würde die Einrichtung dieser Zone eine weitere Zersiedlung der freien Landschaft darstellen. Das Areal gehört in der Tat zur sog. "zone verte interurbaine". Gerade die schlechende Zerstörung unserer Landschaft ist jedoch nicht mehr hinnehmbar - und gerade deshalb auch wurden ja die Direktiven der Landesplanung erlassen, um eben diese Entwicklung zu beenden. Vor allem im Süden des Landes, wo die Ortschaften mehr und mehr ineinanderwachsen oder von Strassen und Industriezonen umgeben sind, drängt sich eine derartige Massnahme auf - allein schon aus Gründen der Naherholung.

Des Weiteren aber würde die geplante Zone und die direkte Ansiedlung von Ikea neuen Individualverkehr anziehen. Und dieser würde nicht oder nur in sehr geringem Ausmass die Autobahn nutzen, sondern erneut die angrenzenden Ortschaften belasten, d.h. vor allem Grass und Kuntzig (Frage am Rande: Würde das Projekt im Rahmen des sogenannten "IVL" - Integrierten Verkehrs- und Landesentwicklungskonzeptes berücksichtigt?)

Die anliegenden Gemeinden würden jedoch keinen Nutzen aus der Zone ziehen, denn die Zone

ist rein kommunal ausgerichtet. Auch das widerspricht den erklärten Zielen dieser und der vorherigen Regierung: vor allem regionale Zonen sollten in Zukunft gefördert werden. Dass das IKEA-Projekt quasi als Feigenblatt für regional-planerische Fehlentscheidung auf luxemburger Sicht erhalten soll, ist nach Ansicht des Mouvement Ecologique beschämend.

Schuld hierfür trägt in erster Linie das Innenministerium, das noch immer kein nationalen Rahmenplan für Aktivitätszonen u.a. für Handwerksbetriebe mit den Gemeinden der verschiedenen Regionen erstellt hat!

Brisant an dem ganzen Dossier ist jedoch auch die Rolle der staatlichen "commission d'aménagement" des Innenministeriums, welche im Laufe von 2 Monaten zwei konträre Stellungnahmen verabschiedete: zum ersten ein deutliches Nein, z.T. aus ähnlichen Gründen wie der Mouvement Ecologique, und einen Monat darauf ein nicht begründetes "Ja".

Der Mouvement Ecologique ist der Überzeugung, dass es andere Lösungen geben muss und spricht sich aus

- für eine regionale Aktivitätszone innerhalb der Region, die auch für andere Handwerksbetriebe offen steht;
- für einen "plan sectoriel zones d'activités"
- für eine konkrete Absprache mit den Nachbarregionen über eine grenzüberschreitende Raumnutzung.

Schlussfolgerungen

Das Projekt der Ausweisung einer rein kommunalen Aktivitätszone in der Ortschaft Grass und der Standort IKEA in Sterpenich widersprechen sowohl jedweden landesplanerischen Kriterien als auch einer harmonischen Entwicklung der Region und müssen dementsprechend als solche zurückgewiesen werden.

Das Landesplanungsministerium muss grundsätzlich seine Verantwortung übernehmen und die Gemeinden darüber hinaus in regionalen Lösungen tatkräftig unterstützen. Im Sinne des Handwerks muss das Innenministerium kurzfristig - in Zusammenarbeit mit dem Mittelstandsministerium - einen "plan sectoriel" für Gewerbebezonen ausweisen, so wie dies seit Jahren vorgesehen ist. Ausserdem sollte auch die Frage der Öffnung von nationalen Aktivitätszonen für weitere Betriebe kein Tabu mehr darstellen. Umgehend muss auch das Umweltministerium den "plan sectoriel zones vertes interurbaines" vorlegen, dies unabhängig auch vom IVL.

Das vorliegende Beispiel wirft denn auch - über das Dossier Grass hinaus - grundsätzliche Fragen auf: Man wird das Gefühl nicht los, als ob sich die Landesplanung leider auf allgemein gültige Floskeln reduzieren würde, in konkreten Fallbeispielen jedoch kläglich versagt wird, wenn es heißt politische Optionen anzuwenden und folglich in politische Entscheidung umzusetzen.

Mehr und mehr stellt sich demnach die Frage, was denn der Wert der Direktiven der Landesplanung ist, wenn sie sich in der Praxis als irrelevant erweisen, ja wenn sie gar von Kommunalpolitikern, die sich auch auf nationaler Ebene engagieren, ignoriert werden?

Ebenso problematisch ist aber die grenzüberschreitende Zusammenarbeit, die sich derzeit vor allem auf imageträchtige Bekenntnisse zu beschränken scheint, in der Praxis jedoch noch einen regelrechten Dornröschenschlaf fristet.

Op Kannerféiss duerch d'Welt

"Vill gréng Meilen fänken an dobäi un d'Emwelt denken"

Seit einiger Zeit läuft sie, die Aktion des Mouvement Ecologique und dem 'Klimabündnis Lëtzebuerg' unter der Schirmherrschaft des Unterrichtsministeriums und mit der finanziellen Unterstützung des Umweltministeriums

Großer Erfolg bei Kindern, ErzieherInnen und Eltern

Rund 5000 Kinder resp. 300 Schulklassen und Jugendgruppen haben in Luxemburg bei dieser europäischen Kampagne zum Thema Verkehr

und Umwelt mitgemacht. 2000 Verkehrsdetektive sind zur Zeit noch auf der Spur von Verbesserungen für die täglichen Verkehrswege in ihrer Gemeinde.

Bereits mehr als 16.000 gesammelte 'Gréng Meilen' in Luxemburg

Nach etwa 1/3 der ausgezählten Plakaten mit den gesammelten 'Gréng Meilen', ist der aktuelle Stand bei 16.168 (3.11.2003). Diese Zahl wird laufend aktualisiert und Sie können den aktuellen Stand abfragen unter www.emweltzenter.lu

Verschiedene Aktivitäten dieser Aktion sind nicht an feste Zeitpunkte gebunden (z.B. Verkehrsdetektive) und können auch zu einem späteren Zeitpunkt durchgeführt werden.



Wir haben noch die entsprechenden pädagogischen Materialien auf Lager und stellen diese gerne zur Verfügung :
Tel.: 43 90 30 26.

Jahresver- sammlung 'Klimabündnis Lëtzebuerg'



Die diesjährige Jahresversammlung des Klimabündnis Luxemburg findet statt am Montag, den 24. November 2003 im Gemeindehaus in Beles (Gemeinde Sanem).

Dort werden die 20 Mitgliedsgemeinden sowie die 'ASTIM' und der 'Meco' die aktuellen Arbeiten beleuchten und über die Schwerpunkte der kommunalen Klimabündnisarbeit im nächsten Jahr beraten.

Mehr über die Arbeiten der Klimabündnisgemeinden in der neuen Broschüre 'Klima-aktiv' zu bestellen über Tel.: 43 90 30 26 oder auf unserer Internet-Seite: www.klimabundnis.lu

ÖKOFONDS

Seminar- ankündigung: Heizen mit Holz

Op der Spur Vun eisen alen Uebstsorten

Voici un an déjà que la Fondation ÖkoFonds a lancé un nouveau projet pilote ayant pour objet la promotion et le recensement des anciennes variétés fruitières et leur sauvegarde en verger conservatoire.

Ces anciennes variétés fruitière locales, issues du savoir-faire de nos aînés, constituent un patrimoine naturel et culturel remarquable. La valorisation de ce patrimoine est le principal objectif de notre projet, qui a reçu le soutien de l'Œuvre Nationale Grande Duchesse Charlotte, et est reconnu comme projet pilote par le Ministère de l'Environnement.

Au terme de cette première année, il nous semble opportun de dresser un bilan de nos actions :

- A ce jour, 3 nouveaux vergers conservatoires sont en cours d'installation. Les travaux sont engagés sur les sites de Beckerich et Ettelbruck : 120 arbres porte-greffes seront plantés à Beckerich, et 60 à Ettelbruck dès cet automne. La vallée de la Moselle accueillera également une centaine d'arbres porte-greffes sur la commune de Wormeldange.
- Au terme d'une saison de végétation, lorsque la reprise de ces porte-greffes sera assurée, nous procéderons au greffage des anciennes variétés à conserver. Les premières greffes seront effectuées au printemps 2005. Il reste donc encore un peu de temps pour dénicher d'anciennes variétés chez les agriculteurs et particuliers. D'autant que le gel printanier et la forte sécheresse estivale ont fortement contrarié le recensement sur le terrain en 2003 : production de mauvaise qualité, voire nulle dans certaines régions.

Nous vous rappelons enfin que, si vous possédez un ancien verger, si vous détenez d'anciennes variétés de mérite ou pensez en détenir, n'hésitez pas à nous contacter. Vous pouvez également participer à la campagne de dons que nous mettons en oeuvre et qui doit permettre de mener à bien ce projet.

Personne de contact:
Philippe THONON (tél 439030-49)

Dies ist das Thema eines Seminars, welches die "Ökologesch Landwirtschaftsberodung" am 16. Dezember 2003 in der Ackerbauschule in Ettelbruck organisiert. Landwirtschaftsminister Fernand Boden sowie Umweltminister Charles Goerens haben die Schirmherrschaft übernommen.

Holz bietet im Gegensatz zu fossilen Energieträgern ökologische und ökonomische Vorteile. Die hohe Versorgungssicherheit durch den heimischen Rohstoff und regionale Geldkreisläufe in der Vermarktung benennen zwei wesentliche Argumente für den Einsatz heimischer nachwachsender Rohstoffe. Gegenüber fossilen Brennstoffen wird durch die ausgeglichene CO₂-Bilanz ein wertvoller Beitrag zur Vermeidung des Treibhauseffektes geleistet.

Wie hoch ist das Energieholzaufkommen in Luxemburg? Welche Fördermaßnahmen gibt es? Entstehen umweltgefährdende Emissionen bei der Holzfeuerung? Welche neuen und energetisch günstigen Feuerungsmethoden gibt es? Was sind die Vor- und Nachteile der Holzfeuerung? Wo und wie kann der Landwirt als Akteur eingreifen?

Mit Fachvorträgen und Diskussionen werden bei der Veranstaltung "Heizen mit Holz" Vertreter von Land- und Forstwirtschaft, Ingenieure über Technik und Wirtschaftlichkeit von Holzfeuerungsanlagen referieren.

Weitere Informationen sind beim Öko-Fonds-Sekretariat (439030-40) sowie bei der "Ökologesch Landwirtschaftsberodung" (817778) erhältlich.

Neue Rubrik: Tipps der Umweltberatung

Ab diesem *Kéisecker-Info* werden im *Kéisecker-Info* wieder regelmäßig *Tipps der Umweltberatungsstelle der Stiftung ÖkoFonds* veröffentlicht. *Auch sind weitere allgemeine Informationskampagnen zu verschiedenen Themen, wie z.B. Altpapier, geplant.*

Nicht vom Fleck gekommen

Man kann es jeder Umweltbroschüre entnehmen und auch an den Etiketten der meisten Wäschestücke ablesen: Bunte Wäsche wird heute bei 30-40°C gewaschen, weiße bei 60°C. Die niedrigere Waschttemperatur schont die Umwelt, weil weniger Heizenergie gebraucht wird, und zudem die Wäschefasern, die nicht so leicht einlaufen.

Bunte Wäsche bei 40°C sauber zu bekommen, ohne dass die Farben ausbleichen, das erfordert schon einiges. Die meisten Hersteller setzen deshalb hautaggressive Enzyme und umweltbelastende Chemie ein. Und dennoch bleiben Flecken auf der Wäsche.

Während den Waschpulvern für die Weißwäsche meist optische Aufheller und Bleichmittel beigegeben werden, damit die Flecken verschwinden, ist dies bei Colorwaschmitteln nicht möglich. Denn hier soll ja die Farbe der Wäschestücke erhalten werden. Deshalb setzen die Hersteller verstärkt auf verschiedene Enzyme, die die Flecken abbauen sollen: Die Amylasen nehmen sich stärkehaltige Speisereste vor, die Proteasen beseitigen eiweißhaltige Verschmutzungen wie zum Beispiel Blut, Kakao oder Gras. Das Problem hierbei ist, dass die Proteasen wenn sie auf der Wäsche verbleiben, die Haut angreifen können.

Insgesamt 22 Colorwaschmittel wurden vom Magazin ÖKO-TEST analysiert mit einem niederschmetternden Ergebnis. Gerade einmal vier Colorwaschmittel schnitten mit "befriedigend" ab, darunter einige der günstigsten Produkte. Grund für dieses schlechte Gesamtergebnis: Mit keinem der Mittel waren die Flecken wirklich völlig zu entfernen. Ein weiterer Kritikpunkt waren die zahlreichen Umwelt- und Gesundheitsbelastungen. Deshalb mussten sieben Waschmittel, sogar mit "ungenügend" bewertet werden. Die schlechte Fleckentfernung wiederum hat dazu geführt, dass vier nach der



Bewertung der Inhaltsstoffe "gute" Produkte letztlich nur ein "befriedigend" bekamen.

Die Umweltbelastung durch die Waschmittel wurde anhand des chemischen und biologischen Sauerstoffbedarfs (CSB und BSB5) ermittelt. Je höher der CSB-Wert, desto höher die Belastung der Kläranlagen, vor allem durch Tenside. Der BSB5-Wert gibt hingegen die Menge an biologisch gut abbaubaren Stoffen an. Wenn der CSB-Wert den BSB5-Wert um mehr als das Doppelte übersteigt, muss man von einer "erhöhten Umweltbelastung" ausgehen.

Sieben Produkte fielen außerdem auf, weil sie größere Mengen an Duftstoffen enthalten, die Allergien auslösen können.

Die detaillierte Liste ist in der derzeit in den Zeitschriftenläden ausliegenden Nummer des *Oeko-Testes* veröffentlicht. Mitglieder des *Mouvement Ecologique* erhalten Sie aber auch über Tel. 439030-40. Für weitere Informationen steht Ihnen die Umweltberatung der Stiftung ÖkoFonds zur Verfügung. Tel. 439030-44

Gemeinnützige Stiftung Öko-Fonds

Ökologeschen Zenter Pafendall
6, rue Vauban
L-2663 Luxembourg
Tel.: 43 90 30-40/Fax: 43 90 30-43
e-mail: oeko-fonds@emweltzenter.lu
www.emweltzenter.lu
CCP IBAN LU96 1111 0734 1886 0000
BCEE IBAN LU31 0019 1100 4403 9000

"Eppes un d'Rulle bréngen": Die Stiftung Öko-Fonds führt wichtige Pilotprojekte für eine zukunftsfähige Gesellschaft durch, die vor allem von Spenden finanziert werden. Spenden ab 123,94 € pro Jahr können vom besteuerten Einkommen abgesetzt werden (Kumulierung mit anderen Spenden möglich). Informationen über aktuelle Projekte können zu jeder Zeit gerne nachgefragt werden.

