



Jean-Marie Sinner beim Interview

Naturschutz zu Lëtzebuerg

Interview mam Jean-Marie Sinner

Jean-Marie Sinner wurde 1987 vom damaligen Umweltminister Robert Krieps als Chef des neugeschaffenen Naturschutzdienstes eingesetzt. Nach 15 Jahren hat der engagierte Beamte aufgegeben und übernimmt die Forstdienststelle in Diekirch, die der neue Direktor bisher innehatte. Roger Schauls befragte den ehemaligen Leiter der Naturschutzabteilung zu aktuellen Fragen der Naturschutzpolitik.

Här Sinner, Dir hutt no 15 Joer d'Handdusch als Chef vum Naturschutzservice geworf. Firwat?

D'Handdusch geworf, sou géif ech dat net bezeichnen. Niewent perséinleche Grënn, war ee Grond ausschlaggebend: Ech hat einfach d'Fleem. Well wéi huet de Kanzler Kohl eng Kéier gesot: *„Was hinten raus kommt, das zählt.“* An ech muss éierlech soen: Ett ass net ganz vill erauskomm.

Mir haten z.B. 2001 den trauregen Anniversaire vun 20 Joer Déclaration d'Intention Générale iwert den Naturschutz, dien Gott sei Dank net gefeiert ginn ass. Dat war eng ambitiéis Déclaratioun, wat alles sollt am Naturschutz geschéien. Wa mir dann no 22 Joer kucken wat mir opzeweisen hunn, dann ass dat net déck, obschon et ursprünglech hätt sollen no 4 Joer ofgeschloss sinn. *(Umierkung vun der Redaktioun: D'Déclaration d'Intention Générale war een Deel vun enger Décisioun vun Regierungsrat vum 24. Abrëll 1981 iwwert den Naturschutz. An diem Dokument sinn d'Naturparken, d'Zones vertes interurbaines, d'Erhuelungsgebieder, d'Landschaftsschutzgebieder an iw-*

wer 100 potentiell Naturschutzgebieder opgefouert, déi sollten geschützt ginn.)

Doriwwer eraus huet bis elo och nach keen gekuckt wéi et dann elo den Aarten an de Biotopen an deene 25 Naturschutzgebieder geet, déi am Memorial stungen. Et misst hinnen jo elo besser goen oder hir Situatioun dierft sech zumindest net verschlechtert hunn. Dat huet awer bis elo kee gemaach, mä ech mengen wa mir et géifen maachen, géife mir zumindest an e puer Gebieder den Hick kréien.

Den Naturschutzservice ass dee gréissten Transitbetrieb vun der Forstverwaltung. Dir sidd elo den 5. Ingenieur dee vum Naturschutzservice an e Forstkantonement resp. an de Service vum Aménagement des Bois wiesselt. Ëmgedréint gëtt et keen eenzege Beamten aus der Carrière Supérieure, dee vun der Bëschgestioun bei de Naturschutz komm ass. Wéi ass dat ze erklären?

E vun de gréissten Defiziter am Naturschutz ass d'Astellung vun eisen politeschen Décideuren

Dat ass eng béis Fro. Et ass zwar schon opfalend, dat ass richteg. Dat kënnt menger Meenung no aus der Tradition vun der Verwaltung. An ech ginn d'Gefill net lass, datt zenter ons Verwaltung d'Aufgab vum Naturschutz huet, si sech nach ni esou richteg mat der neier Missioun identifizéieren konnt.

Wéi ass Är Meenung no den Zoustand vun der natierlecher Ëmwelt zu Lëtzebuerg?

Ech ging iwverdreiwenn wann ech dat kënnt an engem Saatz beäntweren. Eng Verwaltung wéi ons misst am Fong geholl de globalen Iwwerbléck hunn. Mir hunn awer ni d'Ambitioun gehat zu allen Déieren- a Planzgruppen, wéi och zu de verschidde Habitaten de Know-How bei eis am Haus unzehéifen. Do kënnt een net derlaanscht extern Fachleit ze konsultéieren. Déi Daten missten dann awer och lafend aktualiséiert ginn.



Noch intakte Weinbaulandschaft: wie lassen sich wirtschaftliche Zwänge sowie Natur- und Landschaftsschutzinteressen vereinbaren?

Ech géif soen, datt een den Zoustand vun eiser natierlecher Émwelt mol net méi als suboptimal ka bezeechnen. Och wann et eenzel Aarte gëtt, wéi de Wanderfallek déi sech erkritt hunn, gëtt et op der anerer Säit x Aarten déi drastesch zrëckginn oder souguer ausgestuerwen sinn.

Wat sinn Ärer Meenung no di gréissten Defiziter am Naturschutz zu Lëtzebuerg?

E vun de gréissten Defiziter am Naturschutz ass d'Astellung vun eisen politeschen Décideuren. Well wat kann souguer eng gutt Verwaltung mat gutt forméierten Leit erreechen, wa kee politesche Wëllen zur Ëmsetzung besteet. Ech hu bis elo weder vun eisem aktuellen nach eisem vieregte Premier och nëmmen um Rand eng Ausso zum Naturschutz héieren.

E ganz gravéierenden Defizit ass och d'Astellung vun den aneren Verwaltungen, an ech denken do besonnesch un d'Landwirtschaft.

E ganz gravéierenden Defizit ass och d'Astellung vun den anere Verwaltungen, an ech denken do besonnesch un d'Landwirtschaft. Wann een elo kuckt wat de Moment mam Remembrement am "Kolteschlach" leeft, ass dat scho bal en institutionelle Problem.

Hutt Dir den Androck, datt de Ministère di richteg Prioritéiten am Beräich Naturschutz setzt?

Dat mat de Prioritéiten ass esou eng Saach: Haut hu mir eng, muer hu mir eng aner. Mir hu bis elo nach keng bis zum Enn ëmgesat. Da kënt derbäi, datt Naturschutz e vast Gebidd ass, a mir hu probéiert, an do schléissen ech mech an, alles ze maachen. Duerch den Oflaf vun den Evenementer, mä awer och wéint de perséinleche Präferenzen vun de Leit, ass e roude Fue dem schwéier ze erkennen. Mat der Habitatdirektiv hu mir elo forcément eng kloer a wichteg Prioritéit, mä do di mir eis schwéier.

Dir sitt e vun de Pappen vun der Naturbëschidee – dat heescht, datt an engem gewësse Prozentsaatz vum Bësch soll op d'forstlech Nutzung verzicht ginn. Obschon Är Verwaltung do direkt Aflossméiglechkeeten hat, ass bis virun 2 Joer an deem Dossier strictement näischt geschitt. Firwat?

Fir mech war et selbstverständlech, datt eng Verwaltung déi Naturschutz an hiere Kompetenzen huet, an déi Forstverwaltung heescht, do an der Pflicht war. Ech hun et ni verstanen. Wa mir schlau gewiescht wieren, hätte mir gesot: mir maachen lech e grousst Bëschnaturschutzgebidd, hei ass et. Dat hätt d'Verwaltung just e Fiederstrëch kascht. Well elo e puer engagéiert Gemengen d'Naturbëschidee ëmgesat hunn, ass elo e gewëssen Näid an eng Roserei an eiser Verwaltung entstanden, well an deem heite Gebidd een hinne d>Show gestuel huet.

Da kënt nach derbäi, datt do déi iertümlech Opfaassung war, datt dat wat mir am Bësch maachen souwisou Naturschutz ass. Dat ass awer nach laang net ëmmer de Fall. Et muss een awer unerkennen, datt d'Bëschgestioun vun eiser Verwaltung derzou gefouert huet, datt mir haut vill Bëscher hunn, déi och am europäesche Kontext schützenswärt sinn. Do ass e Mérite do, dat soll och mol gesot sinn.

Déi naturno Gestiou vun de Bëscher déi vun Ärer Verwaltung jo ëmmer an d'Fenster gestallt gëtt, reduzéiert sech an eisen Aen meeschtens op de Bau vu weidere Bëschweeër. Ass dat e falscht Bild oder besteet Handlungsbedarf?

Ech bauen keen neien Bëschwee, mat Ausnahm vun e puer déi schons vu mengem Virgänger ugefaange goufen. Et kënt een awer net derlaanscht, déi bestehend Weeër ze erhalen, et sief dann, mir huelen eng Décisioun pro Naturschutz. Wann een d'Erschléissung vu verschiddene Bëscher analyséiert, da leien mir do wäit iwwert dem europäeschen Duerchschnëtt. Et gëtt kee Mechanismus bei eis an der Verwaltung, dee seet, deen do Wee ass net kompatibel z.b. mat der Absichtserklärung vun der Regierung iwwert den Naturschutz.

Mir sichen awer och no Méiglechkeeten matt mander Weeër an schwéierer Technik auszekommen. Mäi Virgänger huet zum Beispill e flotte Projet an d'Wee geleet, fir

op de steilwen Keuperbiedem Päerd anzesetzen. Dat ass schon eng Optioun, mä et schléit natierlech an d'Geld an do ass d'Politik gefuedert. Iwwert den normalen Wirtschaftsetat huet een nämlech oft keng Méiglechkeeten e seriösen Naturschutz am Bësch ze finanzéieren.

Op der landwirtschaftlecher Fläch ass den Arten- a Biotoprëckgang nach vill méi drastesch wéi am Bësch, obschon d'öffentlech Hand all Joer 2 Milliarden al Frangen u Subventiounen ausbezillt. Ass dat nach tragbar?

D'Landchaftspflegeprime soll jo ënner anerem de Bauer indemniséieren, well hie muss mam Trakteur ëm de Bam oder d'Heck fueren. Trotzdem dës Suen ausbezuellet ginn, verarmt d'Landchaft dobaussen rasant. Et kann net sinn, dass d'Geld ënnert d'Leit gehäit gëtt, an dat wat sollt erreecht ginn, gëtt zum Onwee gemaach. Ech wéisst gären wou do eng Kontroll ass. D'Kompetenz vun der Kontroll läit ganz kloer beim Landwirtschaftsministère resp. senger Verwaltung. Et sinn hir Suen a si hunn do eng Obligatioun, dass d'Kierch am Duerf bleiw. Wann si eis ëm eng fachlech Ënnerstützung gefrot hunn, hu mir dat och ëmmer gemaach, mee ech hunn d'Gefill, datt dat net gewollt war.

D'Landchaftspflegeprime stellt jo awer och en indirekten Ureiz duer, Biotopen ze zerstéieren. Wéi ass dat méiglech?

Datt zu Lëtzebuerg am Kader vun der Landchaftspflegeprime Hecken ab 3m breet am Ackerland vun der Prime ofgezielt ginn, dat ass eng Abératioun u sech. Dat ass just bedingt well de Landwirtschaftsministère ze kamout ass, well si jo déi selwecht Datebank fir d'Berechnung vun der Landchaftspflegeprime benotzen, wéi bei de Flächen vun de Kulturprimmen, an do sin d'Hecken net dran. Statt datt mir also ökologesch wertvoll Hecken, dat



"Flurbereinigung" an der Mosel (Kolteschlach): laut J.M. Sinner schon fast ein "institutionelles Problem", was die Zusammenarbeit zwischen Verwaltungen anbelangt.



Die Landschaftsprämie sollte an sich den Erhalt und die Pflege von Landschaftselementen gewährleisten. Der Anreiz jedoch Hecken zu schützen und zu pflegen ist gering, da die von Hecken bedeckte Fläche in der landwirtschaftlichen Fläche für die Berechnung der Landschaftspflege-Prämie abgezogen wird..

heescht déi Hecke mat enger gewässer Breet, fördern, gëtt genau dat bestrooft. De lëtzebuurger Landwirtschaftsministère huet déi europäesch Direktiven, wann et ëm Naturschutz gängen ass, ëmmer immens restriktiv ausgeluecht, obschon aner Länner dat anescht gemaach hunn. Wann et hinnen eescht gemengt wier, misst de Bauer jo e Supplément kréien wann e naturno Strukturen erhält.

Dir hutt an Ärer Qualitéit als Chef vum Naturschutzservice d'Biodiversitätsreglement entwéckelt fir den Artenréckgang ze stoppen. Sinn Är Hoffnungen do éischer erfüllt oder zerstéiert ginn?

Ech sinn der Meinung, datt dat Reglement blutnoutwendeg war an et vill ze laang gedauert huet, bis mir esou e spezifesch haten, mä et muss awer och elo applizéiert ginn. Wann ech elo aus der Distanz kucken, muss ech awer zouginn, datt vill Know-How erfuedert ass, fir et unzewenden. Dat kann een dem Text virwerfen. D'Matière ass awer och immens komplex, a mir hu probéiert duerch vill gutt adaptéiert Programmen deem Rechnung ze droen. Ech halen nämlech näischt dervun, wann de Bierger dem Beamten ausgeliwert ass a wann dat ganz eng Verhandlungsaach gëtt.

Et hannerléist awer e batteren Noge-schmaach, wann ech un dat Trauerspill

denken, wou mir en Deel vun de Kompetenzen vum Biodiversitätsschutz un d'Landwirtschaft verluer hunn. *(Umierung vun der Redaktioun: Am Kader vum Koalitiounsofkommen vun der aktueller Regierung, goufen d'Suen vir d'Erhaltung vun der Biodiversitéit am "Milieu rural" an am "Milieu forestier" un de Landwirtschaftsminister transféréiert. Dem Ëmweltminister bleiwen nach just d'Krediter fir de "Milieu urbain" an de "Milieu aquatique", d.h. ongeféier 15 % vum Gesamtbudget.)*

D'Ëmsetzung vun der Habitatdirektiv stellt de Naturschutzservice an och den Ëmweltministère viru grouss Erausforderungen. D'Gestiounsplang mussen an e puer Joer fäerdeg sinn... Och ënner Ärer Responsabilitéit huet sech de Naturschutzservice immens schwéier gedoen, mol nëmmen e Cahier des Charges auszuschaffen, vu Prioritéiten ganz ze schweigen. Wouru läit dat?

De Kenntnisstand iwwert d'Aarten an d'Habitaten zu Lëtzebuerg ass par Rapport zu den Nopeschlänner zimlech schlecht.

De Kenntnisstand iwwert d'Aarten an d'Habitaten zu Lëtzebuerg ass par Rapport zu de Nopeschlänner zimlech schlecht. Datt mir an der éischer Approche ze wäit gegräff hu beim Detailléierungsgrad dee mir bei de "Plans de gestion" wollten hunn, dat ass eng Tatsaach. Mä, wann elo d'Plans de gestion ouni Terrainsaarbecht solle gemaach ginn, ass dat deen aaneren Extrem. Do froen ech mech op d'Kommissioun vu Bréssel dat iwwerhaupt hannenno kann akzeptéieren.

Et muss jo an der Réalitéit um Terrain eppes geschéien, wat den Aarten an den Habitaten vun der Direktiv notzt. Do si mir an der Praxis. Dat ka net vum Schreifdësch aus geschéien. Do muss mir Aussoe maachen: dat do muss geschéien, dat do dierf net geschéien. Dofir brauche mir esouwuel biologesch Fakten, wéi och Donnéeën iwwert d'Notzungssituatioun.

Firwat war dat dann esou problematesch mat de Cahiers des Charges?

D'Matière ass immens komplex a besonnesch an deene grouse Gebidder kommen vill Aspekter eran. Do feelt ganz einfach déi multidisziplinär Equipe an eiser Verwaltung.

Nach e puer allgemeng Froen zum Schluss: Brauche mir zu Lëtzebuerg net méi Wëssenschaftlechkeet am Naturschutz fir d'Akzeptanz ze erhéigen?

Ech sinn dervun iwwerzeugt, datt mir, wat d'Wëssenschaftlechkeet vum Naturschutz ugeet, net all ze gutt do stinn. Mir bräichten awer kloer Donnéeën fir eis ze orientéieren, fir d'Resultater, mä och de Mësserfolleg ze moossen. Mir schaffen haut nach mat Donnéeën, déi zum Deel Joerzingten al sinn a scho längst vun der Réalitéit iwwerrannt goufen. Lëtzebuerg huet keng wëssenschaftlech Traditioun, well mir keng Uni hunn. Mir brauchen awer trotzdem aktuell Daten, fir datt déi öffentlech Gelder am Naturschutz kënnen zielgerecht agesat ginn. Mir brauchen awer och eng permanent wëssenschaftlech Weiterbildung vun dene Leit, déi an deem Beräich schaffen.

De Mouvement Ecologique huet an dem Zesammenhang jo en onnohängegt wëssenschaftlech Institut gefuedert, fir de staatlechen a kommunalen Naturschutz op déi noutwendeg wëssenschaftlech Grondlag ze stellen. Ass dat eng Optioun aus Ärer Siicht?



"Naturbësch"-Konzept: die Forstverwaltung hat nach langen Jahren endlich die Idee von Waldschutzgebieten akzeptiert und ist im Begriff diese umzusetzen.



Grosses Schilfgebiet mit Auwaldresten entlang der weissen Ernz in Koedingen: ein zielorientiertes Management solcher Gebiete setzt wissenschaftliches Know-How und ein "Monitoring" voraus, um die Entwicklung des Lebensraumes zu begleiten.

Mir sinn ee klengt Land a mir sollte net d'Ambitioun hunn an der Verwaltung eng eegen wëssenschaftlech Ofdeelung ze kréieren. Mir sollten mat denen aanere Partner ganz aanescht zesummenschaffen wéi bis elo an dat och institutionell méi fest zesammenféieren. Da kréie mir menger Meenung no vill méi séier valabel wëssenschaftlech Daten, ewéi wa mir alles wëllen alleng maachen.

Et gétt vill dervun geschwaat, d'Forstverwaltung zu enger Naturschutzverwaltung ze reforméieren. Wi gesidd Dir d'Situatioun opgrond vun Ärer Erfahrung? Ennert wéi enge Voraussetzunge kann dat Ärer Meenung no geschéien an d'Verwaltung eng fachlech kompetent gin?

Dat misst schons bal geschéien, well mir verléieren jo schons ee ganz wichtige Deel vun eiser Kompetenz, nämlech d'Waasser. Dës Decisioun vun der aktueller Regierung ass net am Sënn vun enger globaler Approche, well d'Natur ass ee Ganz, wou d'Waasser onbedingt derzougehéiert. Wéivill Beréirungspunkten gétt et all Dag mam Waasser? Dat kann an därf dach net goen, dat d'Waasser einfach erausgeholl gétt. *(Umierkung vun der Redaktioun: Duerch d'Schaafung vum Wasserwirtschaftsamt verléiert en-*

ner anerem och d'Forstverwaltung bisherig Kompetenzen iwwert d'Waasser.)

Wat elo d'Reform vun der Forstverwaltung zur Naturschutzverwaltung ugeet, mécht en Audit jo Virschléi, mee méi vum administrativen an techneschen Oflaaf hir gesinn. Wéi dat theoretéisch idéellt Bild soll ausgesinn, bleiwt awer nach onkloer. Mir mussen genau wëssen wat esou eng reforméiert Verwaltung an Zukunft soll maachen.

Ech gesinn bei esou enger Reform déi zukünfteg Naturschutzverwaltung als een Element. Et dierf awer keen Alleingang vun der Verwaltung am Naturschutz ginn, mä eng Zesammenarbecht mat deenen anere bestehende Strukturen, ënner anerem de Gemengen. D'Arbecht ass einfach ze grouss. Ech sinn nämlech opgrond vun mengen Erfahrungen fest dervun iwerzeegt, datt d'Gemengen en immensen Apport an och wichtige Impulser kënne bringen, wéi d'Vergaangenheet et och weist. An deem Gescht

muss un der Verwaltungsreform geschafft ginn. Datt déi hoheitlech Aufgaben nëmmen vun der Verwaltung kënne gemaach gin, muss jiddferengem allichten. Alleng dat ass schon eng enorm Missioun.

Eng Saach déi mir awer vir d'Zukunft immens Suerge mécht, ass d'Ausbildung vun de jonke Fieschteren an der Ackerbauschoul. Dës Ausbildung ass terribel wirtschaftsorientéiert, an dréit dem Naturschutz, menger Meenung no, vill ze wéineg Rechnung. Dat ass eng schlecht Voraussetzung fir an Zukunft eng Naturschutzverwaltung opzebauen, déi dem Numm an der Saach gerecht gët.

Merci Här Sinner fir dëst Gespräch.

Mir sinn ee klengt Land a mir sollten net d'Ambitioun hunn an der Verwaltung eng eegen wëssenschaftlech Ofdeelung ze kréieren. Mir sollten mat denen aanere Partner ganz aanescht zesummenschaffen wéi bis elo



Naturwaldreservate der "Urwald von morgen"

In drei Jahren sollen 2000 Hektar Waldfläche als Naturwaldreservate ausgewiesen sein

In ihrer Regierungserklärung verpflichteten sich die politischen Verantwortlichen bis zum Jahre 2010 5% der gesamten Waldfläche Luxemburgs als Naturwald auszuweisen. Dies entspricht mithin einer Fläche von mehr als 4400 Hektar Wald, welche unter Totalschutz gestellt werden sollen. Diese Naturwaldreservate (NWR) bleiben ihrer natürlichen Entwicklung überlassen, weder Axt noch Säge werden hier das Leben der Bäume vorzeitig beenden. In diesen sogenannten Prozessschutzgebieten soll durch den Verzicht auf jegliche Eingriffe der "Urwald von morgen" entstehen.

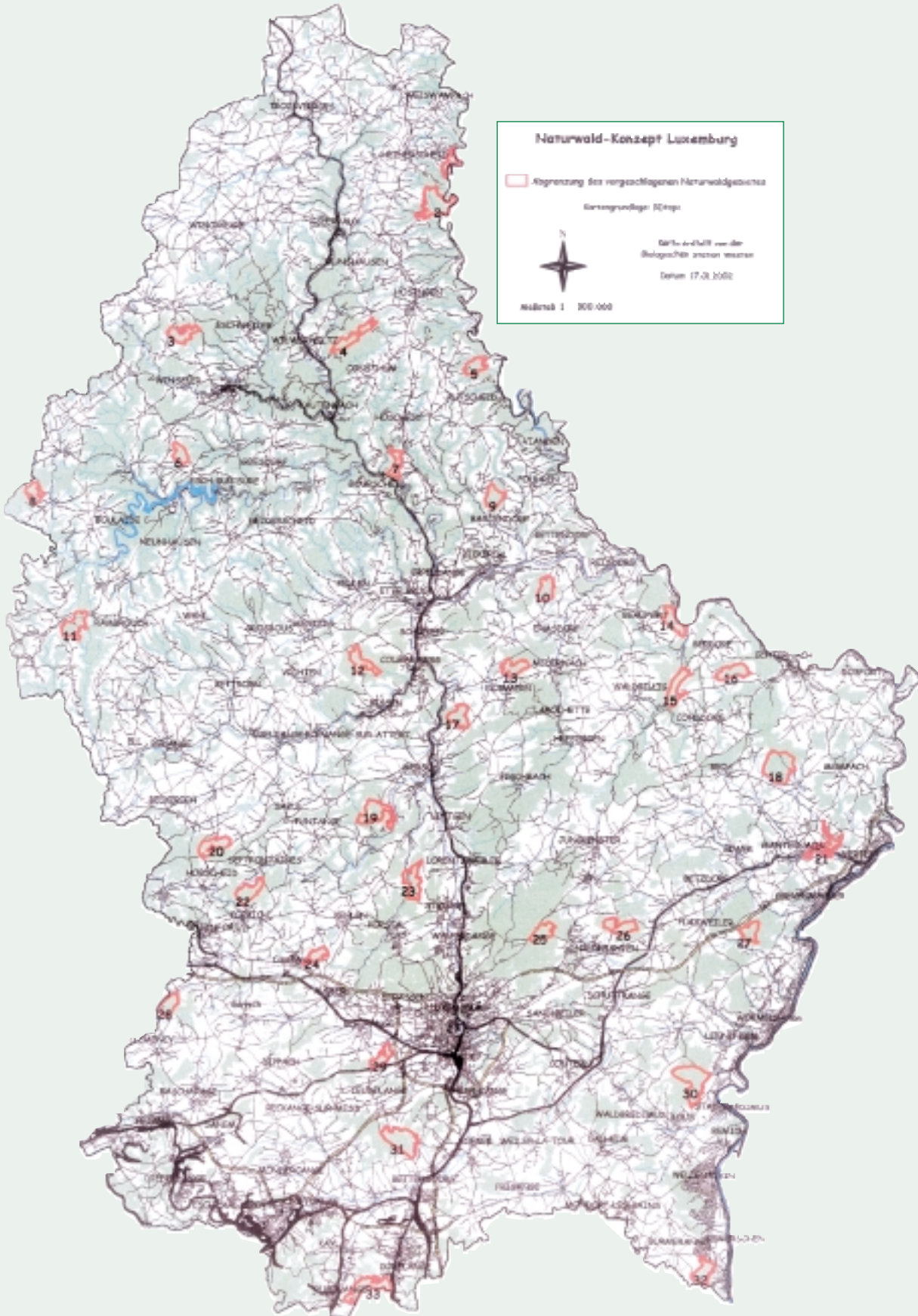


Im Naturwald entsteht durch die enge räumliche Durchmischung von Bäumen verschiedener Arten und unterschiedlichen Alters ein gewaltiger Reichtum an Strukturen. Eine grobe Vielfalt, besonders was die Vogel- und Insektenarten betrifft, ist die Folge.

Der Naturwaldschutz – eine spannende Herausforderung

Auch wenn Luxemburg noch immer über ein sehr gutes Potenzial von standortgerechten Laubwäldern verfügt, so darf man doch nicht vergessen, dass die jahrhundertealte Bewirtschaftung trotz allem sehr tief greifende Veränderungen in diesen Ökosystemen verursacht hat. Die Bevorzugung einiger weniger forstwirtschaftlich besonders interessanter Holzarten, sowie deren Ernte lange vor ihrem natürlichen Absterben, hat dramatische Konsequenzen in der Zusammensetzung dieser Lebensgemeinschaften. Vor allem die Alters- und Zerfallsphasen fallen in unseren Wirtschaftswäldern vollständig aus. Der riesige Totholzvorrat ist jedoch charakteristisch für die Urwälder, aus eindeutig wirtschaftlichen Überlegungen jedoch kaum mehr in den mitteleuropäischen Wäldern vorhanden. Entsprechend

lang sind die roten Listen all jener Arten, welche sich auf absterbende oder tote Bäume spezialisiert haben. Allein die wissenschaftliche Begleitung dieser geschützten Flächen und ihrer Entwicklung ist eine spannende Herausforderung. Inwiefern werden diese "Urwälder" sich von den heutigen Wirtschaftswäldern unterscheiden? Wie schnell werden diese "Neugeburten" ablaufen? Wie werden sich die klimatischen Veränderungen hier auswirken? Welche Erkenntnisse werden sich dadurch auch für die moderne Forstwirtschaft ergeben?



Diese Karte zeigt die 33 verschiedenen von der Biologischen Station Westen vorgeschlagenen Naturwaldreservate. Die hier vertretenen Waldgesellschaften sind repräsentativ für die verschiedenen Wuchsbezirke mit ihren unterschiedlichen Standortfaktoren wie Klima, Geologie, Hanglage,...



Der Schluchtwald von Manternach-Mertert, eines der Naturwaldreservate.

Nach welchen Kriterien werden die zu schützenden Wälder ausgewählt

Zuerst galt es jedoch die geeigneten Waldflächen zu identifizieren. Der Biologischen Station Westen fiel die Aufgabe zu das Konzept für ein landesweites Netz der vorrangigen Gebiete zu entwickeln. Folgende Kriterien waren für die Auswahl der potenziellen NWR ausschlaggebend:

- **Repräsentanz**
Alle in Luxemburg natürlich vorkommenden Waldgesellschaften sollen erfasst und entsprechend ihrer flächenmäßigen Ausdehnung als NWR ausgewiesen werden.
- **Mindestfläche**
Gemäß dem Prinzip, dass größere Schutzgebiete ihre Aufgaben besser erfüllen, wurden 50 ha als Mindest-

größe für die weitverbreiteten Waldgesellschaften vorgesehen. Angestrebt werden jedoch möglichst über 100 ha große Reservate. Unbedeutende Ereignisse, wie das Umstürzen einiger benachbarter Bäume, würden bei zu kleinen Schutzgebieten die Strukturvielfalt erheblich einschränken.

Zur Verminderung störender Randeffekte wird versucht möglichst kompakte, z.B. runde, Flächenformen auszuweisen. Dabei werden die selteneren, also nur auf kleinen Flächen stockenden Waldgesellschaften in diese größeren Reservate eingegliedert. Selbstverständlich sollten Zerschneidungseffekte durch Wege, nicht standortgerechte Anpflanzungen... in den ausgewählten Gebieten möglichst gering sein.

- **Naturnähe**
Vorrangig kommen jene Flächen in die nähere Auswahl, welche auf Grund ihrer Artenzusammensetzung, ihrer Altersstruktur... bereits eine geringe Störung durch menschliche Eingriffe erkennen lassen. Man darf erwarten, dass diese Wälder wohl weit eher das urwaldähnliche Endstadium erreichen, als standortfremde oder junge, stark durchforstete Holzplantagen.
- **Besitzverhältnisse**
Um eine möglichst rasche und langfristige Sicherung der NWR zu garantieren, sollten die NWR möglichst in Staats- bzw. Gemeindebesitz sein.

Worin bestehen die besonderen Schutzmaßnahmen?

Der ungestörte Ablauf der natürlichen Walddynamik setzt logischerweise das Verbot jeglicher Nutzung dieser Flächen voraus. Die NWR werden laut der Naturschutzgesetzgebung als Totalschutzgebiet ausgewiesen. Nicht nur der Holzeinschlag



Der Urwald von Bialowieza, seit mehr als 500 Jahren von jeglicher menschlicher Aktivität verschont.

Die in Luxemburg dominierenden Buchenwaldgesellschaften lassen vergessen, dass diese Waldgesellschaften eigentlich nur ein eher kleines Areal bedecken, mithin unserem Land eine besonders grobe Bedeutung hinsichtlich ihres Schutzes zukommt. Mit der gleichen Selbstverständlichkeit, wie die Industrieländer von der dritten Welt den Schutz der letzten Regenwälder einfordern, darf man vom reichen Luxemburg erwarten, dass es auf die Holzproduktion aus lächerlichen 4-5000 ha Wald verzichtet.

sondern auch Pilze sammeln, ... ist untersagt. Die Jagd auf Huftiere, wie Reh, Hirsch und Wildschwein ist jedoch ausdrücklich in diesen Schutzgebieten gefordert, da ansonsten die natürlichen Verjüngungsphasen in den Mägen der hohen Wildbestände verschwinden. Allerdings werden keinerlei jagdliche Einrichtungen, wie Hochsitze u.ä. erlaubt sein.

Ein wohl durchdachtes Wegenetz wird das Gebiet für den interessierten Wanderer erschließen. Es ist zu hoffen, dass auch die an NWR angrenzenden Waldbesitzer ihre Flächen im Hinblick auf eine nachhaltige Bewirtschaftung umstellen, so dass eine möglichst enge Vernetzung der einzelnen Reservate untereinander erreicht wird. Hier böte sich auch an, über die Einführung des FSC-Siegels, als Maßstab für naturnahe Forstbetriebe konkret nachzudenken.

Wo stehen wir heute?

Nach anfänglichem Zögern hat sich die jetzige Forstdirektion hinter das von der Biologischen Station Westen entwickelte Konzept gestellt. Die ersten Aufträge an in- und ausländische Studienbüros zur Erstellung der notwendigen Ausweisungsdokumente sind erteilt. Zur Zeit sind 12 NWR in der Diskussion, weitere 4 sind für die nächsten Monate vorgesehen. Einige, wie der "Beteburger Besch" mit ca. 150 ha und der "Enneschte Besch" in Bartringen, werden das Rennen als Erste machen, da hier die Gemeindeverantwortlichen eine lobenswerte Vorreiterrolle spielen. Die erklärte Absicht der Forstverwaltung ist es bereits innerhalb von 2-3 Jahren wenigstens 2000 ha als Naturwald ausweisen zu können. Der Mouvement Ecologique wird dieses Projekt sehr konsequent begleiten. In diesem Sinne...

Rosch

Réalisons la solidarité internationale

Participez au financement de projets sympas en souscrivant un compte d'épargne solidaire

oiko
CONSULTING



Renforcement des caisses villageoises d'épargne et de crédit au Bénin par une ligne de crédit de 38121€

Le choix d'investir son épargne

La BCEE vous propose, en coopération avec ETIKA asbl, le Compte Épargne Alternative. Ce compte vous permet de consacrer votre épargne au financement de projets dans les domaines de l'écologie, du social et de la solidarité internationale.

La transparence

Les titulaires d'un Compte Épargne Alternative sont régulièrement informés sur les projets financés.

La solidarité

L'emprunteur profite d'un taux d'intérêt réduit grâce à l'effort de l'épargnant qui renonce à 1%. Le Compte Épargne Alternative vous offre la même sécurité qu'un compte d'épargne ordinaire.

Renseignez-vous auprès de ETIKA (Tél. 29 83 53) ou auprès des agences BCEE.

www.etika.lu



SPUERKEESS



etika
Initiativ fir Alternativ
Finanzierung a.s.b.l.



„Sanftes Reisen“

– eine kleine Starthilfe bei der Auswahl



Wenn der Tourismus wegen der veränderten wirtschaftlichen und politischen Lage in den zwei letzten Jahren auch einige Einbußen hinnehmen musste, so bleibt er weiterhin für viele Länder ein entscheidender Wirtschaftsfaktor, für manche sogar die Quelle des Reichtums schlechthin. Doch allmählich steigt auch die Zahl der Menschen, die sich Gedanken über die „Nebenwirkungen“ des anhaltenden Tourismusbooms, der Vielfalt neuer Reismöglichkeiten und der wachsenden Freizeitaktivitäten machen. Eine neue Generation von Reiselustigen und Entspannungssuchenden fühlt sich in die Verantwortung genommen und möchte sich bewusst durch die Auswahl ihrer Urlaubsart oder ihres Reiseziels im Sinne eines „Sanften Tourismus“ engagieren.



Doch ganz so einfach ist dies nicht. Immer mehr Reiseveranstalter und Unterkünfte versuchen mit Umweltzeichen und Labels auf ihre Angebote hinzuweisen. Weltweit existieren bereits über 60 verschiedene Umweltzeichen für Tourismusangebote – die meisten in Europa – und über 30 für Unternehmungenbetriebe. Für zusätzliche Verwirrung sorgen Begriffe wie „Intelligenter Tourismus“, „Öko-Tourismus“, „Umweltbewusstes Reisen“ oder „Angepasster Tourismus“. Wie kann sich der Normalverbraucher nun im Dschungel der Angebote zurechtfinden?

Obwohl Gütesiegel oftmals eine nicht zu unterschätzende Orientierungshilfe darstellen, bringen sie allein noch keinen sanften Tourismus. Nach zahlreichen guten Initiativen und der Verabschiedung einer Charta für einen verträglichen Tourismus (World Charter for Sustainable

Tourisme) seitens verantwortungsbewusster Tourismusakteure, arbeiten nun auch offizielle internationale Organisationen an bindenden Richtlinien, die neben Umweltkriterien auch sozialverantwortliche wie die Orientierung an sozialen und ethischen Grundsätzen verankern sollen. Dabei gilt es u.a. die kulturellen Eigenschaften des besuchten Landes zu respektieren, die partnerschaftliche Zusammenarbeit mit Bevölkerung und Leistungsträgern in den Zielgebieten zu fördern, spezielles Training für Reiseleiter zu organisieren und noch vieles mehr.

Sie haben eine Auswahl getroffen? Ihr Angebot entspricht den Ansprüchen, die Sie an die Sozialverträglichkeit stellen. Liegen Sie auch ökologisch richtig? Checken Sie anhand folgender Überlegungen kurz nach: Wurden umweltbewusst wirtschaftende Berherbergungs-

und Gastronomiebetriebe bevorzugt, wurden ökologisch engagierte Destinationen ausgesucht, wird ein umweltschonendes Freizeitprogramm angeboten und wird auch umweltschonenden Transportmitteln und Verkehrsformen die gebührende Aufmerksamkeit gewidmet?

Als kleine Orientierungshilfe haben wir nachstehend eine Liste von Anbietern, die keineswegs den Anspruch auf Vollständigkeit erhebt, zusammengestellt. Eine Reihe aufschlussreicher Internetadressen mit Anbietern, Veranstaltern sowie Informationen über den sanften Tourismus runden den Überblick ab. Ein abschließender Tipp: Seriöse Anbieter und Veranstalter werden Sie jederzeit gerne und ehrlich beraten.



Besonders wichtige Links

www.forum-anders-reisen.de
www.innatoura.de
www.renatour.de
www.yourvisit.info
www.ecolabel.lu
www.vertraeglich-reisen.de
www.eco-tour.org
www.akte.ch
www.fahrradreisen.de
www.adfc.de
www.radreisen-online.de
 ECEAT-Reiseführer: www.baerfuss.de

Ein paar Reisebüros und -anbieter auf einen Blick



FRÄIZÄIT

Reisebüro/Anbieter	Verkehrsmittel	Gruppe/individ.	Angebotsbeschreibung
Ayuverda-Kuren Antakarana 48, Mühlenweg 22303 Hamburg Tel.: (040)278 778 90, Fax: 278 778 92 www.Ayuverdaferien.de antakarana@t-online.de	Bahn PKV Bus Flug	G	Vermittelt Gruppenreisen von über 70 Spezialreiseveranstaltern: Wandern, Trekking, Rad, Aktiv, Segeln, Wüste, Meditation & Yoga, Studienreisen, Abenteuer & Erlebnis. Ansprechpartner für besondere Reisen
Anderereisewelten.de 9, Funhofweg 22370 Hamburg Tel.:(040) 63 68 99 39, Fax: 63 68 99 40 www.anderereisewelten.de anderereisewelten@t-online.de	Bahn Bus Pkw Flugzeug Fahrrad	G I	Spezialreisebüro für andere Reiseangebote. Aktuell können sie Online eine Vielzahl anderer Reisarten und Reisequalitäten entdecken
Acantur, Ayuntamiento de Vallehermoso Plaza de la Constitucion E-38340 La Gomera Tel./Fax: (0034) 922 801248 www.canary-islands.com acantur@canary-islands.com	Flugzeug	G I	Landestypische kanarische Häuser in den schönsten Gegenden der Inseln La Palma, La Gomera, El Hierro, Gran Canaria, Teneriffa. Ideal für Familien und Gruppen.
Activida Tours 4, am Beerholz 65510 Idstein www.activida.de , activida@activida.de	Bahn Bus Schiff Flugzeug Fahrrad	Kleine G I	Spezialveranstalter für Aktivurlaub im spanischsprachigen Raum (Kanarische Inseln, Spanien, Karibik und Südamerika). Trekking, Biken, Segeln, Salsa, Tauchen
Alpenschule Oase alpin 3, am Bahnhofplatz 87561 Oberstdorf Tel.: (08384) 12 11, Fax: 12 21 www.oase-alpin.de , bergschule@oase-alpin.de	Bahn Bus Seilbahn	Kleine G I	Zu Fuß über die Alpen, geführte Wanderungen von Hütte zu Hütte im gesamten Alpenraum (von leicht bis schwer). Grundkurs Bergsteigen, Klettertouren, Hochtouren, Skitouren, Schnee- schuhtouren
Aventour 9, Hauptstr. 90547 Stein Tel.: (0911) 68 82 44 www.aventour.de , info@aventour.de	Bahn Bus Fahrrad	Kleine G	Aktivreisen, Kulturwandern. Land und Leute erleben, z.B. im Tessin, in der Provence, im Piemont u.a.
Urlaub auf Biohöfen www.biohöfe.de Bestellung des Reiseführers "Urlaub auf Biohöfen" beim Mouvement Ecologique Luxemburg www.emweltzentrum.lu 6, rue Vauban, L-2663 Luxemburg Tel.: 43 90 30-1, Fax: 43 90 30-43			Reiseführer für den erlebnisreichen Familien- Landurlaub, Spiel- und Entdeckungsmöglich- keiten für Kinder, ertgerechte Tierhaltung, viel- mals leckere Naturkost (vom ECEAT-European Centre for Eco-Agro Tourism gefördert)
BLUE PLANET Erlebnisreisen Schlorstr. 13, 80634 München Tel.: (089) 13 92 94 44, Fax: 13 92 94 45 www.blue-planet-reisen.de , bluereisen@aol.com	Bahn Bus Flugzeug	Kleine G	Natur- und Aktivreisen in Ägypten, Namibia, Kanada, Brasilien, Argentinien, Russland und Nepal. Privatgruppenservice ab 3 Personen. Natur- und Kulturverantwortlich
Can Ribes 1/1 Vor dem Haagtor, 72070 Tübingen Tel.: (07071) 25 32 00, Fax: (07071)25 32 01 www.can-ribes.de , can.ribes@eresmas.net	Bahn Bus PKW Rad eigene Anreise		Urlaub im stilvollem mediterranem Landhaus mit intensiven Spanisch-Kursen, Kulturreisen im NO Spaniens, Wander-, MTB- & Radtouren zwischen Mittelmeer und Pyrenäen
Club Aktiv Erlebnis Reisen Postfach 2049, 26121 Oldenburg Tel.: (00441) 98 49 81 2 Fax: (04441) 98 49 81 0 www.club-aktiv.de , urlaub@club-aktiv.de	Bahn Bus Schiff Flugzeug Fahrrad	Kleine & mittlere G I	Vielfältiger Aktivurlaub, atemberaubende Naturschauspiele, Abenteuer und Erholung, persönliche Betreuung
DAS WISSEN DER WILDNIS Freihorstfeld 2, 30559 Hannover Tel.: (0511) 51 99 68 0, Fax: (0511) 51 47 18 www.wildniswissen.de wolfgang.peham@onlinehome.de	Bus Pkw Flugzeug Kanu		Natur- und Wildseminare in Deutschland und Österreich. Winter Wolf Tracking in Osteuropa. Wildnistouren in Kanada
E.F. Schumacher-Gesellschaft für polit. Ökologie 33, Görresstr. 80798 München Tel.: (089)529 77 0, Fax: 542 12 94 4	Bahn Bus Fahrrad	Kleine G	Ökologische Bildungs- und Naturerlebnisreisen nach Nordgriechenland, Ostpolen, Zentralslowa- kei und den neuen Bundesländern. Landschaf- ten werden zu Fuß oder per Fahrrad erkundet
EUROBIKE-Eurofun Touristik GmbH 20, Mühlstr., A-5162 Obertrum Tel. : 0043 (0)6219 74 44, Fax: 82 72 www.eurobike.at , eurobike@eurobike.at	Bahn Bus Pkw	Kleine & mittlere G I	Organisiert geführte und individuelle Radtou- ren, Rad & Schifftouren in Holland, an der Ad- ria, in Griechenland und in der Agäis



Reisebüro	Verkehrsmittel	Gruppe/individ.	Angebotsbeschreibung
Fasten-Wander-Zentrale Postfach 2869, 67616 Kaiserslautern www.fasten-wander-zentrale.de	Bahn Bus Fähre Flugzeug Fahrrad-Fasten Wanderungen	Kleine & mittlere G	Fasten, auch Fruchtefasten. Wandern in den schönsten Gebieten Deutschlands und Europas.
Natours Reisen GmbH 15, Untere Eschstr. 49179 Ostercappeln www.natours.de , info@natours.de	Bahn Bus Schiff Flugzeug Pkw Fahrrad	Kleine & mittlere G (Gruppenreisen für Individualisten)	Spezialist für umweltverträglichen Aktiv-Urlaub weltweit. Kanu, Fahrrad, Wandern, Skilanglauf, Segeln, Städtereisen mit dem Rad, Genießertouren. Bike & Bus euroshuttle
Renatour – das andere Reisebüro 48, Hirschbergerstr. 90473 Nürnberg Tel.: (0911) 89 07 04, Fax: 89 07 79 www.ReNatour.de , info@ReNatur.de	Bahn Bus Pkw Schiff Rad Zu Fuß Flugzeug		Urlaub mit Kindern, Aktivurlaub (Rad, Wandern, Segeln, Reiten), Strandurlaub, meditativer & kreativer Urlaub, Unterkünfte (Bio-Hotels, -Bauernhöfe, Ferienhäuser)
Rucksack Reisen 418, Hammerstr. 48153 Münster Tel.: (0251) 76 36 850, Fax: 76 36 852 www.rucksack-reisen.de reisen@rucksack-reisen.de	Bahn Bus Pkw Schiff Flugzeug Fahrrad		Aktivurlaub weltweit, Gruppenreisen und Kanutouren. Umfangreiches Schweden- und Irland-Programm (Kanu, Rad, Trekking)
Swisstrips 1, Dammstr. CH-8037 Zürich www.swisstrips.com , info@swisstrips.com	Bus		Per Mini-Bus das spektakuläre Alpenland Schweiz erleben. Ausgesuchte idyllische Orte zum Übernachten. Ebenfalls im Programm: Kinderfreundliche Familienreisen.
Trans Inside Travel 1, Klaus-Honauer-Str. 83506 Wasserburg Tel.: (080 71) 278 1, Fax: 582 4 www.tit-travel.de , info@tit-travel.de	Bahn Bus Pkw Schiff Flugzeug		Spezialveranstalter für Meditations & Kreativferien in Griechenland, Spanien, Tirol und der Schweiz z.B. Visionssuche in der Wüste, Inner-skiing, Yoga, Tanz, usw.
VAMOS-Eltern-Kind-Reisen 75, Eichstr. 30161 Hannover Tel.: (0511) 400 79 90, Fax: 31 31 09 www.vamos-reisen.de kontakt@vamos-reisen.de	Bahn Pkw Autozug Flugzeug		Spezialisiertes Familienreisebüro mit im Angebot Bergbauernhöfe in Kärnten, Eltern-Kind-Hotels in Österreich, Mallorca, Chalkidiki, kleine Land-hotels in der Toskana, Kreta, Elba etc., Gutshöfe an der Ostsee
Vielfalt Reisen 11, Suthwiesenstr. 30519 Hannover Tel.: (0511) 84 43, Fax: 84 43 88 1 www.vielfaltreisen.de vielfaltreisen@t-online.de	Bahn Schiff Flugzeug Fahrrad	Kleine & mittlere G	Rad- und Wanderreisen mit Genuss in Frankreich, Spanien, Schweden, USA, Natur und Kultur erleben, besonders empfehlenswert: Trekking auf Korsika
Waschbär-Reisen GmbH 4, Franz-Hess-Str. 79282 Ballrechten Tel.: (07634) 59 11 55, Fax: 59 11 56 www.waschbaer-reisen.de info@waschbaer-reisen.de	Flugzeug Bahn Schiff Pkw Fahrrad	Kleine & mittlere G	Projekt- und Naturreisen weltweit, Wanderungen. Spezialist für Costa Rica, Familienreisen und Ökohotels
Wikinger Reisen GmbH 20, Kölnerstr. 58135 Hagen Tel.: (02331) 90 47 40, Fax: 90 47 40 www.wikinger.de , mail@wikinger.de	Bahn Bus Pkw Schiff Flugzeug Fahrrad	Kleine & mittlere G	Weltweite Wander-, Rad-, Entdecker- und Studienreisen, Natur und Kultur erleben, einmalige Naturschauspiele, Land und Leute kennenlernen
Zeiträume-Urlaub 13, Hauptstr. 35415 Pohlheim Tel.: (06004) 91 58 0, Fax: (06004) 91 58 14 www.zeitraeume-reisen.de info@zeitraeume-reisen.de	Bahn Bus Flugzeug	Kleine & Mittlere G	Studienreisen in Europa, Kultur, Natur, Lebensweise. Zeit haben, eine Region zu erleben, Raum haben, eigene Bedürfnisse auszuleben.

*Äre Spezialist fir BIO-
an Demeter- Liewesmittel*

NATURATA

d'Butteker vun de Bio-Bauern

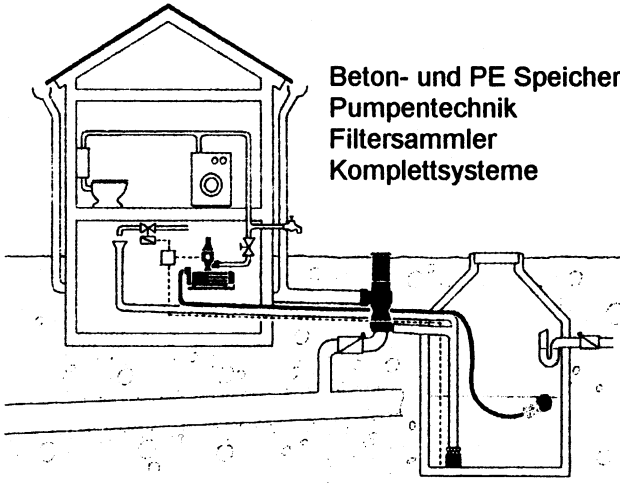



oiko

- 1 Luxembourg/Rollingrgrund
- 2 Dudelange
- 3 Ettelbrück
- 4 Munsbach-OIKOPOLIS **NEU**
- 5 Hupperdange/Schanck-Haff
- 6 Capellen/Wilhelm-Haff
- 7 Esch/Alzette **NEU**

TOPSOLAR

SOLARANLAGEN REGENWASSERNUTZUNG



Beton- und PE Speicher
Pumpentechnik
Filtersammler
Komplettsysteme

Beratung - Planung - Verkauf - Ausführung

TOPSOLAR sarl.
5, rue Kinnekshaff
L-8838 WAHL

Tel. 88 82 41
Fax 88 92 14
www.topsolar.lu

Les Meilleurs Vignobles de France
LE MEILLEUR DU "BIO"

**Bordeaux, Bourgogne, Alsace, Champagne,
Beaujolais, Jura, Côtes du Rhône,
Baux de Provence, Cognac, Calvados**

**LES VINS DE CULTURE BIOLOGIQUE
AU GRAND-DUCHE DE LUXEMBOURG**

Garanties "Nature et Progrès" - "Demeter"
Appellations d'Origine Contrôlée
Direct du Château



FRANCIS FOURCADE

F-33002 BORDEAUX - TEL. 0033 5 56 94 28 57
L-9365 EPELDORF - FAX. 86 94 55

chaque mois au Grand-Duché - Livr. à domicile

EMMER ENG BIO SPEZIALITEIT



Mir sin déi éischt unerkannten
Demeter an BioLabel Metzerei am Land
Contrôle CEE BIO: Lu-04



**Eis Metzerei as vun
Méindes bis Freides 7.30-12.15
a vun 13.45-18.15 Auer op
Samschdeg vun 7.30-12.15**

**Frot och no eisen Hausmacher
Bio Wurscht an Produkter an den
Biogeschäfte**

**137, avenue Gaston Diderich
L-1420 LETZEBUERG - BELAIR
Tel.: 44 65 45 Fax: 44 65 45 35**

Pour une véritable politique cyclable



Le trafic cycliste peut représenter un élément de la solution du problème du trafic en général.

Dans cet esprit la "Letzebuenger Vëlos-Initiativ" lance en 2003 une campagne en vue de la réalisation d'un "Masterplan Vélo". Sensibiliser et motiver les décideurs, les hommes et femmes politiques ainsi que le grand public pour cette idée innovatrice, tels sont les buts de l'action qui se situe dans le contexte des élections parlementaires en 2004 et des élections communales en 2005 à Luxembourg.

Dans une série d'articles dans les prochains numéros du "De Kéisecker", nous présenterons plus en détail cet intéressant projet.



Allemagne, Münster, Gare Centrale (août 2002), photo: Paul Schieres



La déclaration d'Amsterdam

Nous demandons que les gouvernements et les institutions adoptent une stratégie d'ensemble en faveur du cyclisme (Cycling Master Plan CMP) avant la fin août 2003. Une telle stratégie CMP devrait fixer des buts à atteindre avant 2010. Ces objectifs devraient être à la fois ambitieux et réalistes, afin de pouvoir être mesurables et contrôlables.

Vélo Mondial 2000, Amsterdam, le 22 juin 2000



Rond point Schumann 2002, photo Monique Hoffmann

Comme entrée en matière nous publions un extrait de l'exposé que Frédéric Héran a tenu lors de l'assemblée générale de la LVI en date du 24 janvier 2003 à Ettelbruck. Nous tâcherons de vous tenir au courant des résultats de notre campagne jusqu'après les élections communales en 2005.

Les avantages du vélo en ville sont innombrables et connus de tous. Pour l'utilisateur, c'est un mode de déplacement rapide, souple, économe, bon pour la santé... Pour la collectivité, la bicyclette ne crée aucune nuisance (pollution, bruit), génère peu de danger pour les autres, ne réclame pas d'aménagements coûteux, est économe de l'espace public, accroît en conséquence l'accessibilité des centres-villes, et enfin améliore la santé publique et l'espérance de vie de la population. En outre, la population et même les élus, conscients de ces avantages, sont très favorables à l'utilisation de la bicyclette.

Mais pour développer vraiment l'usage du vélo utilitaire, il faut prendre la mesure des efforts à accomplir.

1. D'abord, il n'y a pas de politique cyclable sans une approche globale des déplacements urbains, plus respectueuse de tous les usagers et de l'environnement.

- Car l'obstacle majeur au développement de l'usage du vélo, c'est l'insécurité routière provoquée par l'excès de trafic automobile. Il est donc indispensable de prendre des mesures modérant la circulation.
- Et pour des déplacements longs, le transport collectif est le complément nécessaire du vélo urbain. Il est donc souhaitable de renforcer la complémentarité entre vélo et transport collectif.

Autrement dit, il s'agit de réduire les performances de l'automobile en ville, tout en développant un "système de transport écologique" alternatif à l'automobile, associant marche, vélo et transport collectif.

2. Ensuite, il n'y a pas de politique cyclable sans apporter une réponse à tous les besoins du cycliste, en développant un "système vélo", à l'image du "système automobile".

Chacun sait qu'il n'y a pas de déplacement en voiture agréable sans

- voitures fiables, sûres, confortables...
 - pompistes, garagistes, loueurs de voitures, assureurs...
 - possibilité de stationnement au domicile, aux lieux de travail, d'achat...
 - formation des automobilistes au code de la route, aux dangers du trafic...
- De même, pour circuler facilement à bicyclette, il faut pouvoir:
- acheter un vélo adapté à la ville et bon marché,
 - le réparer aisément, en louer au besoin,
 - se déplacer à vélo en sécurité, grâce à un réseau cyclable suffisamment sûr et maillé,
 - stationner un vélo de façon sûre aux points origine et destination des déplacements,
 - utiliser les transports collectifs en complémentarité,
 - se sentir conforté dans sa pratique du vélo...

Pour mettre en place une telle politique, un dispositif institutionnel s'avère nécessaire, avec:

- un chargé de mission vélo pour stimuler et coordonner les efforts,
- un budget spécifique vélo pour que le projet soit pleinement reconnu,
- une concertation étroite avec les cyclistes, car la plupart des techniciens et des élus ne pratiquent pas le vélo en ville.

Frédéric Héran, IFRESI-CNRS

LVI Lëtzeburger Vélos-Initiativ asbl 6,rue Vauban – L-2663 Luxembourg

T.: +352 26 43 11 22

F.: +352 26 43 06 22

www.lvi.lu, lvi@pt.lu

La LVI est membre de la "European Cyclists Federation".



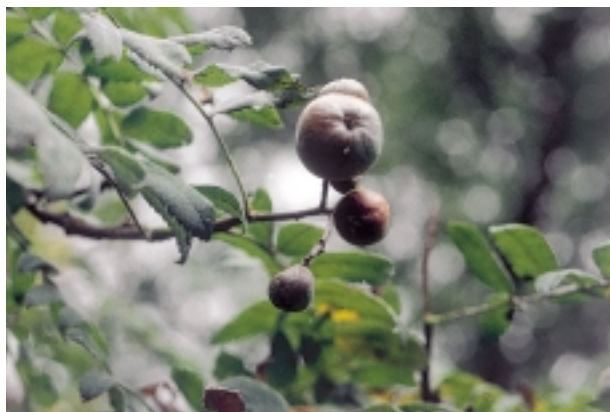
Arche Noah fir Uebstbongerten

Un verger conservatoire pour sauvegarder les variétés fruitières



L'arboriculture fruitière fut pendant des décennies une activité rurale traditionnelle au Luxembourg et dans la Grande Région. Partout, les vergers étaient abondants, et constituaient un élément paysager incontournable. Un savoir-faire exemplaire avait au fil du temps mené à la sélection de variétés locales de grand mérite, bien adaptées aux différentes situations climatiques que l'on rencontre dans le pays. Malheureusement, les mutations profondes de la société et du monde rural ont eu pour conséquence de reléguer au second plan cette activité. Aujourd'hui, les vergers disparaissent et ne sont plus renouvelés, le savoir-faire de nos aînés tombe peu à peu dans l'oubli: Il est grand temps de s'intéresser à la sauvegarde de ce patrimoine naturel remarquable.

C'est dans ce contexte que la Fondation Öko-Fonds met en place un projet novateur visant à sauvegarder et à réhabiliter les variétés fruitières typiques de notre région. Ce projet a reçu le soutien de l'Œuvre Nationale Grande Duchesse Charlotte en juin 2002, et est reconnu depuis janvier 2003 comme projet pilote par le Ministère de l'Environnement.



Les variétés fruitières typiques de notre région risquent de disparaître



Les vergers constituent un patrimoine naturel remarquable



Op der Spur vun eisen alen Uebstsorten: un projet articulé autour de trois axes

En étroite collaboration avec les différents partenaires et services concernés, nous réaliserons le recensement des anciennes variétés fruitières locales et grefferons les meilleures ou les plus menacées de ces variétés dans des vergers mis à disposition par les communes partenaires du projet. Ces vergers conservatoires, mémoire vivante du patrimoine fruitier national, serviront de référence pour toute action future. L'objectif principal étant de diffuser le plus largement possible ce patrimoine auprès des pépiniéristes, des collectivités et des particuliers. C'est pourquoi nous mènerons en parallèle des actions de sensibilisation et d'information sur les variétés fruitières traditionnelles.

Le projet est prévu sur une période de trois années. Dès ce printemps, deux vergers conservatoires seront mis en place dans les communes partenaires (plantation des porte-greffes). Nous effectuerons un premier recensement des variétés en automne 2003, et le greffage sur site des variétés est prévu pour le printemps 2004.

Ce projet s'articule autour de trois axes:

- le recensement des variétés fruitières locales, ainsi qu'une évaluation de leurs qualités,
- la création d'un verger conservatoire où les différentes variétés locales seront regroupées dans une collection de plein air,



- l'information et la sensibilisation des professionnels, des pouvoirs publics communaux et du grand public pour ces variétés fruitières bien adaptées au milieu.

Nos partenaires actuels sont:

- l'association agricole CO-LABOR
- le Service de l'Horticulture de l'ASTA
- le Service Conservation de la Nature de l'Administration des Eaux et Forêts
- les communes mettant à disposition leur terrain

Le partenariat ainsi développé doit permettre de concilier les aspects techniques inhérents à la production fruitière (plantation, greffage, assainissement...), les aspects scientifiques liés aux variétés fruitières locales (identification, description, critères qualitatifs) et les aspects valorisation (promotion, diffusion et commercialisation des meilleures variétés). Une dimension sociale s'ajoute à ce projet, dans la mesure où Co-labor emploie des personnes défavorisées, exclues des circuits du système économique classique. En conclusion, grâce à son approche intégrée et durable, grâce au choix des partenaires qui permet la maîtrise complète de la filière de production, ce projet doit atteindre son objectif cible: la sauvegarde et la promotion des variétés fruitières locales.

Op der Spur vun eisen alen Uebstsorten



Comment puis-je contribuer à la sauvegarde des variétés locales d'arbres fruitiers au Luxembourg?

Vous possédez un ancien verger? Vous détenez d'anciennes variétés de mérite ou vous désirez en détenir? Vous souhaitez promouvoir les variétés locales au sein de votre commune, de votre école ou de votre association? Alors associez-vous à notre projet et devenez les partenaires de la sauvegarde de notre patrimoine rural. Vous pouvez également participer à la campagne de dons que nous mettons en œuvre actuellement et qui doit permettre de mener à bien ce projet.

Fondation Ôko-Fonds
6, rue Vauban
L-2663 Luxembourg
Tél.: 43 90 30-40
CCP 73418-86

En savoir plus sur les variétés anciennes
Quelques liens utiles à l'étranger

Allemagne

<http://www.nabu-rheinauen.de>

<http://www.NABU-Saar.de>

<http://www.Streuobst.de>

France

<http://www.croqueurs-de-pommes.asso.fr>

Belgique

<http://www.cragx.fgov.be>

<http://www.inti.be/ecotopie/arbori.html>

<http://www.floreetpomone.be>



Le recensement des variétés s'impose



L'arboriculture, délaissée quelque peu aujourd'hui, fut pendant des décennies une activité rurale traditionnelle.

Pourquoi greffer les arbres fruitiers?

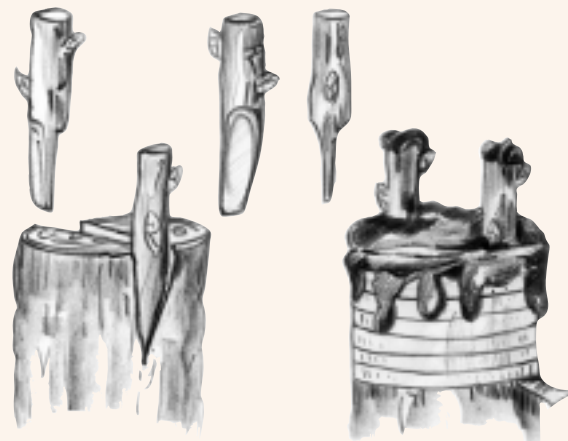
Semez un pépin de votre pomme préférée: votre nouvel arbre n'aura jamais les mêmes caractéristiques, ni les mêmes fruits que votre pommier préféré.

Dans la grande majorité des cas, on ne retrouve pas dans la descendance d'une variété les qualités qui font sa réputation. Il faut donc trouver d'autres méthodes de multiplication qui permettent de conserver les caractéristiques de la variété sélectionnée. La plus simple et la plus pratiquée de ces méthodes s'appelle le greffage.

Comment greffer?

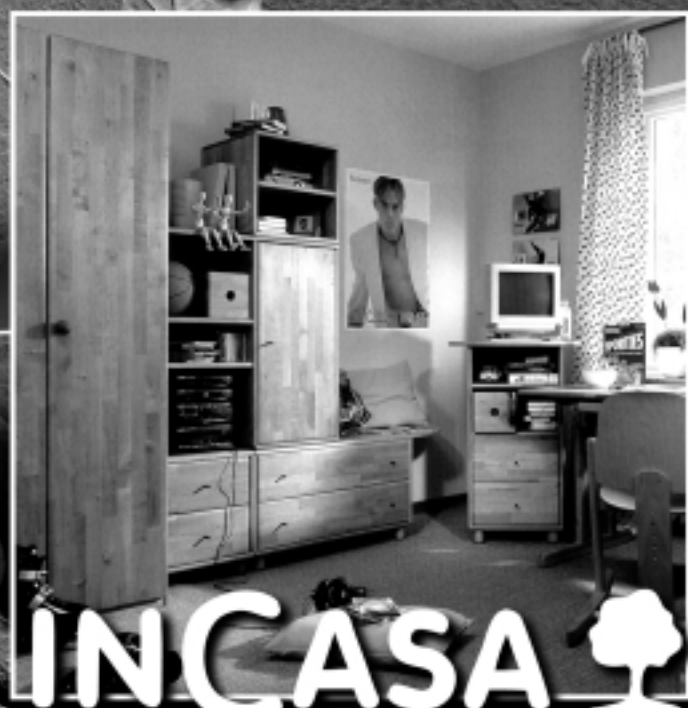
Les arbres fruitiers ont cette faculté de pouvoir être greffés facilement. Un greffon (rameau, bourgeon) de la variété à multiplier est prélevé, pour être placé sur un sujet porte-greffe. Il existe de nombreuses techniques de greffage. La greffe en fente (illustration) est particulièrement bien adaptée pour la confection d'arbres fruitiers haute-tige. Pour ces derniers, le porte-greffe, appelé franc ou sauvageon, est généralement issu d'un semis de pépins ou de noyaux.

Le greffage est pratiqué depuis toujours en arboriculture fruitière. Autrefois, chaque village avait au moins son spécialiste aux doigts verts. Il assurait la pérennité des vergers et des meilleures variétés du village. Ce savoir-faire du monde rural a disparu de nos jours, et ces anciennes variétés parfois très localisées sont absentes des catalogues des pépiniéristes professionnels.



Greffe en fente avec greffe et porte-greffe

L i e w e n & W u n n e n an Harmonie mit der N a t u r



INCASA 

TEAM 7

MIWELHAUS
KOEUNE



NATUR & DESIGN



Voll im Trend: Kochen mit Kräutern

Zweites Vollwertkochbuch in Vorbereitung

Gute Nachrichten für alle Liebhaber der Vollwertküche! Zur Oeko-Foire im Herbst wird ein zweiter Band des beliebten Kochbuches "Natiirlech genéissen" mit 126 neuen Rezepten von Lydie Müller-Philippy erscheinen.

Angesichts der nicht abflauenden Nachfrage haben sich der Mouvement Ecologique und die Stiftung Öko-Fonds in der Tat entschlossen einen zweiten reich bebilderten Band mit neuen Rezepten der allseits geschätzten Köchin herauszugeben – der erste Band ist nämlich seit einiger Zeit vergriffen. Von leicht bis anspruchsvoll reicht die Rezeptpalette, die beweist, dass die Vollwertküche durchaus als gastronomisch bezeichnet werden kann.

Sozusagen als Vorgeschmack auf das neue Kochbuch, das auf der Oeko-Foire vorgestellt wird, und ideal zur Spargelsaison, stellen wir hier ein schmackhaftes Gericht vor.

Spargel-Linsen-Pfanne mit Tofuwürfeln

Zutaten

125 g Puy-Linsen
 1/2 l Wasser
 knapp 1 Esslöffel gekörnte Gemüsebrühe
 1 Kombualge
 500 g grüner Spargel
 500 g Kartoffeln
 eine Prise Vollmeersalz
 3 Knoblauchzehen
 125 g Naturtofu
 125 g Räuchertofu
 1/2 Bund Frühlingszwiebeln
 2 Esslöffel Erdnussöl
 Kräutersalz
 frisch gemahlener schwarzer Pfeffer
 Tamari
 Picata
 Koriander
 Kardamom
 Kreuzkümmel (Cumin)
 ein Stück frischen Ingwer
 Curry
 Kurkuma
 Paprika
 1/8 l Wasser
 1 Teelöffel gekörnte Gemüsebrühe
 2 Esslöffel Sesam
 1/8 l Kokosmilch
 einige Stengel frischen Koriander

Zubereitungszeit

(ohne Ausquellzeit): etwa 45 Min.

Zubereitung

1. Das Wasser zum Kochen bringen, die gekörnte Gemüsebrühe hineinrühren, die Kombualge hinzugeben und die Puy-Linsen hinein schütten. Zum Kochen bringen und auf kleinster Flamme etwa 30-40 Minuten leise köcheln lassen. Danach die Kombualge entfernen und ausquellen lassen.
2. Die Kartoffeln waschen, mit der Gemüsebürste abschrubben, putzen und in Spalten schneiden. Diese in einen Topf geben, mit Wasser übergießen, die Prise Vollmeersalz hinzugeben und die Kartoffeln während etwa 20 Minuten leise kochen. Danach abgießen.
3. Die Spargeln waschen, putzen, die hölzernen Enden abschneiden, schräg in fingerlange Stücke schneiden und in Salzwasser etwa 7-9 Minuten kochen. Abgießen und beiseite stellen.
4. Den Knoblauch schälen, halbieren, den Keim entfernen und in feine Scheibchen schneiden.
5. Die beiden Tofusorten in mittelgroße Würfel schneiden.
6. Die Frühlingszwiebeln putzen, waschen und in längliche Stücke schneiden.
7. Den Ingwer dünn schälen und fein raspeln.
8. In einer großen Pfanne oder in einem Wok das Erdnussöl erhitzen, den Tamari, Picata, Koriander, Kardamom und Kreuzkümmel und Ingwer raspeln, im Erdnussöl anrösten.
9. Die Kartoffelspalten und die Puy-Linsen dazu geben, einige Minuten anbraten, die Tofuwürfel und Spargelstücke hinzugeben und weitere 2-3 Minuten anbraten. Zum Schluss die Frühlingszwiebeln, die Knoblauchscheibchen hinzufügen.
10. Das Ganze mit Curry, Kurkuma und Paprika bestäuben und weitere 2 Minuten braten.
11. 1/8 l Wasser zum Kochen bringen, die gekörnte Gemüsebrühe hinzurühren und zu der Tofu-Gemüsemischung gießen.
12. Das Ganze noch mit Kräutersalz und frisch gemahlenem Pfeffer abschmecken.
13. Den Sesam in einer Pfanne ohne Fett rösten und in die Pfanne geben.
14. Die Kokosmilch hinzugießen und umrühren.
15. Den Koriander waschen, trocken schleudern, fein hacken und vor dem Servieren drüberstreuen.

Tipp

Wer Kokosmilch nicht mag, kann ersatzweise Sojamilch oder Sahne hinzugießen



Welches Handy besitzt die niedrigsten Strahlungswerte?

Gesundheitsrisiken beim Mobiltelefonieren auf ein Minimum reduzieren

Rezente Statistiken besagen, dass es in Luxemburg knapp mehr Mobiltelefone als Einwohner gibt. Seit Jahren wird allerdings immer wieder vor möglichen gesundheitlichen Risiken durch Handy-Strahlung gewarnt. Allgemein raten Experten, ein strahlungsarmes Handy mit dem geringst möglichen SAR-Wert zu benutzen. (Beim SAR handelt es sich um eine Maßeinheit, die ausdrückt, wie viel Leistung der Funkwellen beim Gebrauch eines Mobilfunkgerätes vom Benutzer pro Kilogramm Körpergewicht aufgenommen wird). Den Vorsorgewerten des kritischen Nova-Institutes entsprechen der Nokia 8910, die Motorola-Modelle Star-Tac 130 und V50 sowie die Siemens-Mobiltelefone C30 und S40. Wer wissen will, welches die strahlungsärmsten Handys sind, findet unter www.oekotest.de (Rubrik Service) immer aktuell die Strahlungswerte für Hunderte von Handys (auch für E-Netze).



Bei Bürogeräten auf Recyclingpapier umsteigen

"Use recycled paper... it works perfectly"

lautet das Motto einer großen Kampagne mit der Kopiergerätehersteller seit Oktober 2002 zum Gebrauch von Recyclingpapier aufrufen. In der heutigen, ständig mehr Papier verbrauchenden Informationsgesellschaft, spielt beim Thema Büropapier der ökonomische Aspekt eine immer wichtigere Rolle. Ein von der Firma Xerox durchgeführter Test beweist, dass Recycling-Papier längst für den Hightech-Einsatz geeignet ist und, dass es alle technischen Anforderungen der Bürogeräte erfüllt. Eine weitere Untersuchung wartet ebenfalls mit überzeugenden Resultaten auf. Bei Gebrauch von Recyclingpapier behalten Kopierer die gleiche Lebensdauer und die gleichen Serviceintervalle, auch die Wartungskosten erhöhen sich nicht. Des Weiteren läßt ein Preisvergleich aufhorchen: je nach Recyclingpapiersorte (Weißegrad) liegt die Kostenersparnis gegenüber einem vergleichbaren Frischfaserpapier durchschnittlich bei mindestens 10-20 Prozent.

Die ökologischen Vorteile schlagen ebenfalls mit spektakulären Zahlen zu Buche. Hierzu ein uns naheliegendes Beispiel: Allein in der Bundesrepublik Deutschland werden jährlich 800.000 Tonnen Kopierpapier verbraucht, dabei besteht nur jedes 5. Blatt, das durch einen Kopierer läuft, aus Recyclingpapier. Läge der Recyclingpapieranteil bei 50 Prozent, würde



pro Jahr z.B. die Abwassermenge einer Stadt mit 45.000 Einwohnern eingespart, eine Menge an Treibhausgasen aus fossiler Energie vermieden, die eine Kleinstadt mit 8.000 Einwohnern verursacht.

"Use recycled paper", rufen deshalb die Kopiergerätehersteller auf. Im Rahmen des internationalen Umweltprojektes "Initiative Pro Recyclingpapier", mit fachlicher Unterstützung des Umweltbundesamtes und gefördert von der Bundesstiftung Umwelt, soll der Recyclingpapieranteil an Kopier- und Druckerpapieren erhöht werden. Denn die Verwendung von Recyclingpapier spart Ressourcen und Geld.

Die erste Zwischenbilanz Anfang 2003 ist mehr als positiv: etwa 35.000 Xerox Kopiergeräte wurden mit dem "use recycled paper" Logo versehen. "Die rasant steigende Zahl der Anfragen bei unserem Informationsbüro hat unsere Erwartungen bei Weitem übertroffen und läßt darauf schließen, dass das Interesse für Recyclingpapier ständig wächst", sagt ein Sprecher der Initiative, die es verdient hierzulande viele Teilnehmer oder Nachahmer zu finden!

www.initiative-papier.de



Neues TransFair Siegel



devient



(www.label-online.de) zeichnete das Gütesiegel im März als "Label des Monats" aus.

Das neue TransFair Siegel macht fair gehandelte Produkte europaweit leichter erkennbar. Für Verbraucherinnen und Verbraucher schafft es Transparenz, eine wichtige Voraussetzung für den Abverkauf entsprechend gesigelter Produkte. Der Faire Handel fördert gerechtere Handelsbeziehungen und Weltwirtschaftsstrukturen. Er basiert auf der Idee "Hilfe durch Handel" und zielt darauf ab, die Lebens- und Arbeitsbedingungen der Produzentenfamilien zu ver-

bessern. Zu den mit dem TransFair Siegel gekennzeichneten Produkten gehören u.a. Kaffee, Tee, Schokolade, Honig, Bonbons und Orangensaft.

Die bisherigen Siegel von TransFair und Max Havelaar werden nach und nach durch das neue TransFair-Zeichen im Laufe dieses Jahres ersetzt. Laut einer Studie von Marketingschülern der 'Ecole de Commerce et de Gestion' gefällt hierzulande rund 65% der befragten Personen das neue Siegel auf Anhieb noch besser als die bisherigen Garantiezeichen.

Weitere Hintergrundinformationen über TransFair und fairen Handel findet man unter

www.transfair.lu

Ende Februar wurde das neue internationale TransFair-Siegel für fair gehandelte Produkte auf dem luxemburgischen und deutschen Markt eingeführt. Jetzt können sich die TransFair Initiativen über die erste Auszeichnung freuen: Der Bundesverband der deutschen VERBRAUCHER INITIATIVE

setzung für den Abverkauf entsprechend gesigelter Produkte. Der Faire Handel fördert gerechtere Handelsbeziehungen und Weltwirtschaftsstrukturen. Er basiert auf der Idee "Hilfe durch Handel" und zielt darauf ab, die Lebens- und Arbeitsbedingungen der Produzentenfamilien zu ver-



Die Zukunft im Wohnungsbau

Niedrigenergiehäuser und Passivhäuser

Niedrigenergie- und Passivhäuser definieren sich über einen limitierten Energieverbrauch. Verglichen mit herkömmlichen Häusern brauchen Niedrigenergiehäuser knapp die Hälfte an Heizenergie, d.h. der Besitzer spart die Hälfte an Heizkosten. Solide Wärmedämmung hält die Wände auch im kältesten Winter warm. Strahlungskälte und Zugerscheinungen gibt es in Niedrigenergiehäusern nicht mehr. Stattdessen erneuert eine kontrollierte Lüftungsanlage kontinuierlich die Luft in allen Räumen. Da ein Drittel aller CO₂-Emissionen durch Gebäudeheizung entstehen, spielt die energiesparende Bauweise ebenfalls bei allen Klimaschutzanstrengungen eine große Rolle.



Innenansicht gelegentlich der Bauarbeiten eines Passivhauses in Walferdingen.

Der Energieverbrauch – ein Auswahlkriterium

Wieviel Liter Heizöl oder m³ Gas verbraucht Ihr Haus jährlich pro Quadratmeter Wohnfläche? Wissen Sie's? Bei der neuen Generation von Niedrigenergiehäusern und Passivhäusern ist der Energieverbrauch ein Qualitätskriterium, genau wie seit längerem beim Autokauf, wo der Benzinverbrauch zu einem Auswahlkriterium geworden ist. Beim Hauskauf oder -bau wird dies in Zukunft nicht anders sein. Auch die Kosten zum Heizen eines Hauses werden höher und damit gewinnt die Frage nach dem Energieverbrauch eines Gebäudes an Bedeutung.

Das größte Einsparpotential liegt beim Energieaufwand für die Raumheizung. Verringert man den Wärmeverlust über die Außenhülle, so verringert man den Bedarf an Heizenergie. Eine gute Wärmedämmung ist demzufolge die effektivste Form der Energieeinsparung.

Niedrigenergiehäuser müssen nicht teurer sein!

Das Niedrigenergiehaus hat sich nach langjährigen Erfahrungen in Skandinavien und Kanada als einfacher, kostengünstiger und rasch einführbarer Standard erwiesen. In Schweden wurden schon Mitte der 80er überwiegend Niedrigenergiehäuser gebaut. Auch in Deutschland wurde das Niedrigenergiehaus mit Einführung der neuen Energiesparverordnung zum allgemein verbindlichen Standard.

Niedrigenergiehäuser müssen sich nach dem heutigen Stand der Architektur in ihrem äußeren Erscheinungsbild nicht wesentlich von konventionellen Gebäuden unterscheiden. Sie zeichnen sich hauptsächlich durch einen verbesserten Wärmeschutz der Gebäudehülle aus, also der Außenwand, des Dachs, der Fenster und Türen. Sie haben einen

durchschnittlichen Heizwärmebedarf von 60 kWh/m² und Jahr (Kilowattstunden pro m² und Jahr). Das entspricht einem jährlichen Verbrauch von 6 Liter Heizöl oder 6 m³ Gas pro m² Wohnfläche.

Sie sind bezahlbar, wenn einige planerische Grundsätze von Anfang an respektiert werden. Untersuchungen haben gezeigt, dass Mehrkosten maximal um 10% der normalen Baukosten liegen.

Mit dem großherzoglichen Reglement "Aides pour la promotion de l'utilisation rationnelle de l'énergie et de la mise en valeur des sources d'énergie renouvelables" vom 17. Juli 2001 wurde in Luxemburg eine Förderung von Niedrigenergiehäusern und Passivhäusern eingeführt. Unterstützt werden auch das Erstellen eines Energiekonzepts sowie Maßnahmen zur Qualitätskontrolle (Blower-Door- und Thermographie-Test). Die Gesamtförderung beträgt 5% der durchschnittlichen Baukosten eines Hauses (laut Stateg).

Passivhäuser – hoher Wohnkomfort, geringe Heizkosten, aktiver Umweltschutz

Passivhäuser sind die konsequente Weiterentwicklung der beim Niedrigenergiehaus bewährten Prinzipien (Optimierung der Gebäudehülle, kontrollierter Luftwechsel und passive Sonnenenergienutzung). Diese Prinzipien werden soweit optimiert, dass der Heizwärmebedarf auf ein Niveau absinkt, für dessen Deckung kein eigenes Heizsystem mehr notwendig ist. Auf ein herkömmliches aktives Heizungssystem mit wasserführenden Leitungen und Heizkörpern kann verzichtet werden. Dafür muss der Energiekennwert Heizwärme kleiner oder gleich 15 kWh/ (m² und Jahr) sein oder dem Gegenwert von 1,5 Liter Heizöl/m² und Jahr entsprechen. Dann sind auch an den kältesten Tagen die Heizlasten so gering, dass allein die immer vorhandene Gratiswärme (Personen und elektrischer Haushaltsstrom, die Wärmerückgewinnung der Lüftungsanlage und die passive solare Sonneneinstrahlung) genügend Wärme nachliefern.

Christiane Conrady

Informationen zu den Förderungen:
www.mev.etat.lu

Andere ausgewählte Internet-Seiten zum Thema:
www.emweltzentrum.lu
www.impulsprogramm.de
www.passiv.de



Bürogebäude als Niedrigenergiebau in Ettelbrück (Innen)

Was zahlt der Staat?

Niedrigenergiehaus		Passivhaus	
Haus 200 m ²	10.180 €	Haus 200m ²	17.780€
Lüftungsanlage mit WRG	1.500 €	Lüftungsanlage mit WRG	1.500 €
Qualitätskontrolle	500 €	Qualitätskontrolle	500 €
Energiekonzept	750 €	Energiekonzept	750 €

* WRG = Wohnungsbe- und Entlüftungsanlage mit Wärmerückgewinnung



Das gleiche Niedrigenergiegebäude von außen.

Wie setzt sich der Gesamtenergieverbrauch eines Hauses zusammen?

Der Energieverbrauch eines Hauses wird ähnlich wie beim Auto in Energiekennzahlen angegeben. Energiekennzahlen werden berechnet in kWh/m² Jahr (sprich: Kilowattstunden pro m² Wohnfläche und Jahr). Sie geben den jährlichen Verbrauch an Kilowattstunden pro m² Wohnfläche an.

Der Gesamtenergieverbrauch eines Hauses setzt sich zusammen aus:

Heizenergie	80-85%
Haushaltsstrom	10-15%
Energie zur Warmwasserbereitung	5%

Was ist bei der Planung zu beachten?

- ein um ca. 50% verbesserter Wärmeschutz gegenüber dem Wärmeschutz nach gültiger Wärmeschutzverordnung
- Vermeiden von thermischen Schwachstellen (Wärmebrücken)
- Wohnungslüftung, einfache Abluftanlage
- Luftdichtheit
- geeignete, also sparsame Wärmeerzeuger z.B. Brennwertkessel
- Orientierung des Gebäudes
- Zonierung der Grundrisse
- Aktive und passive Nutzung von Solarenergie

D'Madame Marguy Krier-Bäuerle huet eis eng Rei Gedichter zougeschéckt. Mir wëllen hei eent, wat eis ganz aktuell schéngt, veröffentlechen.

Fridden

Fridden

heescht dat Wuert
dat äis gudd gefällt,
mir hätten et gär
op der ganzer Welt.
Kee bluddege Krich
fir beschassent Geld,
kee krëppelecht Been
a kee Minneld!
Hell wäer den Dag
wou mir Mënsche ginn
a Friemes net gläich als Gefor gesinn,
mir missten net gläich
alles meeschter ginn
a mir hätten Zäit,
kéinte Liewe ginn!

Fridden

heescht dat Wuert
dat äis gudd gefällt,
mir hätten et schons
ann een't kréich
fir Geld!



D'Madame Marguy Krier-Bäuerle
huet 2003 e Gedichtsband
"Dobaussen, dobannen" am Verlag
"Op der Lay 129" Esch/Sauer erausginn.

ISBN 2-87967-086-1.



LIESERBREIF

Beitrittserklärung

Ich/wir möchten Mitglied werden im Mouvement Ecologique (enthält das Kéisécker-abo und Kéisécker-Infoblatt):

Einzelmitglied, Mindestbeitrag 40,- EUR

Jugendliche unter 18 Jahren (Jeunes et Environnement)/Studenten/Arbeitslose: 20,- EUR

Haushaltsmitgliedschaft (wobei die Personen, die in einem Haushalt leben, eine gemeinsame Mitgliedschaft erhalten). Mindestbeitrag 60,- EUR

Geben Sie bitte - mit Unterschrift - alle Mitglieder des Haushaltes an, die Mitglied werden wollen.



Mouvement Ecologique asbl
Friends of the Earth - Luxembourg
6, rue Vauban • L-2663 Luxembourg
• tél. 43 90 30 • fax 42 22 42
• e-mail meco@emweltzenter.lu
www.emweltzenter.lu
ccp LU16 111 0392 1729 0000
bcee LU20 0019 1300 1122 4000

Name	Unterschrift	Nationalität (*)	Beruf	Geburtsjahr
1. _____	_____	_____	_____	_____
2. _____	_____	_____	_____	_____
3. _____	_____	_____	_____	_____
4. _____	_____	_____	_____	_____

Straße/Nr. _____ Postcode _____ Ortschaft _____ Tel. _____

Ich möchte aktiv mitarbeiten: Regionale _____ Interessegebiet _____

Einzugsermächtigung (im Falle eines Dauerauftrages)

Ich Name _____ Wohnort _____ gebe dem Mouvement Ecologique die Vollmacht folgenden Dauerauftrag
von meinem Postscheck _____ meiner Bank _____ Nr. _____ einzuziehen.

Monatlicher Dauerauftrag: 3,34 EUR 5,- EUR 7,50 EUR 10,- EUR oder _____

Jährlicher Dauerauftrag: 40,- EUR 60,- EUR oder _____

(*) Muss gemäß dem Gesetz von 1928 betreffend Vereinigungen ohne Gewinnzweck nachgefragt werden

Unterschrift _____ Datum _____

M. D. Buttek



Coiffeur Salon an Naturkosmetik

15, rue de Luxembourg – L- 5314 Contern
Tél: 00352 35 92 17 – Fax: 00352 35 64 51

Ech schaffen mat natiirlechen Produkter, Basis-,
Äth.Öl & Hydrolater

Fierwen d'Hoer mat Pflanzenfarwen an -extrakter

Ech hun een Spilleck fir Kanner

Ech sin op:

Mëttnochs:	8.30-12.00	13.30-20.00
Donneschtes:		13.30-18.00
Freides:	8.00-20.00	
Samstes:	8.00-16.00	

Kein Tag ohne wohltuende Düfte und gesunder
angenehmer Raumatmosphäre mit



PRIMAVERA LIFE®
Die reinste Freude am Leben

100% reine ätherische Öle

Für die Duftlampen, -brunnen, -steine, Bade- und
Körperöle, Gesichtswasser, Balsame und Parfum's,
Räucherstäbchen, -kräuter und Harze.

Ätherische Öle sind nicht nur zum Entspannen,
Wohlbefinden und guter Raum-Atmosphäre, sondern
auch für die Pflege der Seele, für den Gaumen
und Genuss in der Küche.

Ich kann Ihnen auch noch eine grosse Auswahl an
anderen naturkosmetischen Artikeln anbieten von:

Florame, Santé, Logona, Lavera, Urtekramm,
Martina Gebhard Avalon, Alva, Ökomoltex, Sodasan,
Terra Arte, Berk, Secret Emotion, Vielharmonie, Bücher.

ATELIER LIGNA

MENUISERIE-EBENISTERIE

8, rue Goell L-5326 CONTERN
TEL: 35 55 33 OU 71 96 76



MENUISERIE INTERIEURE
CREATION DE MEUBLES CONTEMPORAINS
AMENAGEMENT D'INTERIEURS
CUISINES SUR MESURE
ESCALIERS

NOUVEAU: MATELAS ET LITERIE PROLANA
(sur commande)

LES GOÛTS ET LES COULEURS NE SE DISCUTENT PAS!



MAIS LE VÉLO COMME MOYEN DE TRANSPORT...

LVI Lëtzebuenger Vëlos-Initiativ

6, rue Vauban – L-2663 Luxembourg
T.: 26.43.11.22 – F.: 26.43.06.22
www.lvi.lu – lvi@pt.lu

Une irrésistible envie de partir ?

Sotour

Tourisme des Jeunes

La Bourse aux Voyages

15, place du Théâtre
L-2010 Luxembourg

Téléphone 46 15 14 - 1
e-mail:air@sotour.lu



Réservations en temps réel 24 heures sur 24

www.sotour.lu

Look & book